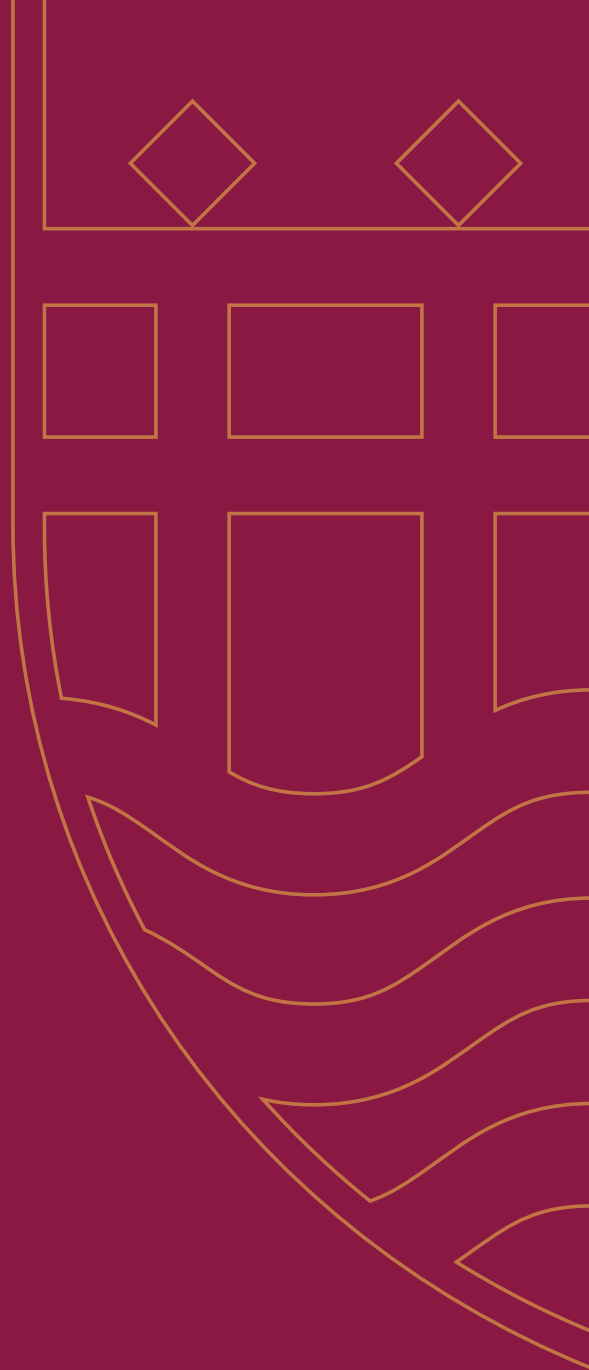


# Levende bymidte

Udviklingsplan for Vojens



Materialet er udarbejdet af  
Hele Landet - Sociale Arkitekter

**Hele  
Landet**  
Sociale  
Arkitekter

i samarbejde med  
Haderslev Kommune og



Forum Vojens

**Forum Vojens**

Februar 2023

# Indhold

01	Forord	s. 5
02	Introduktion	s. 6
03	Tilgang og Metode	s. 8
04	Områdeanalyse	s. 12
05	Vision	s. 18
	05.1 Strukturdiagram	s. 19
	05.2 Udviklingsprincipper	s. 20
06	Hovedgreb og indsatser	s. 22
	06.1 Hovedgreb	s. 22
	06.2 Rådhuscenteret	s. 26
	06.3 Stationsområdet	s. 30
	06.4 Halområdet	s. 36
	06.5 Vestergade	s. 40
07	Eksempelkatalog	s.46





# 01 Forord

Haderslev Kommune ønsker at sætte fokus på udviklingen af Vojens som et vigtigt element i kommunens vækststrategi.

I den forbindelse er der behov for et nyt afsæt i form af en helhedsorienteret og strategisk udviklingsplan, der er forankret politisk og hos byens aktører. Udviklingsplanen er derfor blevet til i et tæt samarbejde mellem Haderslev Kommune, Forum Vojens og Haderslev Erhvervsråd (HER).

Med udviklingsplanen ønsker vi, i styregruppen, at fremtidssikre Vojens – og øge byens kvaliteter indenfor bosætning, handel, idræt og kultur.

Som centerby og stationsby er Vojens en vigtig by i Haderslev Kommune – vi ønsker at styrke denne position.

Det har været en forudsætning for udviklingsplanen, at den både skulle være visionær og realiserbar. Derfor rummer udviklingsplanen både en langsigtet vision og et hovedgreb for udviklingen samt forslag til konkrete indsatser.

Vi ser frem til, at udviklingsplanen bliver et fælles redskab for os, på tværs af politiske områder, som vil sikre, at Vojens høster maksimal synergi i byens videre udvikling.

På vegne af styregruppen

Børge Koch

Formand for Vækst- og Udviklingsudvalget



## 02 Introduktion

Udviklingsplanen er en fortsættelse af det tidligere arbejde, som Forum Vojens har stået i spidsen for, herunder udarbejdelsen af en vision for Vojens (2015), og en masterplan for fysiske indsatser i bymidten (2017).

Arbejdet med den nye strategiske udviklingsplan har til formål, at sikre et handlingsorienteret afsæt for den videre udvikling af byen, både for byens borgere, investorer og politikere.

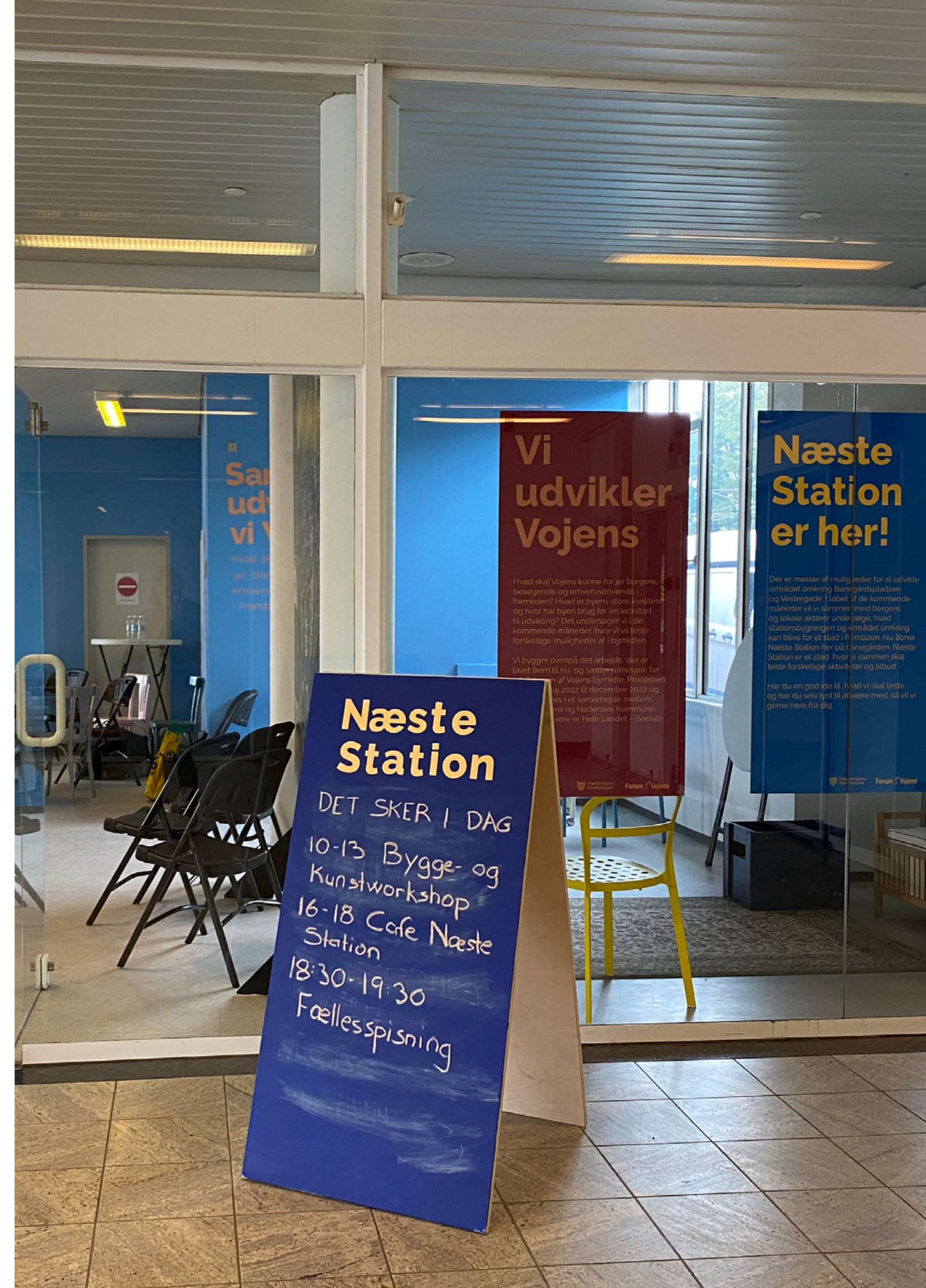
Der er lavet nye analyser af byens nuværende kvaliteter, udfordringer og potentialer - dette i dialog med centrale interessenter.

Analysenrne udmøntede sig i en række centrale fokusområder, som efterfølgende er prioriteret og udvalgt, samt undersøgt nærmere gennem strategiske afprøvninger.

De strategiske afprøvninger har været med til at teste grundlaget og realiteten for fremtidige tiltag i forbindelse med udviklingsplanen. Her skal en stærk vision for Vojens bymidte, udviklingsprincipper og et fysisk hovedgreb, med en række understøttende indsatser, være med til at sikre et robust og målrettet udviklingsperspektiv til en levende bymidte i Vojens.

Hovedgrebet udpeger tre centrale byområder og forbindelsen imellem disse, som tilsammen skal sikre et kvalitetsløft af hele bymidten.

Slutteligt er der en række indsatsområder, som skal være med til at sikre en realisering af udviklingsplanen samt et eksempel-katalog til brug i den videre udvikling af indsatser.





# 03 Tilgang og metode

mål: at skabe en levende bymidte i Vojens

## Vejen til en levende bymidte

En bymidte udgør én samlet helhed, som danner ramme om mange menneskers hverdagsliv. Landet over er bymidterne under omstilling og det ses i måderne, hvorpå bymidtens sociale, organisatoriske og fysiske lag gentænkes i nye former og funktioner. Strategien for udviklingen af Vojens bymidte skal findes gennem et helhedsorienteret syn på byen, der involverer og kobler det sociale liv med gode organisatoriske og fysiske rammer.

For at sikre det strategiske hovedgreb for udviklingen af Vojens stemmer overens med byens forudsætninger, er der foretaget en række strategiske afprøvninger. Disse afprøvninger tester forskellige fremtidsscenerier i en midlertidig ramme - på et konkret sted med aktuelle aktiviteter, og undersøger potentialet for at udvikle med og til forskellige målgrupper.

Der er i perioden afviklet afprøvninger to steder i byen; på stationen og i Vestergade.

På stationen har afprøvningen 'Næste Station' i form af etablering af et midlertidigt mødested. Denne afprøvning har haft til formål, at undersøge om stedet kan anvendes til kulturelle formål, samt om byen organisatorisk og socialt er gearet til at løfte et kulturelt indhold på egen hånd, eller om der skal være et tættere samarbejde med Haderslev Kommune.

I Vestergade har der været flere afprøvninger. Her er der arbejdet med trafikstruktur og grønne byrum, med det formål at undersøge

hvordan, et ændret flow og mere grønt i byrummet ville ændre borgernes oplevelse af trykthed og trafikafvikling til noget bedre. Derudover er der lavet en afprøvning af et kontorfællesskab i et tomt butikslokale, med det formål at skabe aktive facader og arbejde med nye funktioner i de tomme lokaler.

Erfaringerne fra afprøvningerne er indarbejdet i udviklingsplanen.

Hensigten med denne metodiske tilgang til udvikling af bymidten i Vojens har derfor været at skabe en langsigtet og målrettet strategi, der på samme tid er synlig, handlende og afprøvende. I praksis betyder det, at vi tidligt i processen har identificeret potentielle afprøvninger, som ligger sig tæt op ad målsætninger, principper og visioner for en levende bymidte.

Undersøgelsen har resulteret i en række aktiviteter, samt kvalitative og kvantitative evalueringer. Afprøvningerne betyder, at den fysiske udvikling bliver synlig og mærkbar for byens borgere og aktører. De skaber på samme tid en bred dialog om byens muligheder og begrænsninger.

Igennem afprøvningerne har det også været muligt at identificere, i hvilken grad fremtidige indsatser har behov for en yderligere modningsproces.





## 03 Tilgang og metode

### Bykarakteristik

Vi ønsker at styrke de bymæssige forskelligheder, og skabe en større variation, i de enkelte byområder. Derfor har vi udviklet en model, som illustrerer den bymæssige karakteristisk i de enkelte områder. Modellen understøtter visionen for Vojens og modelerne i de fire enkelte byområder skal derfor ses som en rettesnor for den videre udvikling.

Vi har inddelt modellen i følgende seks komponenter, der tilsammen skal styrke Vojens, som en levende by; Kultur og fritid, Uddannelse og institutioner, Detail, service og erhverv, Bymiljøer og natur, Bolig og Infrastruktur. Hvis ingen felter er markeret for et komponent, er der minimalt fokus på dette i byområdet, hvorimod at markering i alle tre felter, er udtryk for, at der skal være et tydeligt fokus på dette i den videre udvikling af området. Modellen er anvendt i afsnittet Hovedgreb, hvor fire delområder er udfoldet nærmere.

Vojens besidder i dag alle seks komponenter, men overordnet er der behov for: at styrke byens identitet, øge sammenhængskraften på tværs af byen, samt at synliggøre og hæve kvaliteten i de eksisterende tilbud.

### Stedsspecifik udvikling

Det er vigtigt, at udviklingsplanen bliver forankret bredt, hvis det skal lykkes at udvikle Vojens i tråd med visionen. En bred forankring betyder, at såvel byens borgere, lokale aktører, kommunen og politikerne skal bakke planen op gennem indsatser på de respektive niveauer.

Ligeledes har vi gennem processen erfaret, at det bliver vigtigt, at kommunen påtager sig en ledende rolle i byens udvikling. Det gælder i forhold til at realisere kommunale anlægsopgaver, og ved at understøtte opbygningen af en tværgående organisering samt kulturprojekter i byen.

Udviklingsplanen for Vojens skal både forholde sig til udvikling på kort sigt og i det længere perspektiv, hvis momentum skal holdes og der skal opnås større sammenhængskraft på tværs af målgrupper/aktører. Der er derfor behov for projekter, som kan kickstarte udviklingen i bymidten. Det er både anlægsprojekter og midlertidige indsatser, som skal modne nye tilbud og gentænke eksisterende tilbud. Det er væsentligt, at Vojens ikke blot løftes fysisk ift. bygninger, byrum og gaderum, men at udviklingen også tager højde for det kulturelle og sociale indhold, som byen kan tilbyde.

Der er på den baggrund behov for en videreførelse af et koordinerende organ, eksempelvis forankring i et politisk udvalg eller en nedsat styregruppe, der skal sikre en helhedsorienteret udvikling af Vojens - også efter udviklingsplanen er vedtaget.



## 04 Områdeanalyse

Vojens er, som den andenstørste by i Haderslev Kommune og kommunens eneste stationsby, en vigtig by både for borgere i byen og oplandet. Byen kom særligt på landkortet med etableringen af jernbanen, og har op gennem den sidste halvdel af det 20. århundrede beskæftiget mange medarbejdere i industrien. Sidenhen er produktionen flyttet ud af Danmark og byen er i gang med en transformation fra industriby til hverdagsby.

Vojens har et enestående potentiale i forhold til at udvikle byens sociale og fysiske kvaliteter, for igen at skabe liv i bymidten og gøre den aktuel for fremtidens borgere og besøgende. Byens største kvaliteter er dens stærke foreningsliv, unikke og forskelligartede fritidstilbud inden for sport og idræt, gode indkøbsmuligheder, skole og børnepasning, de grønne områder, prisvenlige boliger og god infrastruktur med både motorvej, jernbane og lufthavn.

### Det fysiske lag

Haderslev Kommune er præget af et bymønster, der både omfatter en hovedby, to centerbyer og mange mindre byer og landsby-samfund. Centerbyen Vojens er kommunens næststørste by med ca. 7.600 indbyggere, og er også en attraktiv by på grund af de mange funktioner og tilbud i byen. Her kan man bo til fornuftige priser og samtidig er karrieremulighederne i pendlerafstand. Byen har endvidere gode tilbud til seniorer og børnefamilier. Vojens oplever dog en nedgang i antallet af børn under 16 år, samt en mindre tilbagegang i befolkningstallet. De unge pendler i høj grad til Haderslev, hvor der er et stærkt ungemiljø og hvor både gymnasiale- og erhvervsuddannelser er placeret.

I forbindelse med en udvidelse af flyvestation Skrydstrup, blev der i 2022 meldt ud, at der skal ansættes op imod 400 nye medarbejdere. Det betyder, at der for Vojens by og opland er et potentiale i forhold til at tiltrække flere borgere, der er aktive på arbejdsmarkedet. I den forbindelse skal omverdenens syn på Vojens, som en attraktiv bosætningsby, styrkes.

Bymidten er struktureret langs hovedgaden, en gennemgående forbindelse, som gennemskæres af jernbanen midt i byen. Byen opleves derfor som to opdelte bydele, forbundet ved viadukten. Forbindelsen langs hovedgaden har en funktionel karakter, og savner indhold og bymæssig kvalitet på flere strækninger. Derudover fremstår en del af bygningerne tomme. Ejerstrukturen er varieret og en stor del er bosat i Vojens. Byens handelscentrum ligger i den vestlige bydel, mens stationen og halområdet ligger i den

østlige bydel. Forbindelsen gennem byen kalder på igen at skabe liv i byen, som også kan styrke bymidten på tværs af jernbanen.

Byen og bymidten fremstår generelt usammenhængende og inaktiv, samtidig ligger byens funktioner og tilbud spredt og det gør det svært at definere en bykerne.

Området omkring Vojens rummer en rig natur, som giver stor værdi til byen. Bykernen er præget af parkeringspladser og bilerne dominerer gadebilledet. Helt overordnet mangler byen mødesteder. Naturen kan med fordel gøres mere synlig. Her er der blandt andet potentiale for at styrke hærvejen samt andre rekreative forbindelser gennem byen – for gående og cyklister.

### Det sociale lag

I dag udspiller bylivet sig i høj grad omkring dagligvarebutikkerne og sports- og idrætsaktiviteterne. Sports- og idræt er netop en vigtig del af byens selvforståelse. Dog mangler der offentlige og kulturelle samlingssteder og rum for spontane møder samt forbindelser mellem byens attraktive perler – især til de unge.

Fællesskaberne i Vojens er især bygget op omkring foreningslivet, som er stærkt forankret i byen.

Dette skaber et sammenhold som er enormt vigtigt for fritids- og hverdagslivet i Vojens. Men der er behov for et større fokus på at styrke de kulturelle og ikke-organiserede fællesskaber.



# 04 Områdeanalyse

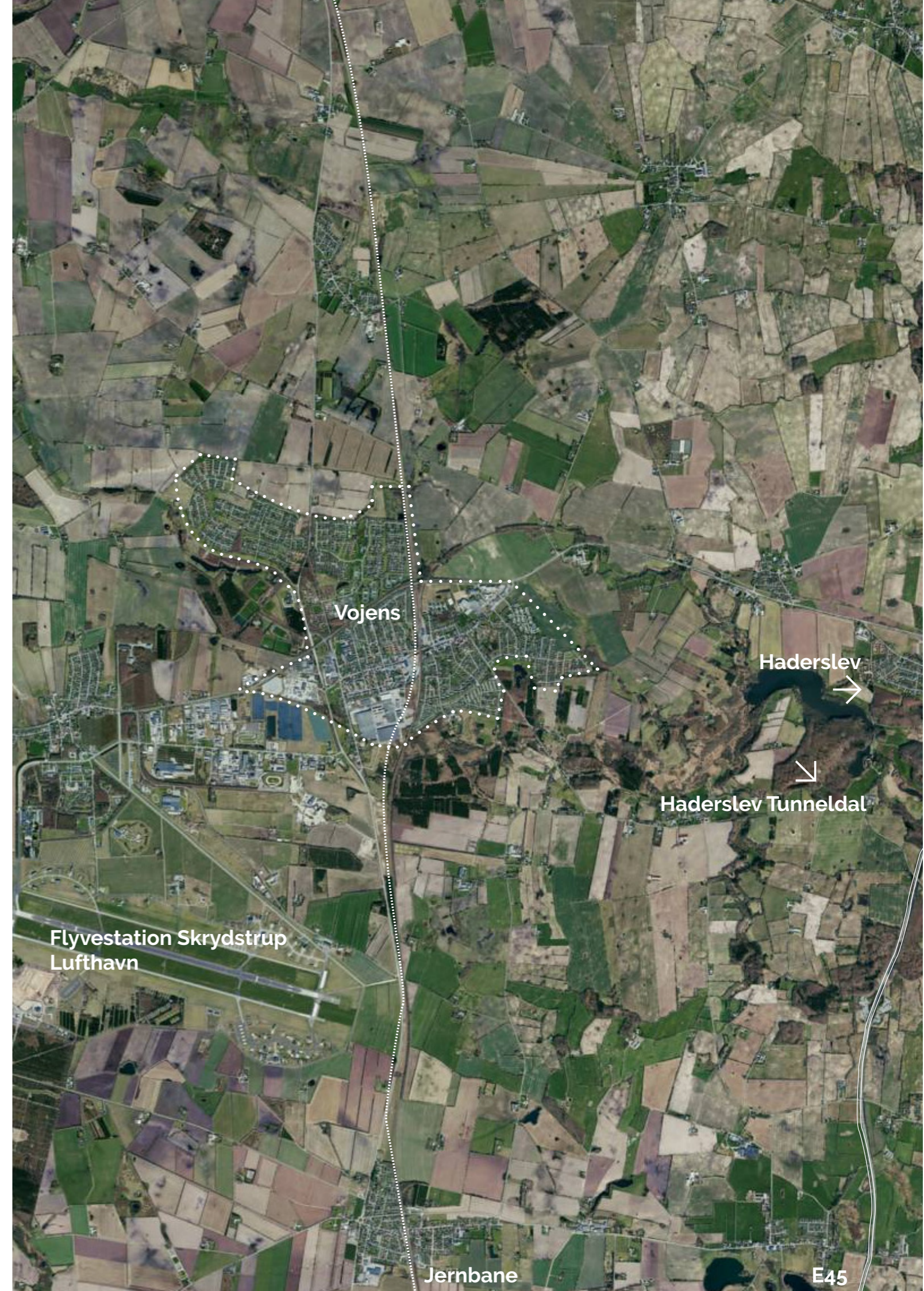
## Det organisatoriske lag

De foreningsdrevne kulturtilbud baseres på frivillige ildsjæle, som arrangerer forskellige aktiviteter og events. Et eksempel er Vojens Høtte, den årlige byfest i Vojens, som tiltrækker mange tusinde borgere fra Vojens og oplandet. På mange måder optræder byfesten som et eksempel på ét stort fællesskab, som den ene gang om året, formår at skabe en sammenhæng på tværs af aldre og interesser.

Der skal fortsat fokuseres på at styrke samarbejdet på tværs af foreningslivet, samt forbedre overblikket over byens arrangementer og tilbud.

**Forum Vojens** er en forening, der har som mål at styrke og synliggøre Vojens som en attraktiv by for handel, erhverv og bosætning. Forum Vojens er stiftet i 2015 i forlængelse af Vision Vojens, der var et lokalt forankret udviklingsprojekt, nedsat af Byrådet for Haderslev Kommune.

**Haderslev Erhvervsråd (HER)** er en erhvervsfremme organisation, som på tværs af fag og brancher skaber business-to-business og erhvervsudvikling i Haderslev kommune. Dertil har Vojens et aktivitetsudvalg, som laver aktiviteter og events for byens borgere, med det formål at understøtte handlen i Vojens by (Vojens Handler HER).





# 04 Områdeanalyse

oplandskort 1:10.000

- Jernbane
- Hærvejen
- Hærvejen - cykel
- Cykelsti



## 05 Vision

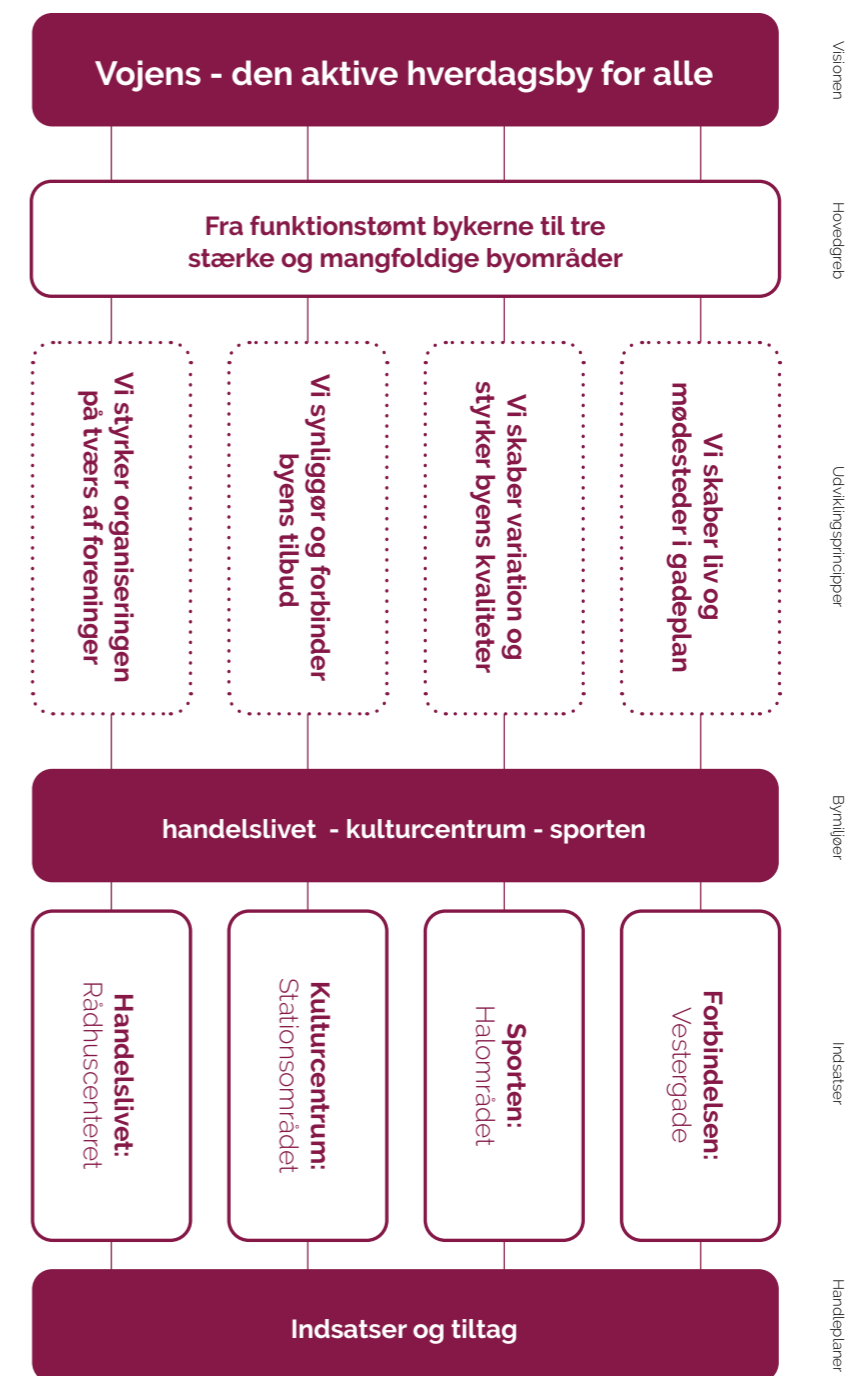
Vojens, den aktive hverdagsby for mennesker i alle aldre.

Et attraktivt levested og et stærkt fællesskab kendetegner Vojens. Byen har alt det en rigtig by skal have – og er kendt for sine attraktive bymiljøer og mødesteder. Med en blandet bymidte, der appellerer til alle og naturskønne omgivelser, er Vojens en god by at bo og arbejde i. Med et bredt udbud af fritidsaktiviteter og et stærkt foreningsfællesskab er byen også vigtig for oplandet omkring Vojens.

Fordelt på tre centrale områder kan Vojens tilbyde indbydende bymiljøer, et rigt handelsliv, mangfoldige kulturtilbud og stærke idrætsfaciliteter. I Vojens er der noget for alle – både hverdagsliv og større events.

## 05.1 Strukturdiagram

Strukturdiagrammet herunder viser strategiens forskellige niveauer i udviklingsplanen for Vojens Bymidte.





## 05.2 Udviklingsprincipper

Når der fremover udvikles og igangsættes nye indsatser i bymidten, skal de ske efter fire principper, som skal medvirke til at indsatserne altid peger frem mod den overordnede vision og er i overensstemmelse med hovedgrebet for byens udvikling.

### Vi skaber liv og mødesteder i gadeplan

Det betyder, at tomme butikslokaler skal aktiveres og omdannes til nye formål og at der skal etableres mødesteder og gode bymiljøer.

### Vi skaber variation og styrker byens kvaliteter

Det betyder, at de tre bymiljøer skal kunne noget forskelligt og at byens eksisterende kvaliteter skal udvikles og styrkes. Nye tiltag i byrummene skal øge den oplevede bymæssige kvalitet.

### Vi synliggør og forbinder byens tilbud

Det betyder, at det skal være nemt at få øje på og finde byens tilbud. Forbindelserne skal endvidere styrke kontakten til naturen i nærområdet.

### Vi styrker organiseringen på tværs af foreninger

Det betyder, at der skal bygges bro mellem foreningerne i byen og at eksisterende tiltag og aktiviteter skal udnytte en fælles synergi.



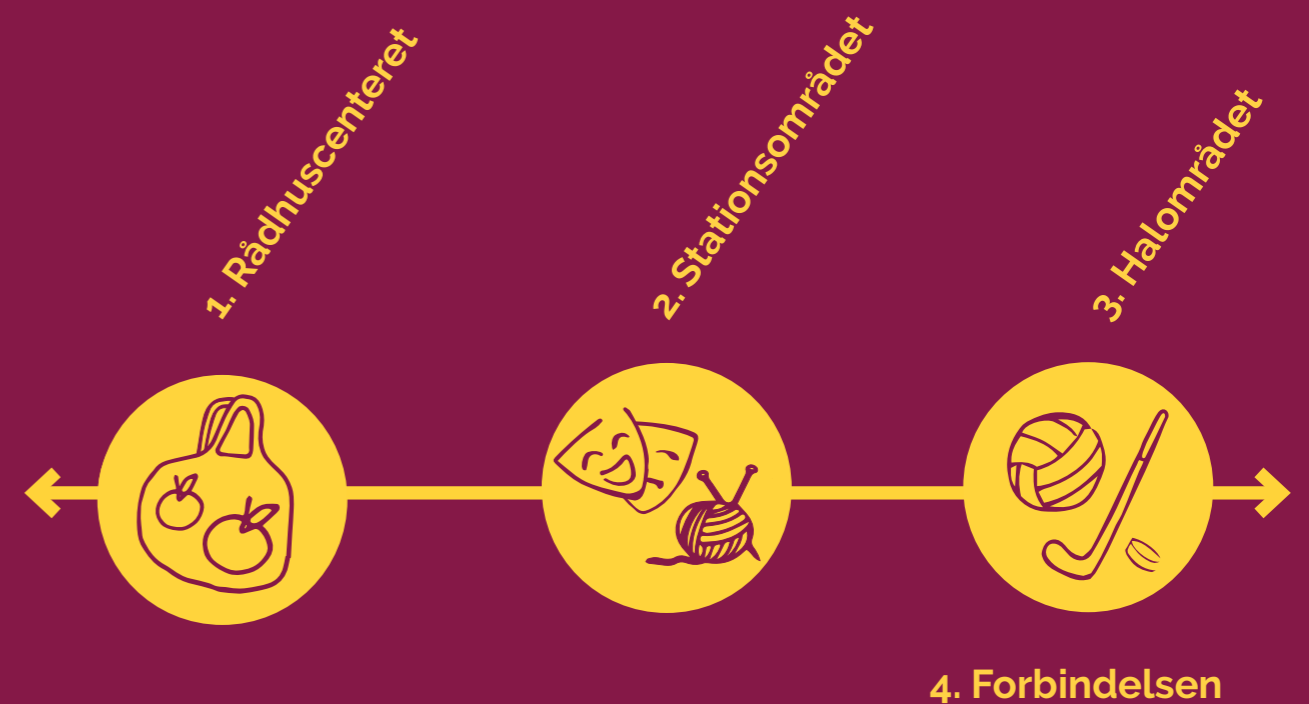


## 06 Hovedgreb og indsatser

### Det fysiske hovedgreb - en akupunkturstrategi

Udviklingen af Vojens skal ske med afsæt i en akupunkturstrategi, hvor tre centrale byområder løftes for herved samlet at styrke bymidten. De tre byområder: Rådhuscenteret, Stationsområdet og Halområdet skal udvikles med fokus på hver deres identitet, således at byen kan tilbyde et rigt handelsliv, et aktivt kulturliv samt attraktive sports- og idrætsfaciliteter.

Desuden bliver forbindelsen mellem de tre byområder vigtig. Forbindelsen udgøres af hovedgaden: Østergade og Vestergade. Langs strækningen fungerer nogle områder godt, mens andre er knap så velfungerende. Særligt er der behov for at løfte den centrale del af Vestergade, som i dag fremstår funktionstømt med mange tomme butikslokaler og et slidt udtryk. Den oplevede kvalitet kan løftes ved hjælp af et grønnere udtryk i form af vejtræer, bede, belægninger mv. Derfor er dette nedslag på forbindelsen ligeledes beskrevet nærmere som en indsats i udviklingsplanen. Ligeledes skal forbindelsen til de nærliggende naturområder styrkes fra bymidten og ud. Tilsammen skal de tre byområder og forbindelsen styrke identiteten i Vojens og gøre byen attraktiv for borgere og besøgende.



# 06.1 Hovedgreb

kort 1:8000





## 06.2 Rådhuscentret

fra parkeringsplads til aktivt butiksliv og hverdagsmødested

### Karakteristik

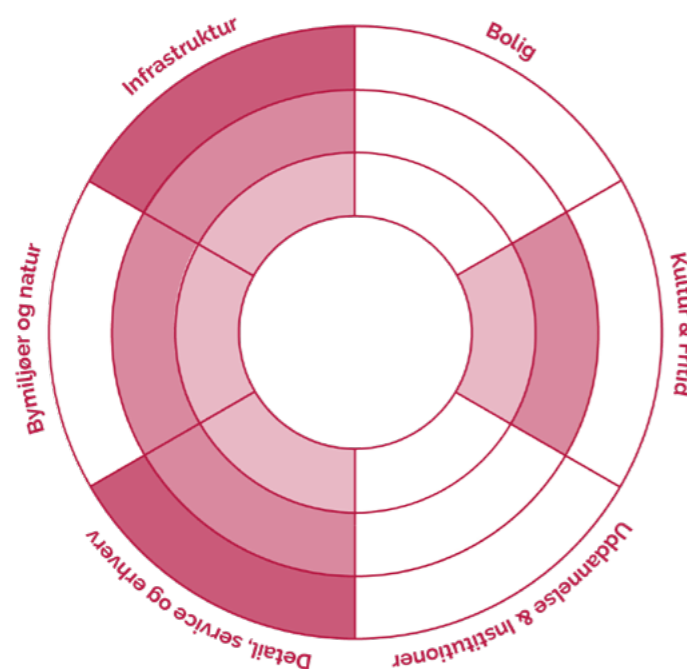
Rådhuscenteret fungerer som handelscentrum for byen og et større opland. I dag findes

her et bredt udbud af detailbutikker, private og offentlige sundhedstilbud, kontorlokaler samt byens bibliotek. Området omkring Rådhuscentret har en fysisk struktur, der er skabt på bilernes præmisser. Bilerne er dominerende i byrummet og sammen med den store overvægt af parkeringsophold, opleves det derfor meget funktionelt og robust, hvor der er minimal med opholdsplads for mennesker mellem butikkerne.

### Beskrivelse af fremtidigt Rådhuscenter

Rådhuscenteret skal også i fremtiden være et funktionelt og robust bymiljø, men det skal suppleres med bymæssig kvalitet i mindre lommer. Der skal løbende være fokus på at skabe et levende bymiljø med gode muligheder for ophold i gadeplan. For eksempel kan det nuværende torv med fordel opgraderes til et bymiljø, hvor man i højere grad kan mødes og opholde sig i forbindelse med, at man gør sine indkøb.

Sammenhæng og wayfinding skal styrkes og der skal arbejdes med en bedre udnyttelse af kant-zoner foran butikkerne.



Der er mange forskellige typer af funktioner i området, derfor er det vigtigt, at Haderslev Kommune samarbejder på tværs af afdelinger om udviklingen af området.

Sundhedscenter Vojens skal i fremtiden rumme flere relevante sundhedsfunktioner, mens relevante kulturfunktioner med fordel kan samles enten i den centrale del af Vestergade eller på stationsområdet. I 2022 har der været en proces omkring udvikling af sundhedscenteret. Som opfølgning på dette arbejde kan der foretages en yderligere vurdering af hvilke sundhedsfunktioner, der er relevante at samle i sundhedscenteret fra andre steder i Vojens og kommunen. Endvidere kan der igangsættes en proces for hvordan, der kan opnås større synergi mellem de enkelte tilbud i huset.

Uderummene omkring sundhedscenteret kan indrettes til genoptræningsaktiviteter, samtidig med at naturen trækkes ind i byen. Dette kan ske i kraft af mere beplantning og bedre forbindelser ud til den omgivende natur. Endvidere bør forholdene for bløde trafikanter fremmes i området, således at det bliver mere attraktivt at færdes til fods og på cykel.

Et fortsat samarbejde mellem HER og butikkerne kan styrke butikkernes tilstedeværelse i gaderummet til fordel for såvel forretningerne samt bymiljøet i Rådhuscenteret.

### Indsatser - Rådhuscentret

- Undersøgelse af hvilke sundhedsfunktioner, der er relevante at samle i sundhedscenteret
- Udflytning af kulturaktiviteter fra sundhedscenteret
- Omdannelse af grønne byrum i tilknytning til sundhedscenteret til eksempelvis udendørs træning
- Synliggøre og styrke forbindelserne til de grønne områder, eksempelvis i kraft af stinettet.
- Forskønnelse og opgradering af det centrale torv
- Omstrukturering af p-pladser og gennemkørsel (i forbindelse med udskiftning af belægning)
- Opgradering af kant-zoner foran (udvalgte) butikker

# 06.2 Rådhuscentret

kort 1:1000





## 06.3 Stationsområdet

fra transitområde til indbydende ankomst og kulturel mødested

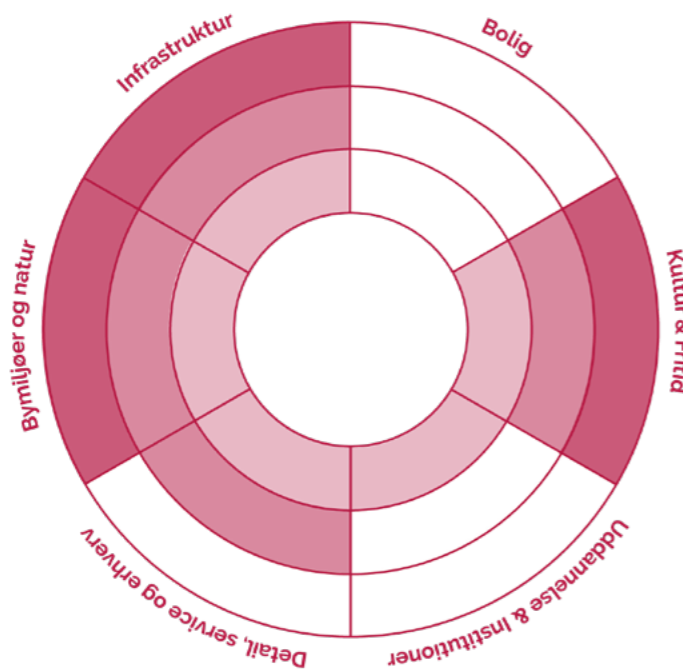
### Karakteristik

Stationsområdet kendetegnes i dag som et transitområde. Der er ikke mange andre funktioner i området og de tidligere stationsbygninger og posthuset står tomme.

Selv om mange passerer stationsområdet i det daglige, indbyder området ikke til at man mødes eller tager ophold i længere tid. Området fungerer primært som mødested for ungdomsgrupper i alderen 15-25 år. Årsagen hertil er, at de er primære brugere af den kollektive trafik og mange skifter bus mellem uddannelse, arbejdsplads og bopæl. En overvægt af unge der hænger ud i området

betyder, at andre målgrupper føler sig utrygge ved at færdes på stationsområdet.

Stationsområdet er, foruden et ankomst- og afgangspunkt for pendlere, også et ankomstpunkt for blandt andet de turister, der ankommer til kommunen med offentlig transport, eksempelvis vandrere der ønsker at gå på den del af Hærvejen, der løber gennem byen.



Forum Vojens og Haderslev Kommune har forsøgt med flere initiativer i forhold til tryghedsskabende tiltag og forskønnelse af området: Forpladsen, Odins Plads, er for nylig omlagt og renoveret, så der opnås en bedre disponering af pladsen i forhold til trafik, belysning og generel forskønnelse af parkanlægget. Ligeledes er Banedanmark ansøgt med et projekt for ny underføring med tryghedsskabende tiltag og bedre forhold de rejsende, der ankommer til Vojens Station fra den nordlige del af byen.

### Beskrivelse af fremtidigt stationsområde

Udviklingen af Stationsområdet skal understøtte kulturen i Vojens og styrke fællesskaberne i byen. Med fokus på funktionalitet, god infrastruktur og et bredt udbud af kulturelle og kommercielle tilbud, skal stationen være et mødested for alle byens borgere.

Områdets bygningsvolumener er velegnede til at omdanne. Ved at give posthuset, stationsbygningen og lagerbygningen en mere betydningsmæssig rolle på stationsområdet, skal de hver især udgøre rammerne for mødesteder på tværs af aldersgrupper og interesser.

Koblingen af det kommercielle, kulturelle og rustikke på stationsområdet, indbefatter, at der arbejdes med de tre funktionstømte bygninger og deres potentialer for omdannelse. Eksemplerne på omstrukturering af de tre miljøer knytter sig ikke direkte til de enkelte bygninger, men kan benyttes som et pejlemærke til at skabe synergier på tværs.

**Det tidligere posthus** er privatejet. Der er potentiale for at udvikle kommercielle aktiviteter og tilbud i bygningen. I forbindelse med afprøvningsperioden har et kontorfællesskab været testet i en tom bu-

tik i Vestergade. Afprøvningen har vist, at der er lokal interesse og det kan overvejes, om et arbejdsfællesskab kan udgøre en del af bygningens formål. Projektet kan udvikles i takt med, at der bliver opbygget en større kritisk masse. Posthuset kan med fordel udvikles i synergi med stationsbygningen og lagerbygningen. Posthuset vil som udgangspunkt være drevet af bygningsejeren som et privat tilbud eller som en fælles forening.

**DSB's stationsbygning:** Ved at omdanne stationsbygningen til kulturhus, vil man i fremtiden ankomme til et kulturelt og åbent mødested af høj kvalitet. Ved at samle byens eksisterende kulturtilbud og etablere fællesfaciliteter til foreningerne, skal kulturhuset være et mødested for alle byens borgere. Der skal være gode udvalgte faciliteter, som understøtter fællesskabsaktiviteter og individuel brug i mange aldre. Der er en række gode eksempler fra andre byer på, hvordan man er lykkedes med at flytte biblioteket til en mere bynær placering og omdanne til et offentligt mødested for borgere, institutioner, professionelle m.fl.

Det skal undersøges nærmere, hvordan stationsbygningen kan sættes i spil som kulturhus og hvilke funktioner det kan og skal indeholde, eksempelvis bibliotek, musik og kulturhus, fælleskøkken, cafe, ophold og mødefaciliteter.

**DSB's lagerbygning** foreslås omdannet til ungdomshus. Med en placering tæt på stationen er området i forvejen rustikt og præget af støj fra togdriften. Hallen indeholder en opvarmet del, en større uopvarmet hal samt et udendørs overdækket plateau mod nord. Bygningen kan fungere som i dag, hvor en stor del er uopvarmet. Denne del indrettes med bl.a. skater-faciliteter.



## 06.3 Stationsområdet

Den opvarmede del indrettes med opholdsrum til fx øvelokale og opholdszoner. Det er vigtigt, at bygningen får et stærkt værtskab og opbygger en ungdomskultur, der er appellerende for de unge i Vojens og oplandsbyerne.

Det vil være muligt at udvikle projektet i flere etaper.

Udearealerne omkring bygningen udvikles med fokus på ungdomskulturen, fx opstilling af lovlig graffiti væg, aktivitetszoner og opholdsmiljøer. Af hensyn til togdrift og sikkerhed er der behov for at skærme af mellem pladeauet og banelegemet. I udviklingen af stationsområdet kan forskellige kulturelle tilbud, både offentlig og kommercielle, kombineres på forskellig vis. I den videre proces skal det afklares, hvordan de forskellige tilbud bedst placeres og udføres.

### Indsatser på Stationsområdet

- Dialog med DSB om mulighederne for etablering af ungdomshus i lagerbygningen (nordligste bygning) med indflytning af relevante ungdomsaktiviteter, som kan styrke ungdomskulturen i Vojens og skabe møder mellem forskellige ungdomsgrupper og interessefællesskaber.
- Etablering af uderum i tilknytning til et evt. ungdomshus.
- Etablering af kulturhus i stationsbygningen og indflytning af kulturaktiviteter fra Vojens, eksempelvis: Kultur- og Musikhuset, bibliotek, etablering af fælles faciliteter til foreninger, café, mødefaciliteter og opholdsmiljøer.
- Omdannelse og nye kommercielle funktioner i det tidligere posthus.
- Renovering af underføringen under banen med tryghedsskabende tiltag og bedre forhold til pendlere i byen.
- Forbedring af forholdene for rejsende og turister, i form af bedre formidlings/informationsmateriale, understøttende servicefunktioner som opholdsmuligheder og toiletter, samt dialog med Sydtrafik om bedre koordinering af rejsetidsplaner mellem tog- og busstrafik.





# 06.3 Stationsområdet

kort 1:1000



- Jernbane
- Intern vej ved parkering
- Parkering
- Vigtige forbindelser
- Byrum - grøn
- Byrum - urban
- Byrum - urban - råt
- Grønt - kontekst
- Eksisterende træer
- Nye træer
- Ophold
- Særlige aktive steder



## 06.4 Halområdet

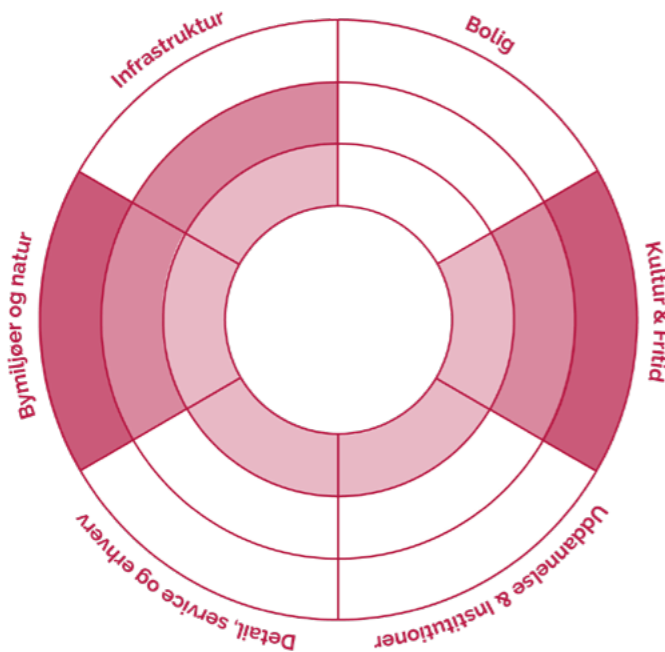
fra skjult bagside til attraktive og synlige sports- og idrætstilbud på byens forside.

### Karakteristik

Halområdet er byens puls og mange borgere er både glade for faciliteterne og stolte af dem. Her er mange sports- og idrætsfaciliteter samlet på ét sted. Frøs Arena (ishockey- og skøjtehal) og Vojens Svømmehal er vigtige mødesteder for lokale brugere og tiltrækker også besøgende fra et større opland. Foreningerne kan med fordel åbne op for deres aktiviteter og koordinere tilbud på tværs. Selvom området ligger på en sidegade til hovedgaden (Østergade), ligger det godt gemt. Dertil er bygningernes facader meget lukkede, og det er som udefrakommende svært, at se de mange tilbud, som er i området.

### Beskrivelse af fremtidigt halområde

Udviklingen af halområdet skal understøtte det pulserende sports- og idrætssliv og de tilhørende foreninger. Hver for sig skal de vindende styrke ved at ligge samlet, og stoltheden for området skal helt ud i gadeplan, så også udefrakommende kan finde frem og føle sig inviteret indenfor. På sigt er der potentiale for at samle flere sports- og idrætsfunktioner her. Området skal derfor bevare sin status som et dynamisk idræts- og fritidscentrum, men sportsånden skal fremover gennemtrænge halområdet og bidrage mere til bylivet og identiteten i Vojens.



Is-arenaen, svømmehallen, Vojens Hallerne og campingpladsen skal synliggøre deres aktiviteter både ved at åbne facaderne op samt ved at trække aktiviteter ud foran. Dermed skal den centrale parkeringsplads i midten også spille en større og mere aktiv rolle. Området skal være synligt fra Østergade. Det kan gøres ved, på sigt, at placere flere sports- og idrætsrelaterede funktioner langs indkørslen, som signalerer "sports- og idrætsområde". Dertil kan det grønne areal, som i dag er udlagt til ekstra parkering med græsarmring, anlægges som et grønt rum med sports- og idrætsfaciliteter samt opholdsmuligheder.

En stærkere grøn forbindelse ind gennem området vil endvidere opgradere ankomsten via Hærvejen, og lave en kobling til parken på den modsatte side af Østergade. Langs Østergade ligger der en række bygninger opført til detailbutikker, herunder boligforretninger. Flere af disse er tomme. Udviklingen af disse, bør ligeledes styrke forbindelsen til halområdet, ved at integrere sports- og idrætsfunktioner i de fremtidige projekter.

### Indsatser i halområdet

- Der skal fremover arbejdes på at åbne facader op ud mod parkeringspladsen, ligesom de mindre arealer foran svømmehallen bør opgraderes med fokus på ophold og bevægelse. Udearealerne bør ligeledes understøtte cykelkulturen i Vojens og de turister, der f.eks. cykler langs hærvejsruten.
- Udarbejde en strategi for udviklingen langs Østergade, der kan understøtte dialogen med fremtidige udviklere med henblik på at skabe en bedre forbindelse til halområdet og synliggøre fritidslivet i Vojens.
- Skabe sammenhæng mellem det grønne område ved indkørslen fra Østergade og parkprojektet på den modsatte side af vejen og skabe en bedre naturforbindelse langs Hærvejen ind gennem området.
- Etablere en tværgående organisering mellem de eksisterende foreninger, som også kan hjælpe med administrative opgaver, der kan være tunge at løfte i frivilligt regi. Endvidere bør der laves et koordinerende årshjul, som sikrer at foreningerne ved større arrangementer udnytter en fælles synergi, fremfor at konkurrere om deltagernes opmærksomhed.



# 06.4 Halområdet

kort 1:1500





## 06.5 Vestergade

fra gennemkørselsgade til levende bygade

### Karakteristik

Vestergade udgør halvdelen af byens hovedgade. Hovedgaden er en livsnerve, som får byen til at hænge sammen - og sådan skal det fortsat være. Forbindelsen har dog nogle svagheder, som den fremstår i dag. Der er foretaget en del forskønnelse langs hovedgaden (Østergade), men særligt den inderste del af Vestergade halter markant efter. Denne del af gaden har tidligere været handeleggade, men i dag står de fleste butikslokaler tomme og flere bygninger er nedslidte. Derudover er der udfordringer med trafik-sikkerhed for cyklister og udfordringer med vejafvanding. Tættest på viadukten, i den vestlige del, ligger tre større detailbutikker, som fortsat skal have mulighed for at udvide deres butiksarealer.

### Beskrivelse af fremtidig bygade i Vestergade

Erfaringen fra trafikafprøvningen og etableringen af midlertidigt byrum i Vestergade peger på behovet for ikke bare en trafikmæssig omlægning, men også et langt grønnere udtryk og flere opholdsmuligheder i nær tilknytning til de omkringliggende boliger.

Der er behov for at se på en opgradering af Vestergade på en samlet strækning mellem rundkørslen ved Rådhuscentret og rundkørslen ved Vestergade/Magrethevej. Dog er det særligt den inderste del af strækningen, fra Elmegade og Allégade ind til rundkørslen ved Vestergade/Magrethevej, som bør omdannes fra en skrantende handeleggade til en levende bygade.

Et langt grønnere udtryk med regnvandsbede, flere vejtræer og nye belægninger skal højne kvaliteten af byrummet.

Omlægning af Vestergade kræver i første omgang en offentlig investering fra kommunen, i samarbejde med kommunens forsyningsselskab Provas. Anlægsprojektet skal fungere som åbningstræk for den videre omdannelse af Vestergade. Indsatser som tilfører en bymæssig kvalitet til området, der får markedet til at følge efter.

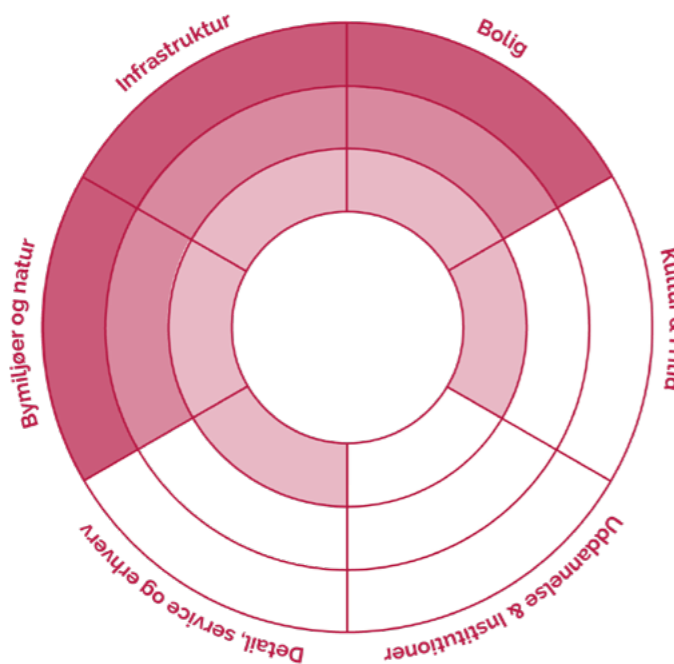
Hovedgaden skal fortsat være byens rygrad og forbinde vigtige byområder, det vil sige at den nuværende vejstruktur skal fastholdes. Det skal være dejligt og trygt at færdes på tværs af byen langs hovedgaden. Det betyder, at der fortsat vil være gennemkørende trafik på hovedgaden, men at farten skal nedsættes. Lysten til at tage cyklen skal styrkes, og det skal være nemt og trygt at færdes i byen som blød trafikant.

Den inderste del af Vestergade ligger i bymidten og nær stationen. Med kort afstand til bus og tog er det oplagt at fortætte byen netop her og skabe attraktive boliger med gode udearealer og bymiljøer. Her er der potentiale for udvikling af bebyggelse, der indeholder boliger og åbne stueetager. Boligerne kan være i 2-4 etager med adgang til altan eller uderum. Ud fra en betragtning af markedet i Vojens, er det oplagt at udvikle almene eller private udlejningsboliger til seniorer. De åbne stueetager skal placeres på strategisk vigtige steder og kan eksempelvis rumme småbutikker, værksteder, klublokaler og andre fællesfaciliteter.

Vest for krydset ved Allégade og Elmegade omdannes Vestergade på sigt til en ren bolig-gade uden erhverv.

### Indsatser i Vestergade

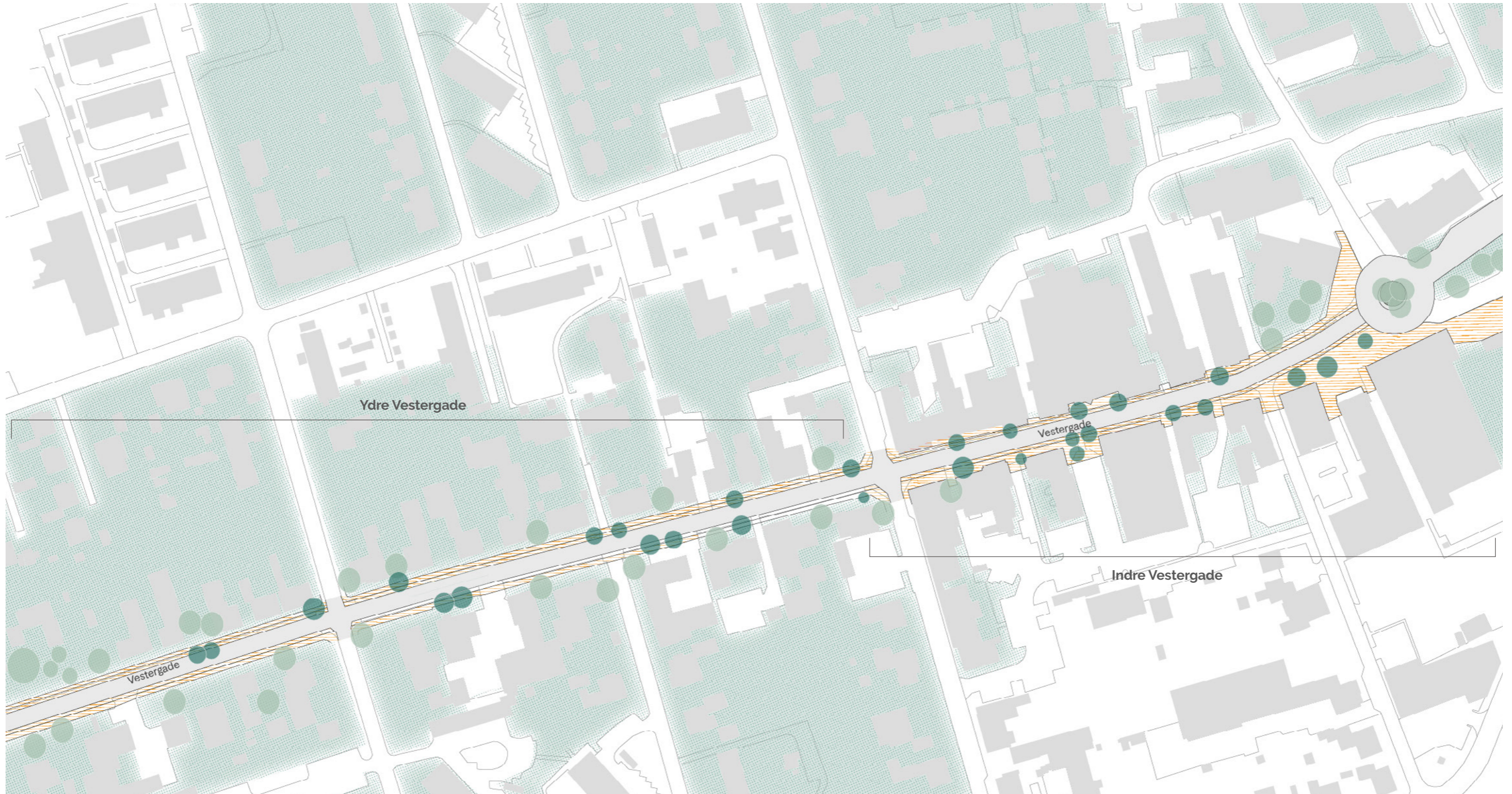
- Udpegning af område til byfornyelsesmidler (fx til forskønnelse af facader)
- Åbningstræk: Etablering af nyt gaderum i Vestergade i samarbejde med Provas, at løfte den æstetiske kvalitet, hvad angår bygninger, byrum og gade, dels at højne trafik-sikkerheden for de bløde trafikanter med særligt fokus på cyklisterne.
- Vurdering af nye funktioner i eksisterende bygninger.





# 06.5 Vestergade

kort 1:1500





# 06.5 Vestergade

## Principper for omdannelse - indre Vestergade

Den indre del af Vestergade er ca. 12 meter bred. De nuværende vejbredder på kørebanen fastholdes så vidt muligt, så der fortsat er plads til biler i begge retninger. Vejvandet afkobles fra fællessystemet og der etableres fald til regnbede, der kan håndtere overfla-

devandet fra vejen. Disse regnbede placeres punktvis langs hele vejstrækningen. Nuværende fartdæmpninger fjernes og erstattes af indsnævring i kørebanen (i form af regnvandsbede). Eksisterende cykelsti og fortov erstattes af en ny fællessti med sammenhængende belægning.

## Principper for omdannelse - ydre Vestergade

Den ydre del af Vestergade omlægges til boliggade. Bygningerne langs vejen placerer sig med forskellig afstand til Vestergade,

nogle med forhaver, andre uden. En dialog om yderligere begrønning af Vestergade kan evt. ske med bygningsejerne.



Fællessti  
Regnvandtrug  
Vejbane  
Vejbane  
Regnvandsbed  
Fællessti



Fællessti  
Regnvandsbed  
Vejbane  
Vejbane  
Regnvandtrug  
Fællessti



Fællessti  
Regnvandsbed  
Vejbane  
Vejbane  
Regnvandtrug  
Fællessti  
Hæk  
Privat have



Privat have  
Hæk  
Fællessti  
Regnvandtrug  
Vejbane  
Vejbane  
Regnvandtrug  
Fællessti  
Hæk  
Privat have

## 07 Eksempelkatalog

Eksempelkataloget er en samling af projekter, der på forskellig vis har fokus på at forbedre og forandre byen socialt, fysisk og organisatorisk. Kataloget indeholder både praktiske og organisatoriske eksempler på projekter med sammensatte konstellationer mellem offentlige og private tiltag, samt referencefotos til forskønnelse og sociale interventioner.

Kataloget kan benyttes som inspiration til udvikling af indsatser fra udviklingsplanen og flere kan være relevante at besøge for at trække på andres erfaringer med lignende tiltag.

### 07.1 Rådhuscentret

Inspiration til indretning af plads i Rådhuscentret, der skaber mulighed for ophold.



© Gustin Landskab



© Silkeborg Gågader af SLA. Foto af Mikkel Eye.



## 07.2 Stationsområdet

**INSP!** Roskilde er en forening med et medborgerhus, som danner ramme om et mangfoldigt byliv. INSP! kan i regi af stationsområdet i Vojens benyttes som inspiration til byens iværksætterkultur. Et sted hvor der dannes relationer og mødesteder til både organiserede foreningstilbud, men også et sted hvor man blot kan komme forbi og hænge ud.

INSP! er en almennyttig forening, der gennem Caféen, aktiviteter og drift er registreret som en socialøkonomisk virksomhed. Desuden er det en forening, som har et tværgående samarbejde med blandt andet Roskilde Kommune, Roskilde Handel, Socialpsykiatrien og flere andre aktører. Samarbejderne kvalificerer det sociale rum i udvikling og styrkelse af lokalsamfundet.

Medborgerhuset rummer et hav af muligheder og kulturelle tilbud. Her er det muligt at dyrke kunst og musik samt få en bid mad og drikke en kop kaffe i caféen.

Caféen er delvist frivilligdrevet, men dertil er de også professionel udbyder af forplejning til arrangementer. Det borgerdrevne samlingssted fungerer også som et præ-iværksættermiljø, hvor man kan opstarte et projekt, en aktivitet eller en virksomhed.

INSP! er relevant i forhold til skabelsen af et mødested på stationen i Vojens, hvor der gennem borgerdrevne initiativer kan opstå en åbenhed over for kreativitet og iværksætter - en inspiration til, hvordan et medborgerhus kan løfte en sammenhængskraft mellem flere interesser og aldersgrupper.



© INSP!



© INSP!



© INSP!



## 07.2 Stationsområdet

**Herning Bibliotek** er blevet til et kulturelt samlingspunkt for folk i alle aldre. Herning hovedbibliotek lå førhen i byens periferi, men i dag er biblioteket flyttet ind til bymidten.

Udover at være et kulturelt knudepunkt, bortforpagter biblioteket en café, som sælger mad og drikke. Biblioteket afholder aktiviteter og events for både børn og voksne og har derudover koblet bibliotek og læring sammen gennem et "MakerSpace", som understøtter skaberkulturen og iværksætteri i Herning.

Biblioteket er et gode bud på en nyfortolkning, hvor bøgerne træder i baggrunden og kulturen i forgrunden. En blanding af kommunale og kommercielle tilbud med plads til foreninger, organiserede foreninger og borgerne i bred forstand. Biblioteket er blevet hele byens dagligstue og er i dag en central drivkraft for bylivet i Herning centrum, som binder gågaden, busstationen og banegården sammen med bykernen.

Herning Bibliotek er et eksempelprojekt, som kan inspirere udviklingen af Stationsområdet i Vojens. Her kan der på samme måde indtænkes en kulturel samling på tværs af flere målgrupper og skabes rammer for et offentligt mødested samt foreningsaktiviteter.



© Herning Bibliotekerne



© Herning Bibliotekerne



© Herning Bibliotekerne



## 07.2 Stationsområdet

**Gule Hal** i på Søndre Havn i Køge er et velbesøgt hus, som foreninger og unge flittigt benytter.

Gule Hal er opbygget over en tidsperiode på 9 år og formår i dag at være en blanding af 'et sted at være' og 'et sted at udøve sin foretrukne idræt'. Gule hal drives og ejes af Køge Kommune og er et omdrejningspunkt for mange kulturtilbud, arrangementer og aktiviteter på tværs af generationer og interesser, herunder skatere og modelskibsbyggere. I 2011 rykkede Køge Ungdomsskole ind i den ene ende af Gule Hal og har siden da skabt en indendørs skatepark.

Skatehallens faciliteter, indretning og regler er skabt af ungdomsskolen i samarbejde med unge skatere, der i sin tid var med til at starte hallen. Disse unge skatere er i dag ansat i hallen for at skabe en tryghed, men det vidner også om en åben proces, som har givet grundlag for ejerskab og opbygning af en ungdomskultur.

I forhold til stationsområdet i Vojens kan Gule Hal benyttes som inspiration til at opbygge en bæredygtig ungdomskultur med et armslængdeprincip fra kommunen.



© Foto: Martin Håkån / Coverganda.dk



© Foto: Martin Håkån / Coverganda.dk



© Foto: Martin Håkån / Coverganda.dk



## 07.2 Stationsområdet

**Motorfabrikken Marstal** er genopstået som en base for engagerede og nysgerrige motorentusiaster. Men udover at være en kultur- og historieformidler har motorfabrikken formået at omdanne den gamle fabrik, så der i dag er plads til et arbejdsfællesskab og en start-up-base, som muliggør hjemmearbejdspladser og fællesskab i hverdagen. Fabrikens rå omgivelser gør det også muligt at afholde alle typer af events, koncerter og workshops.

Motorfabrikken Marstal er et godt eksempelprojekt til at vise, hvordan det industrielle kan transformeres til et kulturelt og multifunktionelt sted, der både formidler historie og samtidigt indeholder et work space. Foreningen har formået at skabe liv og attraktionsværdi i det maritime miljø i Marstal og har givet byen et nyt narrativ.

Dertil er Motorfabrikken lykkedes med at skabe en stærk identitet, som giver grobund for netværk og plads til ildsjæle.

Motorfabrikken er relevant for Vojens på tværs af flere bygninger på stationen. Der kan hentes inspiration i såvel de kommercielle aktiviteter som de rå rammer, der muliggør større arrangementer.



© Peter Dahlsgaard



© Peter Dahlsgaard



© Peter Dahlsgaard



## 07.3 Halområdet

**Pulsparken** i Kildebjerg-Ry er en del af en blandet bydel som indeholder erhverv, boliger, friluftsliv og idræt. Som et led i det nye byområde er der som det første gjort plads til idræts- og fritidsaktiviteter i Pulsparken. Området er stort, men der er lagt vægt på, at Pulsparken bliver et sammenhængende stisystem, der binder Kildebjerg-Ry sammen med de omkringliggende skov- og naturområder.

I Kildebjerg-Ry er der i tilknytning til Ry Hallerne etableret en række udendørs faciliteter, hvor det er muligt at dyrke fysiske aktiviteter, lege i legezonerne, afholde frokostpauser i madpakkehuset og tage et hvil på teltpladsen. Området rummer et væld af faciliteter til forskellige former for udendørsaktiviteter.

Pulsparken er relevant i Vojens, set i forhold til at styrke byen som en destination på Hærvejen og for at bringe de grønne forbindelser i oplandet ind gennem halområdet. Pulsparken i Kildebjerg-Ry kan være en inspirationskilde til udendørsfaciliteter, for blandt andet at tiltrække cyklister fra Hærvejen, men også for at tiltrække flere målgrupper end idrætsforeningerne og deres brugere. De forskellige faciliteter kan medvirke til en større åbenhed for halområdet.



© Kildebjerg Ry



© Kildebjerg Ry



© Kildebjerg Ry



## 07.3 Halområdet

**Hjertet** og aktivitetsbåndet i Ikast har etableret en multipark i forbindelse med opførelsen af et nyt multihus. Her kan udearealerne tages i brug af en lang række aktiviteter året rundt. Stedet tiltrækker mange forskellige brugergrupper, også de selv-organiserede.

Kommunen har sat rammerne for multihuset og parken, uden at fastsætte en målgruppe, hvilket i dag har ført til, at huset har en bred brugergruppe. Et stiforløb inviterer forbipasserende til at bruge faciliteterne spontant og samtidig er der skabt forbindelse mellem institutionerne i nærområdet.

Der er blandt andet lagt en stor indsats i, at tilbyde udendørsfaciliteter for de sportsgrene, der ellers typisk finder sted i indendørsfaciliteter. Der er således skabt rammer som bygger op omkring selvorganiserede aktiviteter, både indendørs og udendørs.

Især arbejdet med at tænke nye selvorganiserede aktiviteter ind på lige fod med de institutionsbundne og organiserede aktiviteter, som kan benyttes som inspirationskilde til udviklingen af halområdets udearealer.

Endvidere kan Hjertets åbne facader og aktive udemiljøer være relevant at hente inspiration i.



© Claus Bjørn Larsen



© Claus Bjørn Larsen



© Claus Bjørn Larsen



## 07.3 Halområdet

**Troldhedestien i Kolding** er en natursti som strækker sig 14 km. fra Kolding til Kirsebøl. Projektet har formålet at skabe mødesteder i naturen ud fra principper om et universelt design, så alle kan nyde godt af faciliteterne - både til fods, på cykel, til hest eller i kørestol.

Kolding Kommune har i samarbejde med fonde og lokale aktører udviklet Troldhedestien samt flere faciliteter og støttepunkter undervejs på ruten. Undervejs finder man derfor forskellige former for shelters, lege- og træningsfaciliteter, depot med udstyr til løbeklubben, opladere til kørestole og elcykler, toiletter, cykelpumper og meget mere.

Formålet med Troldhedestien har været, at skabe et naturtilbud for alle, og derfor har projektet haft fokus på at imødekomme borgere der har særlige fysiske og sociale behov. Universelt design har derfor været et gennemgående designparameter i projektet.

Troldhedestien kan bruges som inspiration til at udvikle flere forbindelser mellem Vojens og den omkringliggende natur. I forlængelse af Hærvejens etaper kan der med fordel indtænkes udendørsfaciliteter.



© Steffen Stampe



© Steffen Stampe



© Steffen Stampe



## 07.3 Halområdet

**Trailcenter Seest** i Kolding er placeret på kanten af Hylkedalen og fremstår som et knudepunkt for bevægelse i naturen. Trailcenteret giver mulighed for toilet- og omklædningsfaciliteter, et grejdepot samt reparation af cykler. Det er således et samlingssted for idrætsforeninger, men der er i lige så høj grad mulighed for selvorganiseret træning, både indendørs og udendørs.

Trailcenteret er blevet til et mødested som understøtter udendørsidræt og forbinder sig til den omkringliggende og varierede natur, som Kolding byder på. Her kan man møde hinanden på tværs og stedet giver potentiale for naturoplevelser og sportsaktiviteter for nye brugere.

Trailcenterets åbne faciliteter kan inspirere halområdet i Vojens til netop at skabe bedre forudsætninger for selvorganiserede aktiviteter og højne træningsfællesskaber på tværs af foreninger.



© Mona Bruun Enevoldsen



© Mona Bruun Enevoldsen



© Mona Bruun Enevoldsen



# 07.4 Vestergade

Inspirationsbilleder til håndtering af regnvand samt begrønning af gaden



© LYTT Architecture



© Third Nature



© Heidi Møller



© Third Nature