



Miljøministeriet  
Naturstyrelsen

# Potentielle testpladser til serie 0-møller frem mod 2020

November 2011





<b>SAMMENFATNING</b> .....	4
<b>1 INDLEDNING</b> .....	7
<b>2 BESKRIVELSE AF SERIE 0-MØLLER OG KRAV TIL TESTOMRÅDET</b> .....	8
2.1 SERIE 0-MØLLER .....	8
2.2 BESKRIVELSE AF EGNEDE LANDOMRÅDER .....	8
2.3 KRITERIER FOR TESTPLADSER .....	9
2.4 TILSKUDSORDNINGER TIL FREMME AF UDBYGNING MED VINDMØLLER PÅ LAND .....	9
<b>3 IDENTIFIKATION AF 24 POTENTIelt EGNEDE OMRÅDER TIL SERIE 0-MØLLER</b> .....	10
<b>4 VURDERING AF MILJØPÅVIRKNINGEN PÅ DE ENKELTE AREALER VED OPSTILLING AF SERIE 0-MØLLER</b> .....	12
<b>5 BESKRIVELSE AF DE 24 POTENTIELLE SERIE 0-TESTPLADSER</b> .....	17
AALBORG KOMMUNE .....	17
<i>Område 40 Nordjyllandsværket</i> .....	17
ESBJERG KOMMUNE .....	18
<i>Område 65 Lundsmark – syd, Esbjerg/Tønder kommune</i> .....	18
<i>Område 66 Lundsmark – nord</i> .....	19
<i>Område 67 Ribe Øst</i> .....	20
<i>Område 102 Syd for Store Darum</i> .....	21
<i>Område 181 Sydøst for Grestedbro</i> .....	22
FREDERIKSHAVN KOMMUNE .....	23
<i>Område 53 Gårdbo Sø, Frederikshavn/Hjørring Kommune</i> .....	23
HJØRRING KOMMUNE .....	24
<i>Område 90 Vest for Vrensted, Hjørring/Jammerbugt Kommune</i> .....	24
HOLSTEBRO KOMMUNE .....	25
<i>Område 108 Stavkær</i> .....	25
JAMMERBUGT KOMMUNE .....	26
<i>Område 128 Store Vildmose</i> .....	26
<i>Område 145 Nordøst for Biersted</i> .....	27
<i>Område 155 Sandmosen</i> .....	28
OMRÅDE 162 LUNDERGÅRD MOSE .....	29
LOLLAND KOMMUNE .....	30
<i>Område 111 Nøjsomhed Odde</i> .....	30
MARIAGERFJORD KOMMUNE .....	31
<i>Område 192 Vest for Helberskov</i> .....	31
RINGKØBING-SKJERN KOMMUNE .....	32
<i>Område 57 Præsthøj</i> .....	32
<i>Område 95 Vest for Sønder Bork, Ringkøbing-Skjern/Varde Kommune</i> .....	33
<i>Område 164 Nørhede Plantage</i> .....	34
TØNDER KOMMUNE .....	35
<i>Område 75 Sejersbæk</i> .....	35
<i>Område 161 Gasse Hede</i> .....	36
<i>Område 197 Tandkær</i> .....	37
VESTHIMMERLANDS KOMMUNE .....	38
<i>Område 16 Øst for Tolstrup, Vesthimmerlands/Aalborg Kommune</i> .....	38
VARDE KOMMUNE .....	39
<i>Område 68 Nybro</i> .....	39
VORDINGBORG KOMMUNE .....	40
<i>Område 157 Barmose</i> .....	40
5.1 VIDERE PROCES .....	41
<b>BILAG 1: VIDERE HANDLING</b> .....	42



## Sammenfatning

Planlægningsarbejdet for testmøller er en del af den helhedsløsning for placering af testpladser for vindmøller, som blev indgået af aftaleparterne om placeringen af det nationale testcenter for vindmøller i Østerild d. 28. maj 2010. Ud over testcenteret i Østerild drejer det sig om særlige testområder til prototypemøller samt områder til test af serie 0-møller. For at gennemføre dette planlægningsarbejde blev der nedsat en tværministeriel arbejdsgruppe bestående af Finansministeriet, Forsvarsministeriet, Klima- og Energiministeriet, Videnskabsministeriet, Justitsministeriet, Økonomi- og Erhvervsministeriet og Miljøministeriet (formand).

Vindmølleindustrien har udtrykt behov for testpladser til i alt 10 prototypemøller samt et antal områder med plads til i alt 40 – 80 serie 0-møller frem til 2020. For at sikre plads til prototypemøllerne, som er sværere at finde plads til på grund af krav om vindfelt og krav om højere vindhastighed, er der aftalt forskellige tidsfrister for planlægningen, sådan at testpladserne til prototypemøllerne er blevet prioriteret først. Således er 7 potentielle arealer til prototypemøller identificeret i april 2011.

I denne rapport peges på 24 potentielt egnede områder til serie 0-møller, som opfylder både de tekniske krav, som f.eks. vindhastighed og afstandskrav til naboer, samt opfylder de opstillede miljø- og naturmæssige krav, som frasorterer arealer, hvorpå der er Natura 2000-områder, fredskov og fredninger. Oprindeligt indgik 68 arealer i miljøvurderingen, men 44 arealer er i scopingfasen fundet uegnede på grund af en række begrænsende forhold bl.a. hensyn til luftfart, forsvarrets interesser, eksisterende vindmøller mv.

Nærværende rapport er udarbejdet på baggrund af en offentlig høring af miljøvurdering af "Rapport om planlægning for testpladser til Serie 0-møller frem mod 2020" og de indkomne høringsbidrag. Høringsbidragene er nærmere gennemgået i en sammenfattende redegørelse, som bl.a. redegør for, hvordan miljøhensyn er integreret i planen, og hvordan de udtalelser, der er indkommet i høringsperioden, er taget i betragtning. Høringsbidragene har ikke ændret den samlede vurdering af arealernes egnethed, men har bidraget til at kvalificere vurderingen af de miljømæssige påvirkninger for hvert af de 24 potentielle arealer til serie 0-møller.

Kommunernes holdning til planlægning for serie 0-møller på de pågældende arealer som udtrykt i høringsperioden er noteret. Den lokalpolitiske holdning har imidlertid ikke haft betydning for, om et areal er vurderet egnet ud fra serie 0-møllernes forventede plan- og miljømæssige påvirkning. De plan- og miljømæssige begrundelser har ikke været et kriterium i den indledende proces på nationalt plan, men kan først tages endeligt i betragtning i forbindelse med en VVM redegørelse, hvor der er kendskab til et konkret projekt med angivelse af mølleopstilling m.v.

De identificerede arealer er beliggende i 13 kommuner og er for hovedpartens vedkommende kendetegnede ved at være flade arealer i landbrugsmæssig omdrift ofte med vindmøller i nærheden.

Alle 24 arealer er beliggende i kystnærhedszonen, hvilket skyldes de gunstige vindforhold, som er et krav til testpladserne (minimum 7,5 m/s). Arealerne er således lokaliseret de steder i Danmark, hvor det blæser mest, dvs. langs den jyske vestkyst i marsken i Sønderjylland samt i Nordjylland og på enkelte kystnære arealer på Sjælland og Lolland.

Miljøvurderingen har vist, at der kan være en risiko for negativ kumulativ effekt ved samtidig opstilling af serie 0-møller på visse arealer, da arealerne koncentrerer sig på få steder i landet. Der er en risiko for negativ kumulativ effekt i forhold til påvirkning af bl.a. landskab, fugletræk samt risiko for kumulativ støjpåvirkning. Også her gælder det, at det først i forbindelse med en VVM-redegørelse vil være muligt at afgøre, om dette vil indebære, at nogle arealer ikke er egnede.

En stor del af områderne er lavbundsarealer (19 af de 24 arealer), hvilket kan give særlige anlægstekniske udfordringer for opstilling af vindmøller på arealerne, ligesom udformningen vil skulle ske under hensyntagen til eventuel fremtidig vandstandshævning. Lavbundsarealerne kan være egnede til naturgenopretning, hvilket opstilling af vindmøller i givet tilfælde vil skulle tage hensyn til.

I identifikationen af de potentielt egnede arealer til serie 0-møller er der taget hensyn til naturbeskyttelsesinteresser, omend nogle af arealerne ligger ganske tæt på naturbeskyttelsesinteresser. Således grænser 5 af de 24 arealer direkte op til Natura 2000-områder og yderligere 10 ud af 24 arealer er beliggende indenfor 2 km fra et Natura 2000-område. Der vil som en forudsætning for den videre planlægningsproces blive gennemført en konsekvensvurdering jf. Natura 2000-direktivernes bestemmelser, som skal dokumentere, at der ikke sker skade på Natura 2000-områder.

For 10 ud af de 24 arealer vurderes der at være risiko for, at støjkrav i forhold til eksisterende beboelse ikke kan overholdes, hvilket dog også først kan konstateres, når der foreligger et konkret projekt med angivelse af mølleplacering.

For en stor del af områderne foreslås placeringen af serie 0-møller i landskaber, som på forhånd er påvirkede af tekniske anlæg. 18 af de 24 potentielle områder er således på forhånd påvirket af eksisterende vindmøller.

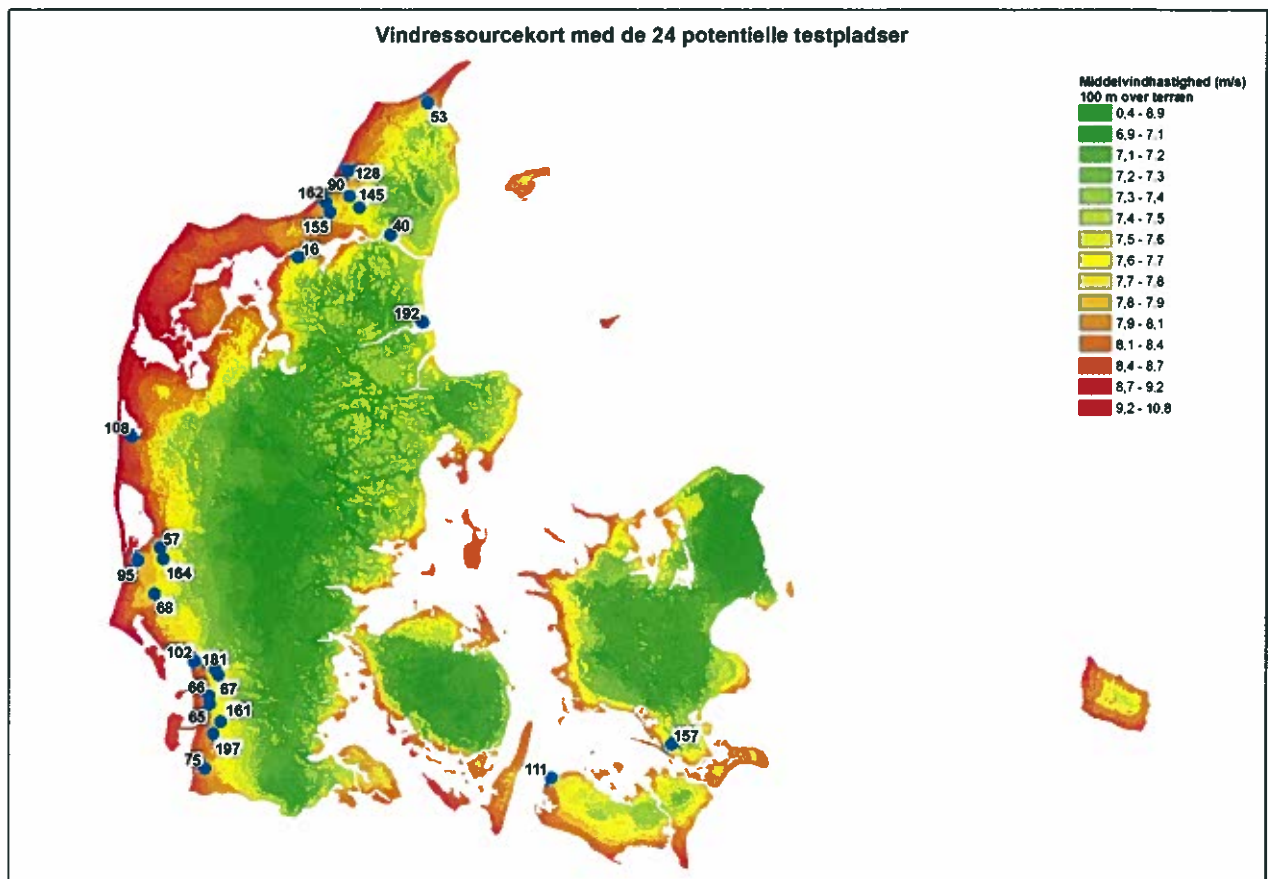
Forligskredsen har i processen lagt vægt på, at der ikke er et statsligt krav om opstilling af testmøller på de pågældende arealer, men at der alene er tale om at identificere mulige pladser.

Staten fremmer planlægningen af testpladser ved at identificere potentielt egnede arealer, fordi det er vanskeligt at finde egnede arealer. Det er således tidligere i processen udarbejdet en strategisk miljøvurdering af de potentielt egnede arealer, hvor virkningerne på miljøet er belyst på nationalt niveau. Der er ikke tale om, at arealerne udpeges ved hjælp af et landsplandirektiv eller en anlægslov.

Der er ikke virkemidler forbundet med den statslige identifikation af potentielt egnede arealer, der pålægger kommunerne at udarbejde det nødvendige plangrundlag. Den statslige identifikation af mulige arealer reserverer ikke arealerne til testpladser. Sikringen af arealerne mod anden anvendelse indtil etablering af forsøgsmøller bliver aktuel, må derfor ske i de respektive kommuneplaner. Kommunen kan på den baggrund reservere arealer i kommuneplanen. Hvis en kommune ønsker at igangsætte planlægningen for en testplads - også på andre arealer end de 24 arealer, som indgår i denne rapport - kan kommunen gå i gang, da staten alene peger på muligheder for potentielt egnede testpladser.

Det er op til interesserede vindmølleproducenter at tage kontakt til de private lodsejere for at indgå aftale om udlejning / salg af jorden. Projektet gennemføres således på kommercielle vilkår.

I de tilfælde, hvor en byherre henvender sig til kommunen med ønske om igangsættelse af planlægningen for et konkret mølleprojekt, kan kommunen afvise at give tilladelse til projektet ud fra miljø- og planlægningsmæssige begrundelser. De nærmere forhold for den efterfølgende proces er gennemgået i Bilag 1 om videre handling for identificerede arealer til serie 0-møller.



Figur 1: Vindressourcernes fordeling i Danmark og placeringen af potentielle arealer til serie 0-møller

# 1 Indledning

Muligheder for udvikling, test og demonstration af vindmøller er afgørende for vindmølleindustrien i Danmark, hvis virksomhederne fortsat skal være godt rustede til at drage fordel af den globale udbygning med vindkraft. Der er løbende behov for test- og demonstrationsfaciliteter tæt på virksomhedernes udviklingsafdelinger.

Vindmølleindustrien i Danmark har i dag en betydelig størrelse, men det må forventes, at den nuværende danske førerposition på globalt plan bliver sat under pres i de kommende år.

Det er regeringens målsætning, at den danske energiforsyning skal dækkes af vedvarende energi i 2050, og at halvdelen af Danmarks traditionelle el-forbrug skal komme fra vind i 2020 (Regeringsgrundlaget "Et Danmark, der står sammen", 2011).

Samtidig skal Danmark medvirke til at opfylde EU-målet for vedvarende energi ved at øge udbygningen, så den vedvarende energi kan dække 30 procent af energiforbruget i 2020 (Klima- og Energiministeriet, 2010). De væsentligste vedvarende energikilder frem mod 2020 forventes at blive biomasse og vindenergi.

Forligskredsen bag det nationale testcenter ved Østerild har anerkendt det behov for testpladser, som Vindmølleindustrien har givet udtryk for bl.a. i Megavind rapporten fra juni 2008. Ud over det eksisterende testcenter ved Høvsøre (5 pladser) og det kommende testcenter ved Østerild (7 pladser) har Vindmølleindustrien givet udtryk for, at der er behov for yderligere pladser til 10 prototypemøller og 40 – 80 serie 0-møller frem mod 2020.

En tværministeriel arbejdsgruppe bestående af Finansministeriet, Forsvarsministeriet, Klima- og Energiministeriet, Videnskabsministeriet, Justitsministeriet, Økonomi- og Erhvervsministeriet og Miljøministeriet har i april 2011 identificeret 7 potentielle områder til prototypemøller på land. I nærværende rapport identificeres 24 potentielt egnede områder til serie 0-møller på baggrund af en strategisk miljøvurdering.

## 2 Beskrivelse af serie 0-møller og krav til testområdet

I dette kapitel beskrives serie 0-møller samt de krav, der stilles til testområderne. Det skal bemærkes, at kapitlet bygger på oplysninger fra Vindmølleindustrien og Risø DTU.

### 2.1 Serie 0-møller

0-serien er den første, mindre produktionsserie af en ny mølletype. Det vil sige, at en prototype af mølletypen tidligere er blevet testet. Efter den første test bliver der produceret 5-10 stk. serie 0-møller, som opstilles på kommercielle vilkår ofte i samarbejde mellem en privat investor (som byggherre) og vindmøllefabrikant som leverandør. Derefter skal serie 0-møllerne yderligere testes og optimeres teknisk.

Demonstration af serie 0-møllen har til formål at afprøve og optimere møllen inden endelig serieproduktion. Målet er at efterprøve den samlede funktionalitet og drift med henblik på at færdiggøre mølletypen, så den kan masseproduceres. Demonstration af serie 0-møllen giver samtidig opstilleren mulighed for at opnå praktisk erfaring med mølletypen, inden der i andre projekter opstilles et større antal af den nye vindmølletype.

Formålet med serie 0-møllerne er bl.a., at de kan være i drift parallelt med møllerne i et givet kommercielt projekt. Det er derfor væsentligt, at de eksisterer i hele parkens levetid, så det er muligt at få et billede af de komplikationer, der opstår over tid – gerne før denne testede mølletype bliver del af en større park. Møllernes levetid vil normalt være ca. 20 år, og udskiftning af møllerne på serie 0-områder vil derfor ikke være normalt forekommende. Mere almindeligt vil det være, at komponenter i selve møllen udskiftes. Herudover vil det være relevant at kunne foretage eventuelle forbedringer/justeringer af både hardware og software på land på enkeltmøllen, inden det skal ske i storskala i en møllepark.

Testmøller typegodkendes i lighed med produktionsmøller, inden de stilles op.

### 2.2 Beskrivelse af egnede landområder

Serie 0-møller testes ifølge Vindmølleindustrien som hovedregel på land. Møllen som helhed testes på land af hensyn til behovet for at kunne foretage forbedringer og justeringer m.v. på møllen, hvor der er gode adgangsforhold.

Serie 0-møller kan opstilles i landskaber med såvel lavere som højere ruhed, det vil sige den gnidningsmodstand, som vinden skal passere, inden den rammer møllen. Skov og bygninger giver en meget høj ruhed, mens hav giver en meget lav ruhed<sup>1</sup>. Ideelle landskaber til serie 0-møller er eksempelvis kystnære landområder, da der samtidig typisk er høj vindhastighed her.

Lavbundsområder kan være egnede til opstilling af vindmøller, men områderne har nogle særlige anlægstekniske udfordringer. Ved opstilling af vindmøller er det således nødvendigt at tage hensyn til særlige funderings- og adgangsforhold samt forholdet til foreneligheden med eventuelle aktuelle eller fremtidige naturgenopretningsplaner. Vådområder fungerer som velegnede lokaliteter for fugle, hvorfor der kan være en potentiel konflikt med naturinteresserne.

Da der primært afprøves samlet funktionalitet og drift på serie 0-møller, er der til gengæld ikke krav om et velkendt og veldefineret vindfelt foran møllen, som er kravet ved udpegning af testpladser til prototypemøller. Det vil dog som del af den videre planlægning blive vurderet, om der er væsentli-

---

<sup>1</sup> se definition af ruhedsklasse på <http://guidedtour.windpower.org/da/stat/unitsw.htm#roughness>



ge hindringer i landskabet, som vil påvirke møllen. Det kan eksempelvis være eksisterende møller i området.

### **2.3 Kriterier for testpladser**

Et område til serie 0-møller vil som udgangspunkt være indrettet som et almindeligt produktionsmølleområde, men områderne kan adskille sig ved, at der på nogle områder kan være en sammensætning af forskellige mølletyper og møllehøjder. Da serie 0-møller er over 150 m høje, skal de jf. BL 3-10 pkt. 8.4 afmærkes med højintensivt lys på højeste sted. Det vil ske ved hjælp af en mast i umiddelbar nærhed af møllen, da der ikke er andre tekniske løsninger til rådighed i Danmark i dag.

Der søges efter mulige områder, som kan rumme opstilling af minimum 2 serie 0-møller, dvs. minimum 54 ha. Ved flere møller pr. område bør der ifølge Vindmølleindustrien være mindst 3-5 x rotordiameter mellem møllerne afhængig af områdets orientering i forhold til fremherskende vindretning. Hvis serie 0-møllerne opstilles vinkelret mod fremherskende vindretning, skal der være 3 x rotordiameter mellem møllerne. Hvis serie 0-møllerne opstilles på flere rækker eller i et område, hvor orienteringen ikke muliggør en opstilling vinkelret mod fremherskende vindretning, skal der være 5 x rotordiameter mellem møllerne.

Der skal minimum være en middelvind på 7,5 m/s i 100 meters højde. Det er hensigtsmæssigt med en kraftig vind for at få store belastninger på møllen, gerne områder med en middelvind på 9-9,5 m/s.

Højden på serie 0-møller følger udviklingen i prototypemøllernes højde med nogle års forsinkelse. I begyndelsen af perioden frem mod 2020 forventer Vindmølleindustrien møller med en totalhøjde fra 150 til 200 meter. I den senere del af perioden forventer Vindmølleindustrien, at serie 0-møllerne vil blive op mod 250 meter.

Endvidere er der i screeningen af de potentielt egnede arealer taget en række naturbeskyttelses-hensyn samt hensyn til afstandskrav til naboer i identificeringen af arealerne til serie 0-møller. Således skal arealerne leve op til en afstand til nærmeste bolig på fire gange møllens højde, dvs. 1000 meter for vindmøller med en totalhøjde på 250 meter, og samtidig indebærer naturbeskyttelses-hensynene, at arealerne skal være beliggende uden for Natura 2000 områder, fredede områder og fredskov.

### **2.4 Tilskudsordninger til fremme af udbygning med vindmøller på land**

Lov om fremme af vedvarende energi (VE-loven) trådte i kraft den 1. januar 2009 og indeholder 4 ordninger, som skal fremme udbygning af vindmøller på land: værditabsordningen, køberetsordningen, "den grønne ordning" og garantifonden. Køberetsordningen gælder ikke for testmøller, da det, ifølge Energistyrelsen, er vanskeligt at forudsige indtjeningsmulighederne for testmøller.

Med den såkaldte "grønne ordning" kan kommunerne søge tilskud hos Energinet.dk til projekter, der styrker landskabet og de rekreative muligheder i kommunen og til kultur og informationsstater. Det kan f.eks. være tilskud til etablering af en ny natursti og materiale til undervisning i klima og energi.

I forbindelse med værditabsordningen forpligtiges en opstiller til at betale for et værditab på fast ejendom som følge af opstilling af vindmøllen. Værditabet skal være på mindst en procent af ejendomsværdien. Værditabets størrelse fastsættes af en taksationsmyndighed. Garantifonden er etableret for at gøre det lettere for lokale initiativer at optage kommercielle lån til finansiering af forundersøgelser. Fonden kan holde initiativtagere skadesløse, hvis projektet ikke kan realiseres. Et lokalt initiativ kan søge om garanti for lån på max 500.000 kr. Værditabsordningen er blevet evalueret i juni 2011. De 3 øvrige ordninger er under evaluering.

### 3 Identifikation af 24 potentielt egnede områder til serie 0-møller

Identifikationen af 24 potentielt egnede områder til serie 0-møller er et udtryk for, at det i et lille, tætbeholdt land er nødvendigt med en afvejning mellem en placering af testpladserne og hensynet til naboer samt påvirkningen af natur og miljø. Når interesserne afvejes på overordnet niveau, bliver resultatet et ret begrænset antal potentielle testpladser, hvor der imidlertid er taget hensyn til, at placeringen bliver så skånsom for naturen og miljøet som muligt, at der er den nødvendige afstand til nærmeste bolig, samtidigt med at de tekniske krav opfyldes.

Figur 2 viser placeringen af de 24 potentielt egnede områder til opstilling af serie 0-møller. De 24 mulige arealer kan hver som minimum rumme opstilling af to serie 0-møller. Naturstyrelsen har gennemført en mekanisk GIS-analyse med henblik på at finde plads til så mange møller som muligt inden for områdets afgrænsning. Ved opstilling af så store møller som muligt viser undersøgelsen, at det vil være muligt at opstille i alt:

- 20-44 møller på 250 m i 10 mulige områder samt
- 28-73 møller på 200 m i 14 mulige områder.

Det vil sige i alt min. 48 møller og maks. 117 møller på 200-250 m i 24 mulige områder.

Ved opstilling af så mange møller som muligt vil der alternativt kunne opstilles 48-185 møller på 200 m i de 24 mulige områder. Vindmølleindustrien har udtrykt behov for testpladser til i alt 40-80 serie 0-møller frem til 2020.



Figur 2: Oversigtskort over de 24 potentielt egnede områder til serie 0-møller.

I den mekaniske GIS-opstilling er der taget udgangspunkt i de krav, som Vindmølleindustrien har oplyst må stilles til arealer til serie 0-møller, jf. afsnit 2.3. Derimod er der ikke i den mekaniske GIS-opstilling taget højde for forhold, som vil afhænge af det konkrete projekt. Det vil sige, at der ikke er taget hensyn til opstilling af testmøller i relation til fx bygge- og beskyttelseslinjer, forhold vedrørende opstilling af målemaster, herunder om målemasterne vil kunne opstilles uden for de identificerede områder, eller taget hensyn til eksisterende vindmølleparker.

De identificerede områder til serie 0-møller er alle kendetegnet ved at være beliggende i kystnærhedszonen, hovedparten som landbrugsarealer med vindmøller i nærheden. En stor del af områderne (19 ud af 24 arealer) er lavbundsarealer, og 15 ud af 24 arealer grænser direkte op til, eller er beliggende i nærheden af Natura 2000-områder. For 10 ud af 24 arealer er der risiko for, at støjkrav i forhold til eksisterende beboelse ikke kan overholdes.

En stor del af de identificerede arealer er beliggende i landskaber, som i forvejen er påvirkede af eksisterende vindmøller (18 af de 24 arealer).

Flere af de potentielt egnede områder ligger med en kort afstand indbyrdes. Da der er tale om arealer, som potentielt vil være anvendelige til serie 0-møller, og hvor der endnu ikke er taget stilling til konkrete mølleplaceringer, er det indbyrdes forhold mellem berørte miljøfaktorer vanskeligt at vurdere på et overordnet nationalt niveau. Analyse af de kumulative effekter på landskabet, f.eks. i tilfælde, hvor der vil blive opstillet serie 0-møller i identificerede områder inden for kort afstand af hinanden, vil derfor være et særligt opmærksomhedspunkt i den efterfølgende VVM-redegørelse. Ligeledes vil vurderingen af den kumulative effekt på flora og fauna først ske i den videre planlægning og VVM-redegørelse i forbindelse med konkrete mølleprojekter.

Det vurderes på det foreliggende grundlag, at hvis der opstilles serie 0-møller i samtlige af de områder, der er identificeret langs den jyske vestkyst, vil der være risiko for en potentiel negativ kumulativ effekt på fugletrækket. I Sønderjylland vurderes det umiddelbart, at der f.eks. kan være risiko for en negativ kumulativ visuel og landskabelig påvirkning af det flade marsklandskab. I Nordjylland kan der evt. være risiko for en negativ kumulativ effekt på den turistmæssige og rekreative udnyttelse primært af strandene og kystbæltet af fredede områder ved Tranum, Blokhuse og sommerhusområderne ved Rødhus og Løkken samt af Store Vildmose. Særlig opmærksomhed rettes mod Natura 2000-interesserne, hvor der skal udarbejdes en særskilt grundig vurdering af negative påvirkninger af arter i udpegningsgrundlaget, herunder fugle, samt påvirkning af bilag IV-beskyttede arter som flagermus. Kan en sådan påvirkning ikke afvises, vil realisering af en testplads ikke kunne foregå.

Ved planlægning for vindmøller nærmere end 28 gange totalhøjden fra eksisterende eller planlagte vindmøller skal anlæggenes påvirkning af landskabet ifølge vindmøllecirkulæret<sup>2</sup>. Da der for nogle af de potentielle områder til serie 0-møller er eksisterende vindmøllegrupper inden for en afstand af 28 gange møllens højde, ligesom de potentielle områder i nogle tilfælde har en kortere indbyrdes afstand, vil disse faktorer være et særligt opmærksomhedspunkt i den videre planlægning. Mange af de eksisterende møller i nærheden forventes udtjente og nedtaget inden opstilling af serie 0-møller. For de potentielle områder til serie 0-møller med en kort indbyrdes afstand kan det vise sig problematisk at tage områderne i anvendelse på samme tidspunkt. Eksempelvis forventes der en negativ kumulativ påvirkning af det karakteristiske, flade marsklandskab med udsyn over store vidder ved en samtidig opstilling af serie 0-møller på samtlige identificerede arealer i Sønderjylland.

---

<sup>2</sup> Cirkulære nr. 9295 af 22. maj 2009 om landzonetilladelse til opstilling af vindmøller

## 4 Vurdering af miljøpåvirkningen på de enkelte arealer ved opstilling af serie 0-møller

Miljøvurderingen af Rapport om planlægning for testpladser til serie 0-møller frem mod 2020 viser, at opstilling af serie 0-møller i de identificerede områder samlet set primært vil indebære en risiko for påvirkning af landskabet, herunder kulturhistoriske udpegninger, og indebære risiko for negativ påvirkning af Natura 2000-områder samt naturarealer beskyttet af Naturbeskyttelseslovens § 3. Desuden vil der være risiko for negativ påvirkning af naboer i form af visuelle og støjmæssige gener.

På den baggrund er de miljømæssige påvirkninger af de 24 områder ved en opstilling af serie 0-møller inddelt i fire overordnede kategorier i skemaet nedenfor. Der er tale om risiko for landskabelig påvirkning, risiko for påvirkning af natur - først og fremmest risiko for påvirkning ind i Natura 2000-områder eller af andre naturarealer beskyttet af naturbeskyttelseslovens § 3, idet ingen af områderne er sammenfaldende med fredninger, fredskov eller Natura 2000- områder, risiko for støjmæssig påvirkning af omgivelserne, samt eventuel risiko for påvirkning af kulturhistoriske elementer.

For alle 24 mulige områder er der identificeret særlige opmærksomhedspunkter i miljøvurderingen, som efterfølgende er suppleret med opmærksomhedspunkter påpeget i høringsbidragene. Skitse-ingen af ovenstående kategorier giver således et indtryk af den forventede risiko for den samlede miljøpåvirkning ved opstilling af møller på hvert af de 24 arealer, idet det i nedenstående oversigt er vist med rødt, hvor der er risiko for negative miljøpåvirkninger af hver kategori. Risikoen for negative miljøpåvirkninger vurderes dog ikke at diskvalificere arealer til opstilling af serie 0-møller. På nuværende tidspunkt er der tale om opmærksomhedspunkter, hvis sårbarhed og påvirkning af et eventuelt konkret mølleprojekt vil blive nærmere vurderet i en VVM-redegørelse. Alle områderne lever op til kriterierne for arealer til serie 0-møller.

ID/Kommune	Antal	Antal	Kommunens holdning	Miljømæssige påvirkninger på baggrund af miljøvurderingen
	møller 200 m	møller 250 m		
<b>+ Uproblematisk påvirkning på det foreliggende grundlag</b> <b>- Risiko for negativ påvirkning, (f.eks. beliggende direkte eller i en afstand af 2 km fra EU-fuglebeskyttelsesområde)</b>				
ID-nr. 40, Aalborg Kommune	2-6	2-3	Positiv	<b>+ Landskab:</b> Opstilling af møller vil umiddelbart være foreneligt med landskabets tekniske præg. <b>+ Natur:</b> Det vurderes, at mølleme kan opstilles uden at berøre det strandbeskyttede areal samt det § 3-beskyttede søareal. Der er umiddelbart risiko for at enten sø/åbeskyttelseslinje berøres. <b>+ Støj:</b> Støjbelastningen vurderes ikke umiddelbart at føre til begrænsninger i mølleopstillingen som følge af støjgrænserne i vindmøllebekendtgørelsen.
ID-nr. 65, Esbjerg/Tønder Kommune	2-9	2-4	Esbjerg: Positiv Tønder: Arealet indgår ikke i høringssvar.	<b>+ Landskab:</b> Landskabet vurderes skalamæssigt at kunne rumme møllerne. <b>- Natur:</b> Nærhed til Natura 2000-område 89: Vadehavet. Risiko for påvirkning af bl.a. gæs og ænder. Det vurderes, at møllerne kan opstilles uden at berøre de § 3-beskyttede arealer og skovbyggelinjen. <b>- Støj:</b> Risiko for at mølleopstillingen skal begrænses eller ikke kan gennemføres pga. støjgrænserne i vindmøllebekendtgørelsen.
<i>Kommunerne har fælles meldt arealet ind</i>				



ID-nr. 66, Esbjerg Kommune	2-7	-	Positiv	<p><b>+ Landskab:</b> Landskabet vurderes skalamæssigt at kunne rumme møllerne. Der kan dog være risiko for at de omgivende værdifulde landskaber mod nord vil kunne blive visuelt påvirket.</p> <p><b>+ Natur:</b> Det vurderes, at møllerne kan opstilles uden at berøre § 3-beskyttede hede- og mosearealerne samt de beskyttede søer og vandløb.</p> <p><b>+ Støj:</b> Støjbelastningen vurderes ikke umiddelbart at ville overstige de tilladte grænseværdier i vindmøllebekendtgørelsen.</p>
<i>Kommunen har selv meldt arealet ind</i>				
ID-nr. 67, Esbjerg Kommune	2-4	-	Negativ	<p><b>+ Landskab:</b> Landskabet vurderes skalamæssigt at kunne rumme møllerne. Der er dog stor sandsynlighed for at møllerne vil blive meget synlige fra den nordlige del af Ribe By.</p> <p><b>- Natur:</b> Nærhed til Natura 2000-område 89: Vadehavet. Risiko for påvirkning af bl.a. gæs og ænder. Det vurderes, at møllerne kan opstilles uden at berøre de § 3-beskyttede arealer og skovbyggelinjen.</p> <p><b>+ Støj:</b> Støjbelastningen vurderes ikke umiddelbart at føre til begrænsninger i mølleopstillingen som følge af støjgrænserne i vindmøllebekendtgørelsen.</p>
<i>Kommunen har selv meldt arealet ind</i>				
ID-nr. t02, Esbjerg Kommune	2-4	-	Negativ	<p><b>+ Landskab:</b> Landskabets skala vurderes skalamæssigt at kunne rumme møllerne, men der er risiko for en visuel påvirkning af det flade marsklandskab i grænseområdet mellem geest og marsk samt udsynet fra diget Ind mod Darum.</p> <p><b>- Natur:</b> Grænser op til Natura 2000-område 89: Vadehavet. Risiko for påvirkning af bl.a. gæs og ænder. Nærhed til Natura 2000-område 91: Kongeå – dog ikke fugle på udpegningsgrundlaget. Det vurderes, at der er risiko for at de § 3-beskyttede naturarealer berøres af et mølleprojekt. Åbeskyttelseslinjen i den sydøstligste del af området vil sandsynligvis ikke blive berørt af mølleopstillingen.</p> <p><b>- Støj:</b> Risiko for at mølleopstillingen skal begrænses eller ikke kan gennemføres pga. støjgrænserne i vindmøllebekendtgørelsen.</p>
ID-nr. 181, Esbjerg Kommune	2-5	-	Positiv	<p><b>+ Landskab:</b> Landskabet vurderes skalamæssigt at kunne rumme møllerne.</p> <p><b>- Natur:</b> Nærhed til Natura 2000-område 91: Kongeå – dog ikke fugle på udpegningsgrundlaget. Det vurderes, at testmøllerne kan opstilles uden at berøre de § 3-beskyttede arealer indenfor området. Det vurderes, at der er risiko for at skovbyggelinjen berøres.</p> <p><b>+ Støj:</b> Støjbelastningen vurderes ikke umiddelbart at føre til begrænsninger i mølleopstillingen som følge af støjgrænserne i vindmøllebekendtgørelsen.</p>
ID-nr. 53, Frederiks- havn/ Hjørring kommuner	2-7	2-3	Begge kommuner giver faktuelle oplysninger i høringssvar	<p><b>- Landskab:</b> Risiko for landskabelig påvirkning af den tørlagte sø med store vidder og uhindret udsyn.</p> <p><b>- Natur:</b> Nærhed til Natura 2000-område 3: Jerup Hede, Råbjerg og Tolshave Mose. Risiko for påvirkning af bl.a. Rødrygget Tornskade og traner. Det vurderes, at testmøllerne kan opstilles uden, at det vil berøre de § 3-beskyttede områder.</p> <p><b>+ Støj:</b> Såfremt møllerne opstilles centralt i området, vurderes støjbelastningen ikke umiddelbart at føre til begrænsninger i mølleopstillingen som følge af støjgrænserne i vindmøllebekendtgørelsen.</p> <p><b>- Kulturhistorie:</b> Risiko for påvirkning af særligt værdifuldt kulturmiljø ved Gaardbo-gård.</p>
<i>Frederikshavn Kommune har selv meldt arealet ind</i>				
ID-nr. 90, Hjørring/ Jammer- bugt Kommu- ne	2-13	2-3	Hjørring: Giver faktuelle oplysninger i høringssvar Jammerbugt: Negativ	<p><b>- Landskab:</b> Risiko for visuel påvirkning af Børglum Kloster samt negativ påvirkning af den rekreative udnyttelse af landskabet vest for hovedvejen.</p> <p><b>+ Natur:</b> Det vurderes, at testmøllerne kan opstilles uden, at det vil berøre skovbyggelinjen.</p> <p><b>+ Støj:</b> Støjbelastningen vurderes ikke umiddelbart at føre til begrænsninger i mølleopstillingen som følge af støjgrænserne i vindmøllebekendtgørelsen.</p>

ID-nr. 108, Holstebro Kommune	2-4	-	Tages til efterretning	<p>- <b>Landskab:</b> Landskabet er følsomt overfor visuel påvirkning pga. det frie udsyn over Nissum Fjord.</p> <p>- <b>Natur:</b> Grænser op til Natura 2000-område 65: Nissum Fjord. Risiko for påvirkning af bl.a. rørhøg, svaner og gæs. Nærhed til Natura 2000-område 72: Husby Sø og Nørresø. Det vurderes umiddelbart, at det vil være muligt at opstille møllerne uden for mose og vandløb omfattet af naturbeskyttelseslovens generelle beskyttelse.</p> <p>- <b>Støj:</b> Risiko for at mølleopstillingen skal begrænses eller ikke kan gennemføres pga. støjgrænserne i vindmøllebekendtgørelsen.</p>
ID-nr. 128, Jammerbugt Kommune	2-6	2-3	Negativ	<p>+ <b>Landskab:</b> Landskabet vurderes skalamæssigt at kunne rumme møllerne, men risiko for at møllerne visuelt vil påvirke ind i det uforstyrrede landskab i Store Vildmose, som arealet grænser op til.</p> <p>- <b>Natur:</b> Grænser op til Natura 2000-område t2: Store Vildmose – dog ingen fugle på udpegningsgrundlag. Det vurderes, at testmøllerne kan opstilles uden, at det vil berøre skovbyggelinje og åbeskyttelseslinje. Det vurderes, at testmøllerne kan opstilles uden, at det vil berøre de § 3-beskyttede søer.</p> <p>- <b>Støj:</b> Risiko for at mølleopstillingen skal begrænses eller ikke kan gennemføres pga. støjgrænserne i vindmøllebekendtgørelsen.</p> <p>- <b>Kulturhistorie:</b> Risiko for at det velbevarede afvandingsnetværk af grøfter og kanaler samt kulturhistoriske elementer vil blive påvirket af møllerne.</p>
ID-nr. 145, Jammerbugt Kommune	2-23	2-1 t	Negativ	<p>- <b>Landskab:</b> Risiko for at møllerne visuelt vil påvirke det uforstyrrede landskab i Store Vildmose visuelt.</p> <p>- <b>Natur:</b> Nærhed til Natura 2000-område 12: Store Vildmose – dog ingen fugle på udpegningsgrundlag. Det vurderes, at testmøllerne kan opstilles uden, at det vil berøre de § 3-beskyttede områder og skovbyggelinjen.</p> <p>+ <b>Støj:</b> Støjbelastningen vurderes ikke umiddelbart at føre til begrænsninger i mølleopstillingen som følge af støjgrænserne i vindmøllebekendtgørelsen.</p> <p>- <b>Kulturhistorie:</b> Risiko for at det velbevarede afvandingsnetværk af grøfter og kanaler samt kulturhistoriske elementer vil blive påvirket af møllerne.</p>
ID-nr. 155, Jammerbugt Kommune	2-10	2-5	Negativ	<p>+ <b>Landskab:</b> Landskabet vurderes skalamæssigt at kunne rumme møllerne, men er på forhånd påvirket af tekniske anlæg i de nære omgivelser.</p> <p>- <b>Natur:</b> Det vurderes umiddelbart, at opstilling af møller sandsynligvis vil berøre de beskyttede naturarealer samt risiko for, at opstilling af møller vil berøre skovbyggelinjen.</p> <p>+ <b>Støj:</b> Støjbelastningen vurderes ikke umiddelbart at føre til begrænsninger i mølleopstillingen som følge af støjgrænserne i vindmøllebekendtgørelsen.</p>
ID-nr. 162, Jammerbugt Kommune	2-9	-	Negativ	<p>+ <b>Landskab:</b> Landskabet vurderes skalamæssigt at kunne rumme møllerne, men er på forhånd påvirket af tekniske anlæg i de nære omgivelser.</p> <p>+ <b>Natur:</b> Det vurderes, at testmøllerne kan opstilles uden, at det vil berøre skovbyggelinjen.</p> <p>+ <b>Støj:</b> Støjbelastningen vurderes ikke umiddelbart at føre til begrænsninger i mølleopstillingen som følge af støjgrænserne i vindmøllebekendtgørelsen.</p>
ID-nr. 111, Lolland Kom- mune	2-3	-	Negativ	<p>+ <b>Landskab:</b> Landskabet vurderes skalamæssigt at kunne rumme møllerne.</p> <p>- <b>Natur:</b> Det vurderes vanskeligt at holde opstillingen af testmøllerne uden for strandbeskyttelseslinjen. Møllerne kan umiddelbart opstilles uden, at det vil berøre de beskyttede naturarealer.</p> <p>- <b>Støj:</b> Risiko for at mølleopstillingen skal begrænses eller ikke kan gennemføres pga. støjgrænserne i vindmøllebekendtgørelsen.</p>

ID-nr. 192, Mariagerfjord Kommune	2-4	-	Negativ	<p>+ <b>Landskab:</b> Landskabet vurderes skalamæssigt at kunne rumme møllerne, dog risiko for påvirkning af fjordlandskabet og udsynet fra det markante "Bjerget".</p> <p>- <b>Natur:</b> Grænser op til Natura 2000-område 14: Ålborg Bugt, Randers Fjord og Mariager Fjord. Risiko for påvirkning af bl.a. gæs og svaner. Grænser op til Natura 2000-område 201 Øster Lovnkær – dog ikke fugle på udpegningsgrundlaget. Det vurderes, at testmøllerne kan opstilles uden, at det vil berøre de § 3-beskyttede vandløb, dog vil skovbyggelinjen sandsynligvis berøres.</p> <p>- <b>Støj:</b> Risiko for at mølleopstillingen skal begrænses eller ikke kan gennemføres pga. støjgrænserne i vindmøllebekendtgørelsen.</p>
ID-nr. 57, Ringkøbing- Skjern Kommune  <i>Kommunen har selv meldt arealet ind</i>	2-9	2-3	Positiv	<p>+ <b>Landskab:</b> Landskabet vurderes skalamæssigt at kunne rumme møllerne, dog risiko for visuel påvirkning af Lønborg Hede.</p> <p>- <b>Natur:</b> Grænser op til Natura 2000-område 73: Lønborg Hede – dog ingen fugle på udpegningsgrundlaget. Det vurderes, at testmøllerne kan opstilles uden, at det vil berøre de § 3-beskyttede områder samt skovbyggelinjen.</p> <p>+ <b>Støj:</b> Støjbelastningen vurderes ikke umiddelbart at føre til begrænsninger i mølleopstillingen som følge af støjgrænserne i vindmøllebekendtgørelsen.</p>
ID-nr. 95, Ringkøbing- Skjern/ Varde Kommune	2-6	-	Ringkøbing- Skjern: Positiv Varde: Tages til efterretning	<p>+ <b>Landskab:</b> Landskabet vurderes skalamæssigt at kunne rumme møllerne, dog risiko for påvirkning af karakteristiske og flade landskaber ved Mærskens og Værneengene.</p> <p>- <b>Natur:</b> Nærhed til Natura 2000-område 69: Ringkøbing Fjord og Nymindestrømmen. Risiko for påvirkning af bl.a. svaner, gæs, Rørhøg og Havørn. Det vurderes, at testmøllerne kan opstilles uden, at det vil berøre de § 3-beskyttede områder.</p> <p>+ <b>Støj:</b> Støjbelastningen vurderes ikke umiddelbart at føre til begrænsninger i mølleopstillingen som følge af støjgrænserne i vindmøllebekendtgørelsen.</p>
ID-nr. 164, Ringkøbing- Skjern Kommune	2-5	-	Positiv	<p>+ <b>Landskab:</b> Landskabet vurderes skalamæssigt at kunne rumme møllerne.</p> <p>+ <b>Natur:</b> Det vurderes, at testmøllerne kan opstilles uden, at det vil berøre de § 3-beskyttede områder samt skovbyggelinjen.</p> <p>- <b>Støj:</b> Risiko for at mølleopstillingen skal begrænses eller ikke kan gennemføres pga. støjgrænserne i vindmøllebekendtgørelsen.</p> <p>- <b>Kulturhistorie:</b> Risiko for at mølleopstillingen vil berøre beskyttelseslinje omkring de fredede fortidsminder.</p>
ID-nr. 75, Tønder Kom- mune	2-11	2-3	Negativ	<p>+ <b>Landskab:</b> Landskabet vurderes skalamæssigt at kunne rumme møllerne, dog risiko for påvirkning af bebyggelse, herunder udpegede bevaringsværdige kulturmiljøer, og den flade marsk.</p> <p>- <b>Natur:</b> Nærhed til Natura 2000-område 89: Vadehavet samt nærhed til Natura 2000-område 103: Kogsbøl og Skast Mose. Risiko for påvirkning af bl.a. gæs, ænder, Rørhøg og Hedehøg. Det vurderes, at testmøllerne kan opstilles uden, at det vil berøre de § 3-beskyttede vandløb og åbeskyttelseslinjen.</p> <p>- <b>Støj:</b> Risiko for at mølleopstillingen skal begrænses eller ikke kan gennemføres pga. støjgrænserne i vindmøllebekendtgørelsen.</p>
ID-nr. 161, Tønder Kom- mune	2-8	-	Negativ	<p>+ <b>Landskab:</b> Landskabet vurderes skalamæssigt at kunne rumme møllerne, dog risiko for negativ påvirkning af udkig fra Gasse Høje.</p> <p>- <b>Natur:</b> Nærhed til Natura 2000-område 93: Lindet Skov, Hønning Mose, Hønning Plantage og Lovrup Skov. Risiko for påvirkning af bl.a. Hvepsevåge. Det vurderes, at testmøllerne kan opstilles uden, at det vil berøre de § 3-beskyttede områder. Dog vurderes der at være risiko for, at skovbyggelinjen kan berøres.</p> <p>+ <b>Støj:</b> Støjbelastningen vurderes ikke umiddelbart at føre til begrænsninger i mølleopstillingen som følge af støjgrænserne i vindmøllebekendtgørelsen.</p>

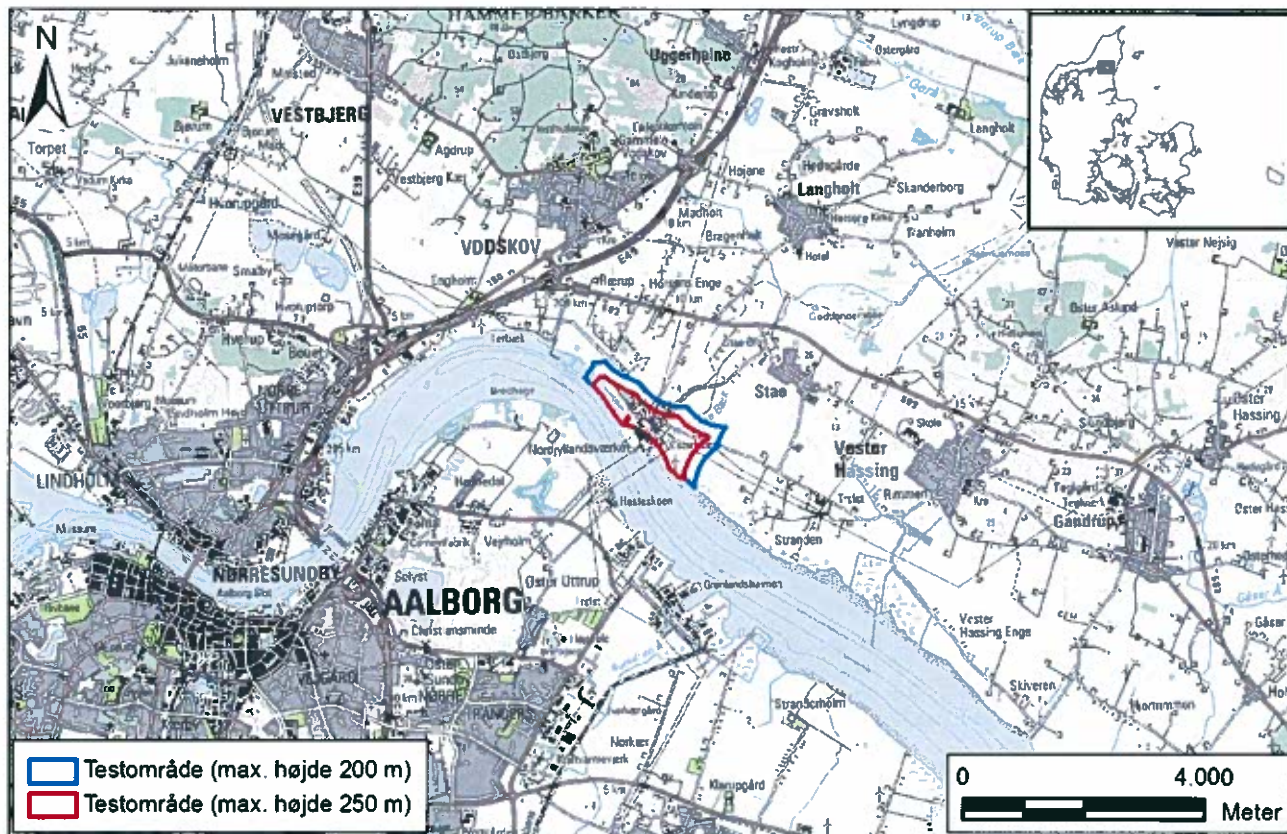
ID-nr. 197, Tønder Kom- mune	2-4	-	Positiv	<p><b>+ Landskab:</b> Landskabet vurderes skalamæssigt at kunne rumme møllerne, dog risiko for påvirkning af det flade marsklandskab.</p> <p><b>- Natur:</b> Nærhed til Natura 2000-område 89: Vadehavet. Risiko for påvirkning af bl.a. gæs og ænder. Det vurderes, at testmøllerne kan opstilles uden, at det vil berøre de § 3-beskyttede vandløb og skovbyggelinjen.</p> <p><b>- Støj:</b> Risiko for at mølleopstillingen skal begrænses eller ikke kan gennemføres pga. støjgrænserne i vindmøllebekendtgørelsen.</p>
ID-nr. 16, Vesthimmer- lands/ Aalborg Kommune	2-18	2-6	Vesthimmer- land: Positiv Aalborg; Negativ	<p><b>+ Landskab:</b> Landskabet vurderes skalamæssigt at kunne rumme møllerne, dog skal det vurderes, om serie 0-møller vil harmonere med eksisterende møller langs fjorden.</p> <p><b>- Natur:</b> Nærhed til Natura 2000-område 18: Løgstør Bredning, Vejlerne og Bulbjerg. Risiko for påvirkning af bl.a. traner, gæs- svane- og storkearter. Det vurderes, at der kan være risiko for at de § 3-beskyttede arealer berøres.</p> <p><b>+ Støj:</b> Såfremt møllerne opstilles i den sydlige del af området, vurderes støjbelastningen ikke umiddelbart at føre til begrænsninger i mølleopstillingen som følge af støjgrænserne i vindmøllebekendtgørelsen.</p>
ID-nr. 68, Varde Kom- mune	2-7	-	Tages til efterretning	<p><b>+ Landskab:</b> Landskabet vurderes skalamæssigt at kunne rumme møllerne.</p> <p><b>+ Natur:</b> Det vurderes, at testmøllerne kan opstilles uden, at det vil berøre de § 3-beskyttede områder.</p> <p><b>- Støj:</b> Risiko for at mølleopstillingen skal begrænses eller ikke kan gennemføres pga. støjgrænserne i vindmøllebekendtgørelsen.</p>
<i>Kommunen har selv meldt arealet ind</i>				
ID-nr. 157, Vordingborg Kommune	2-3	-	Positiv	<p><b>+ Landskab:</b> Landskabet vurderes egnet til opstilling af vindmøller, dog risiko for visuel påvirkning af indsyn til kirken i Neder Vindinge samt uhindret udsigt over Barmosen.</p> <p><b>+ Natur:</b> Det vurderes, at testmøllerne kan opstilles uden, at det vil berøre de § 3-beskyttede vandløb i testområdet.</p> <p><b>+ Støj:</b> Støjbelastningen vurderes ikke umiddelbart at føre til begrænsninger i mølleopstillingen som følge af støjgrænserne i vindmøllebekendtgørelsen.</p>



## 5 Beskrivelse af de 24 potentielle serie 0-testpladser

### Aalborg Kommune

#### Område 40 Nordjyllandsværket



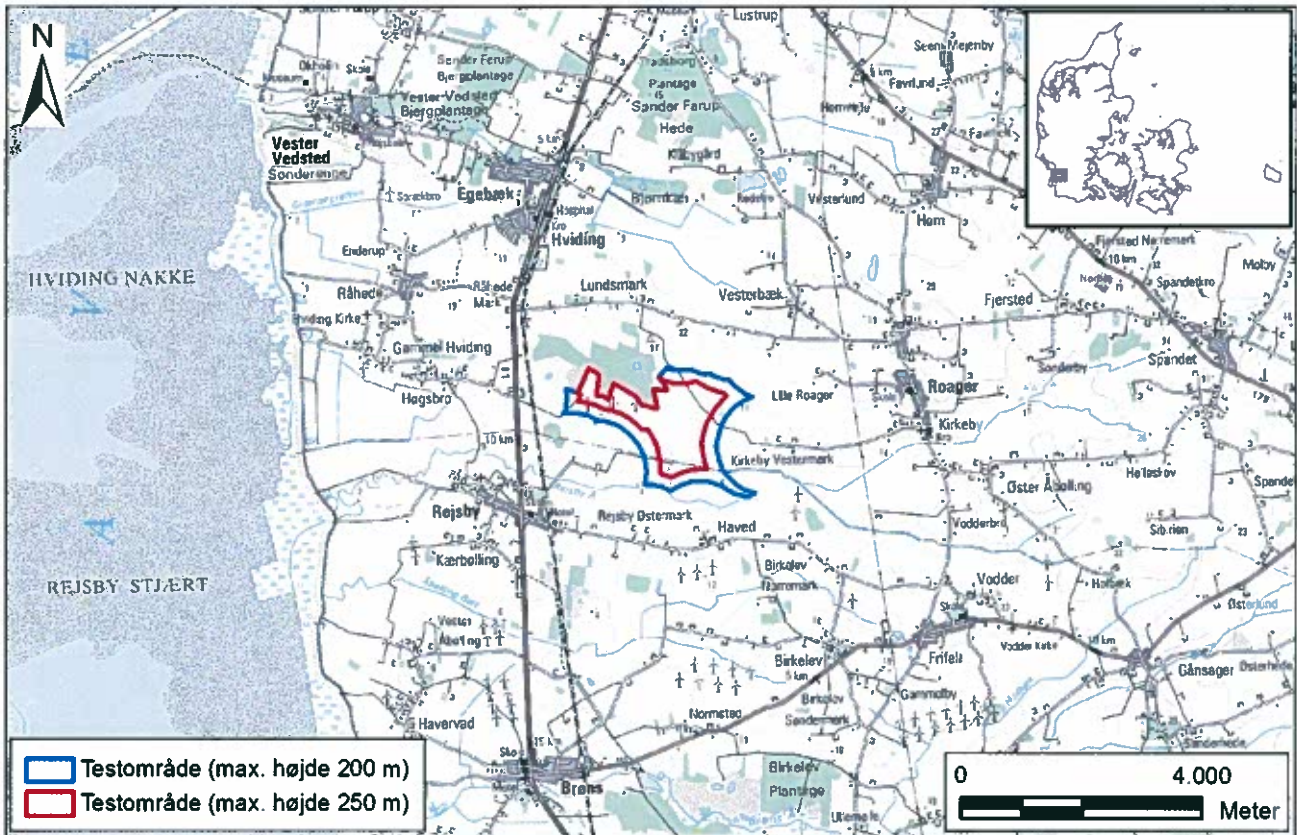
Testområdet er beliggende ved Limfjordens nordlige bred i det sydlige Vendsyssel ca. 15 km øst for Aalborg Lufthavn og ca. 10 km øst for Aalborg. Området er beliggende på arealer i tilknytning til kraftvarmeværket og er generelt præget af en del større tekniske anlæg.

På baggrund af miljøvurderingen skal følgende bl.a. inddrages i den videre planlægning:

- Om etableringsfase såvel som driftsfase påvirker fugle, arter og naturtyper i området, som bl.a. er omfattet af Natura 2000-direktivernes bilag i tilknytning til § 3-arealer og skov.
- Om der er bilag IV-arter eksempelvis padder eller flagermus, der vil blive påvirket af projektet.
- Den konkrete mølleopstilling i forhold til strandbeskyttelseslinje, åbeskyttelseslinje, de beskyttede søer samt sten- og jorddiger.
- Lavbundsområde med særlige anlægstekniske udfordringer og hvor opstilling af møller skal udformes under hensyntagen til en eventuel fremtidig vandstandshævning.
- Den visuelle påvirkning af kirkerne i Langholt og Vester Hassing samt deres omgivelser.
- Forholdet til eksisterende møller inden for området samt i omgivelserne.
- Opstilling af serie 0-møller vil bero på en yderligere fastsættelse af særlige vilkår i samarbejde med Trafikstyrelsen, da testområdet ligger i yderkanten af, herunder tæt ved eller under indflyvningsplanen for flyveplads.
- Overholdelse af støjkrav i forhold til eksisterende beboelse, som dog først kan konstateres, når der foreligger et konkret projekt med angivelse af mølleplacering.

# Esbjerg Kommune

## Område 65 Lundsmark – syd, Esbjerg/Tønder kommune



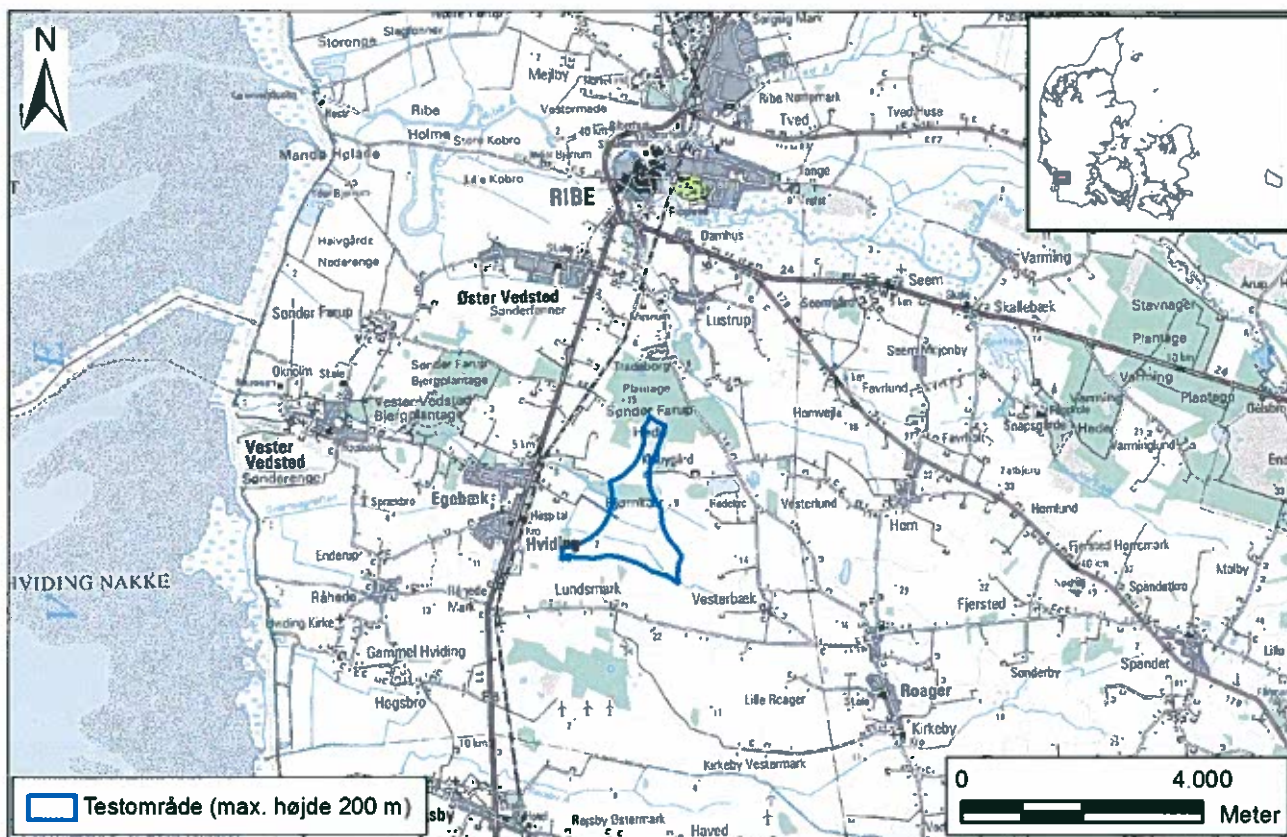
Området er karakteriseret ved et fladt storskallandskab; landbrugsjord bestående af store markfelter i omdrift med læhegn og anden bevoksning. Området er relativt åbent og ensformigt, men den nordlige del af arealet grænser dog op til et skovdækket areal.

På baggrund af miljøvurderingen skal følgende bl.a. inddrages i den videre planlægning:

- Om etableringsfase såvel som driftsfase påvirker fugle, arter og naturtyper opført på Natura 2000-direktivernes bilag, herunder konsekvenserne for de arter og naturtyper, som det nærliggende Natura 2000-område er udpeget for at beskytte.
- Om der er bilag IV-arter eksempelvis padder eller flagermus, der vil blive påvirket af projektet.
- Den konkrete mølleopstilling i forhold til åbeskyttelseslinje, skovbyggelinje samt de beskyttede vandløb, søer samt mose- og engarealer.
- Den visuelle påvirkning af kirkerne i Rejsby, Råhede, Vodder, Frifelt og Roager samt deres omgivelser. Den visuelle påvirkning af de to fredede gravhøje nord for området skal også vurderes.
- Forholdet til eksisterende møller inden for området samt i omgivelserne. Et område nord for Lundsmark i en afstand på ca. 3 km. er tillige identificeret som muligt område til serie 0-møller. Ved interesse for opstilling af møller i begge områder vil de kumulative effekter skulle vurderes.
- Statslige vejinteresser i forbindelse med en forundersøgelse for den fremtidige vejforbindelse Tønder-Esbjerg (Rute 11).
- Overholdelse af støjkrafter i forhold til eksisterende beboelse, som dog først kan konstateres, når der foreligger et konkret projekt med angivelse af mølleplacering.



## Område 66 Lundsmark – nord

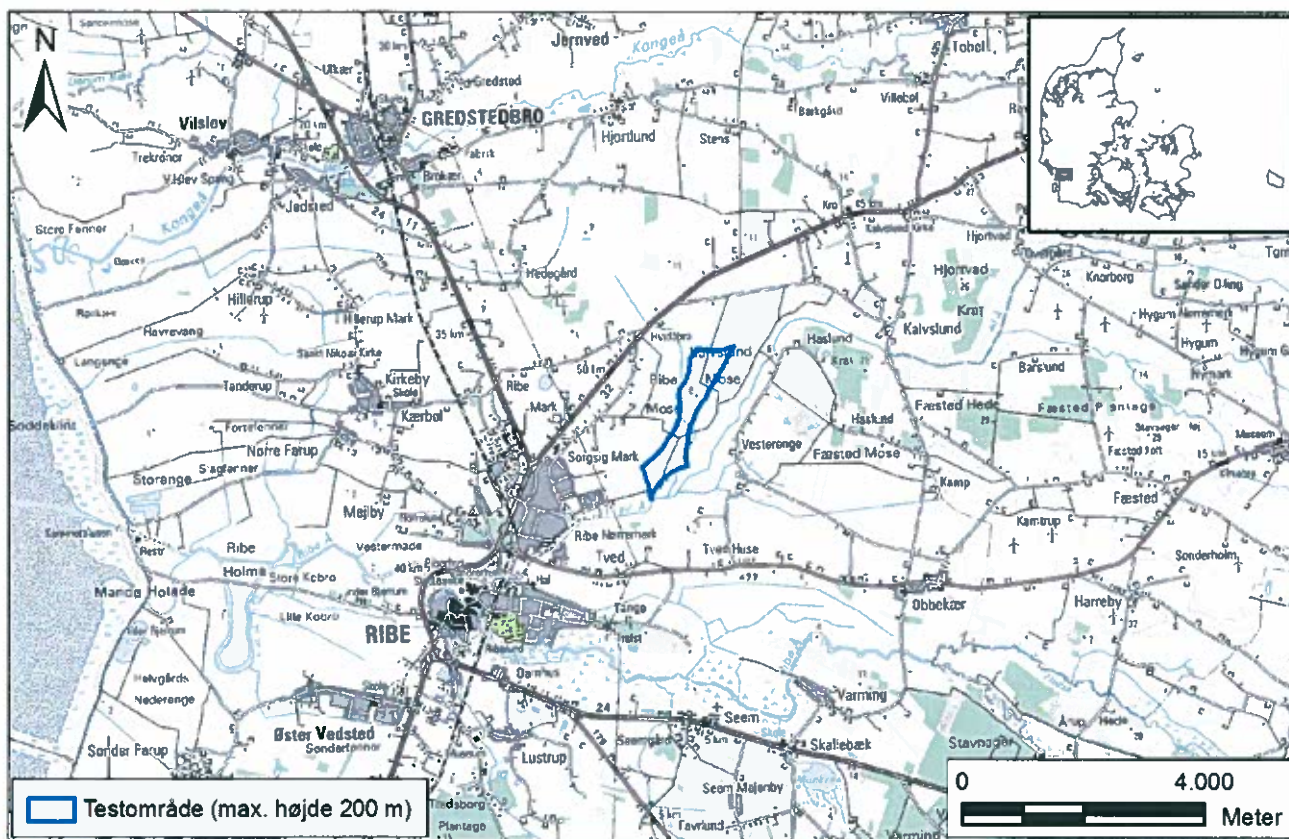


Området er karakteriseret ved et fladt storskalalandskab bestående af store marker i omdrift omgivet af læhegn. Området er relativt åbent og ensformigt og grænser mod nord op til Tradsborg Plantage. I den nordlige del af arealet findes moseområdet Bjørnkær samt Sønder Farup Hede.

På baggrund af miljøvurderingen skal følgende bl.a. inddrages i den videre planlægning:

- Om etableringsfase såvel som driftsfase påvirker fugle, arter og naturtyper opført på Natura 2000-direktivernes bilag.
- Om der er bilag IV-arter eksempelvis padder eller flagermus, der vil blive påvirket af projektet.
- Den konkrete mølleopstilling i forhold til skovbyggelinje samt de beskyttede mose- og he-dearealer samt vandløb og søer.
- Lavbundsområde med særlige anlægstekniske udfordringer og hvor opstilling af møller skal udformes under hensyntagen til en eventuel fremtidig naturgenopretning.
- Den visuelle påvirkning af kirkerne i Vester Vedsted, Hviding, Roager, Seem og Spandet samt deres omgivelser.
- Den visuelle påvirkning af omgivende værdifulde landskaber.
- Forholdet til eksisterende møller i omgivelserne. Området syd for Lundsmark i en afstand på ca. 3 km. er tillige identificeret som et potentielt egnet areal til serie 0-møller, og ved interesse for opstilling af møller i begge områder vil de kumulative effekter skulle vurderes.
- Statslige vejinteresser i forbindelse med en forundersøgelse for den fremtidige vejforbindelse Tønder-Esbjerg (Rute 11).
- Overholdelse af støjkrav i forhold til eksisterende beboelse, som dog først kan konstateres, når der foreligger et konkret projekt med angivelse af mølleplacering.

## Område 67 Ribe Øst



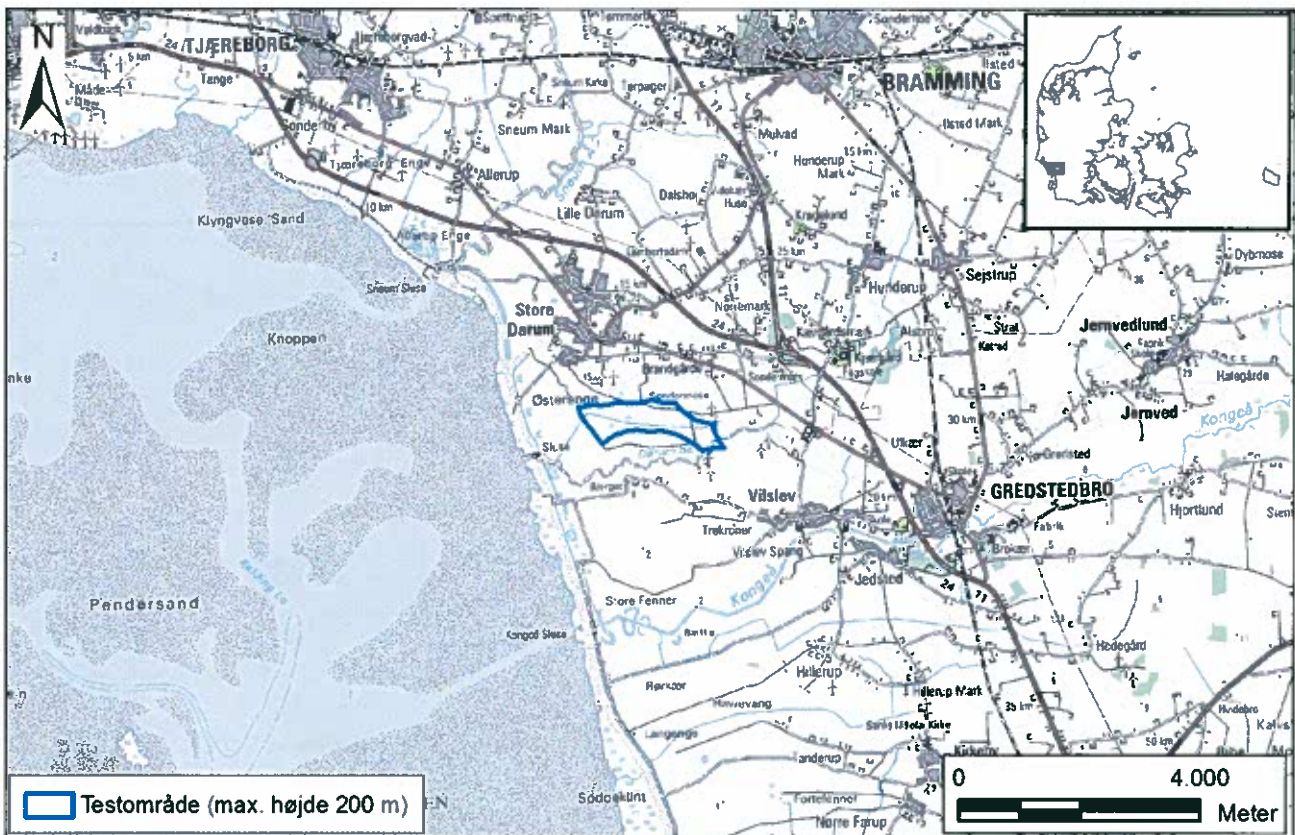
Området er karakteriseret ved et fladt storskalalandskab bestående af store marker i omdrift omgivet af læhegn samt mindre bevoksninger i udkanten af området. Området er beliggende 2 km nordøst for Ribe Nørreemark og er karakteriseret ved et relativt åbent og ensformigt landbrugslandskab. Trods nærheden til Ribe er hverken bygrænsen eller høje bygninger i byen, herunder Ribe Domkirke, synlige fra arealet.

På baggrund af miljøvurderingen skal følgende bl.a. inddrages i den videre planlægning:

- Om etableringsfase såvel som driftsfase påvirker fugle, arter og naturtyper opført på Natura 2000-direktivernes bilag, herunder konsekvenserne for de arter og naturtyper, som det nærliggende Natura 2000-område er udpeget for at beskytte.
- Om der er bilag IV-arter eksempelvis padder eller flagermus, der vil blive påvirket af projektet.
- Den konkrete mølleopstilling i forhold til skovbyggelinje samt de beskyttede søer og vandløb samt mose- og engarealer.
- Lavbundsområde med særlige anlægstekniske udfordringer og hvor opstilling af møller skal udformes under hensyntagen til en eventuel fremtidig naturgenopretning.
- Den visuelle påvirkning af kirkerne i Vilslev, Hjortlund, Kalvslund, Obbekær, Seem og Kirkeby og deres omgivelser.
- Den visuelle påvirkning af boligerne i Ribe Nørreemark og af landskabet, der opleves som uforstyrret af tekniske anlæg i de nære omgivelser.
- Forholdet til eksisterende møller i omgivelserne. Et areal sydøst for Grestedbro 2 km nord for området, hvor afstanden mellem områderne er kortest, er tillige identificeret som muligt område til serie 0-møller, og ved interesse for opstilling af møller i begge områder vil de kumulative effekter skulle vurderes.
- Statslige vejinteresser i forbindelse med en forundersøgelse for den fremtidige vejforbindelse Tønder-Esbjerg (Rute 11).
- Overholdelse af støjkrav i forhold til eksisterende beboelse, som dog først kan konstateres, når der foreligger et konkret projekt med angivelse af mølleplacering.



## Område 102 Syd for Store Darum

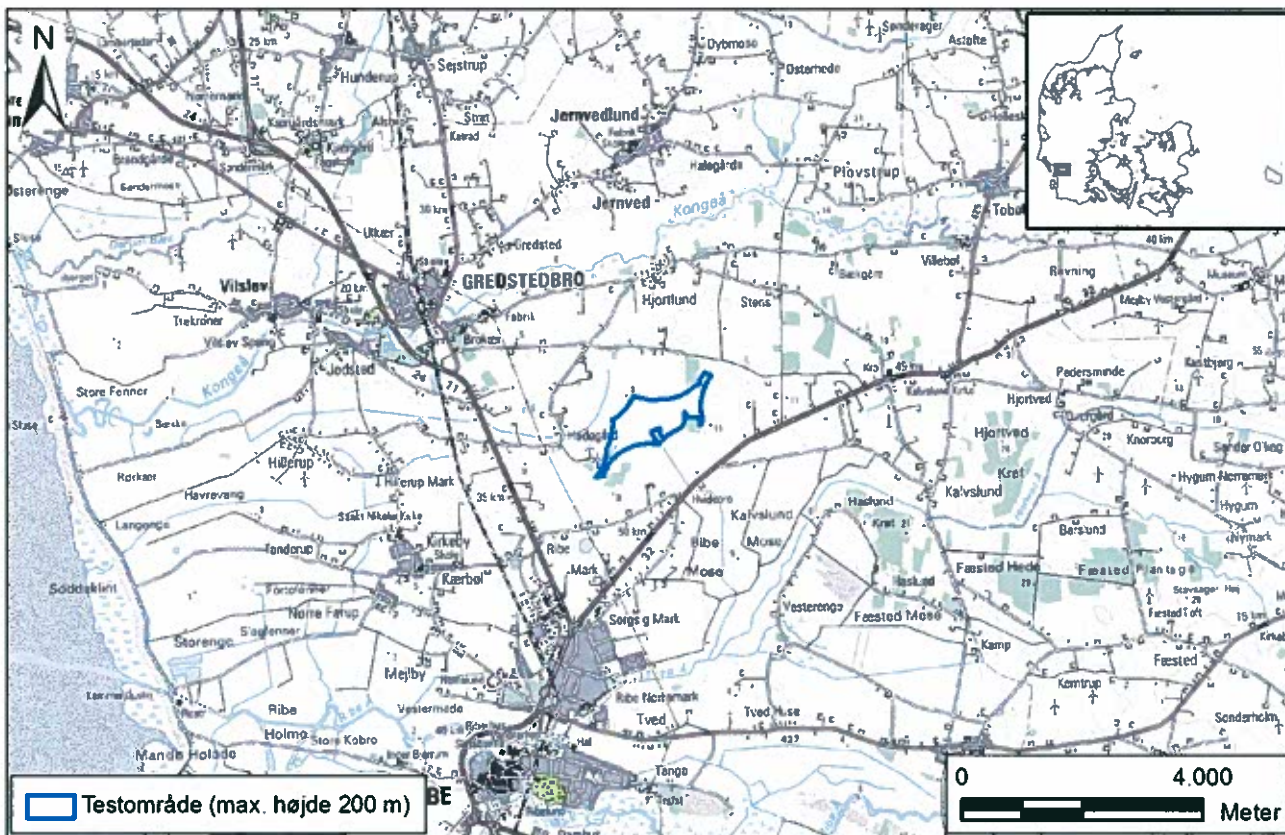


Landskabet er karakteriseret ved et åbent og fladt landbrugslandskab beliggende i et afvandet lavbundsområde. Ca. 1 km vest for området er det fremskudte dige langs Vadehavet. Området ligger i grænseområdet mellem geest og marsk, hvorfra der er frit udsyn over marsken.

På baggrund af miljøvurderingen skal følgende bl.a. inddrages i den videre planlægning:

- Om etableringsfase såvel som driftsfase påvirker fugle, arter og naturtyper opført på Natura 2000-direktivernes bilag, herunder konsekvenserne for de arter og naturtyper, som de tilgrænsende og nærliggende Natura 2000-områder er udpeget for at beskytte.
- Om der er bilag IV-arter eksempelvis padder eller flagermus, der vil blive påvirket af projektet.
- Den konkrete mølleopstilling i forhold til åbeskyttelseslinje, de beskyttede vandløb samt mose- og engarealer.
- Lavbundsområde med særlige anlægstekniske udfordringer og hvor opstilling af møller skal udformes under hensyntagen til en eventuel fremtidig naturgenopretning.
- Den visuelle påvirkning af kirkerne i Store Darum og Vilslev samt deres omgivelser, samt arealfredningen af bopladsrester på "Herredsberget".
- Den visuelle påvirkning af det flade marsklandskab, herunder påvirkningen af det værdifulde kulturmiljø i store Darum samt udsynet fra diget ind mod Darum.
- Påvirkning af arkæologiske interesser på geesten (Bjerget og Breumbanke).
- Nærhed til Nationalpark Vadehavet.
- Forholdet til eksisterende møller i omgivelserne.
- Overholdelse af støjkraV i forhold til eksisterende beboelse, som dog først kan konstateres, når der foreligger et konkret projekt med angivelse af mølleplacering.

## Område 181 Sydøst for Grestedbro



Området er karakteriseret ved et fladt storskalalandskab bestående af store marker i omdrift omgivet af læhegn og mindre bevoksninger. Området er beliggende ca. 4 km nord for Ribe og er karakteriseret ved et relativt åbent og ensformigt landbrugslandskab.

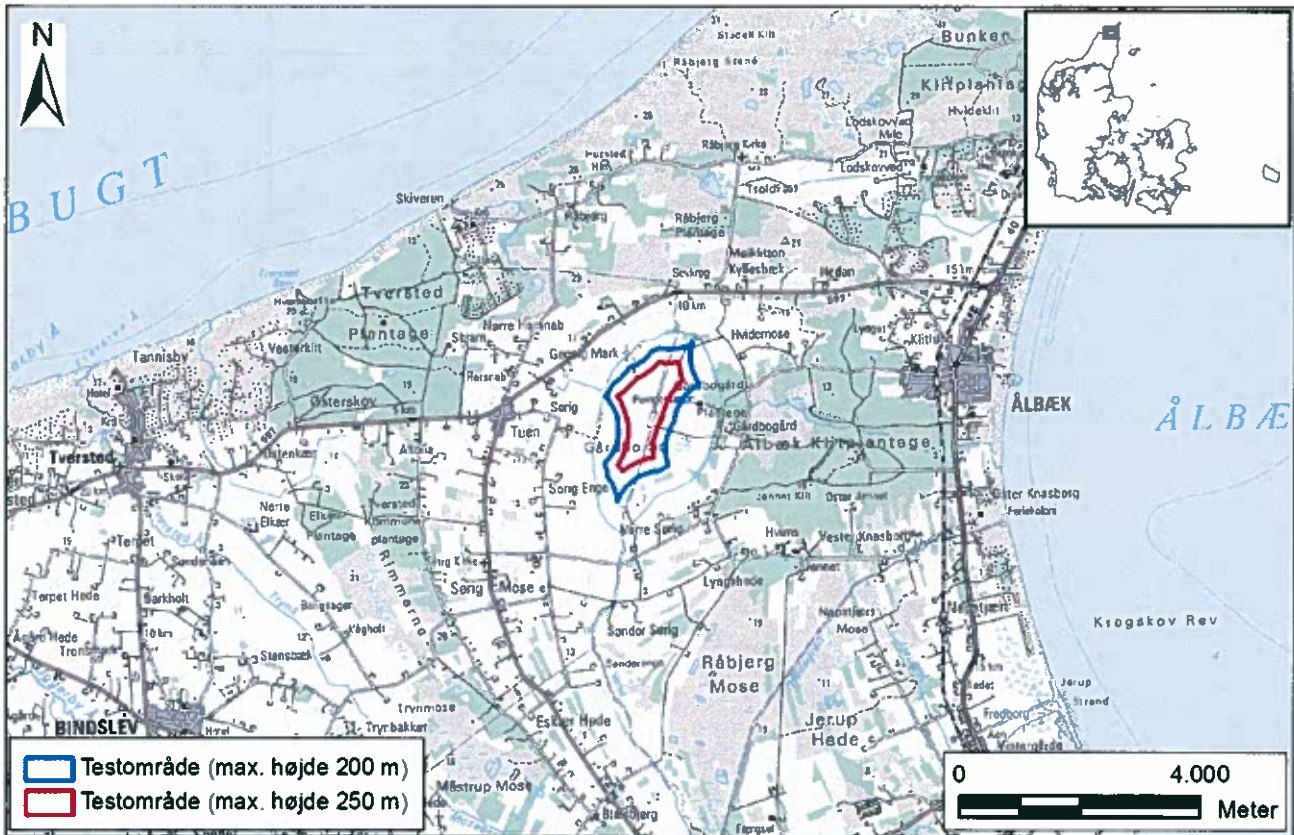
På baggrund af miljøvurderingen skal følgende bl.a. inddrages i den videre planlægning:

- Om etableringsfase såvel som driftsfase påvirker fugle, arter og naturtyper opført på Natura 2000-direktivernes bilag, herunder konsekvenserne for de arter og naturtyper, som det nærliggende Natura 2000-område er udpeget for at beskytte.
- Om der er bilag IV-arter eksempelvis padder eller flagermus, der vil blive påvirket af projektet.
- Den konkrete mølleopstilling i forhold til skovbyggelinje, samt den beskyttede sø og engarealer.
- Den visuelle påvirkning af kirkerne i Kirkeby, Grestedbro, Jernved og Hjørtved samt deres omgivelser.
- Forholdet til eksisterende møller i omgivelserne. Et areal øst for Ribe 2 km syd for området, hvor afstanden mellem områderne er kortest, er tillige identificeret som muligt område til serie 0-møller, og ved interesse for opstilling af møller i begge områder vil de kumulative effekter skulle vurderes.
- Den visuelle påvirkning af den flade smeltevandsslette.
- Statslige vejinteresser i forbindelse med en forundersøgelse for den fremtidige vejforbindelse Tønder-Esbjerg (Rute 11).
- Overholdelse af støjkrav i forhold til eksisterende beboelse, som dog først kan konstateres, når der foreligger et konkret projekt med angivelse af mølleplacering.



# Frederikshavn Kommune

## Område 53 Gårdbo Sø, Frederikshavn/Hjørring Kommune



Testområdet er beliggende nord for Hjørring og Frederikshavn mellem byerne Tuen og Ålbæk på grænsen mellem hhv. Hjørring og Frederikshavns Kommuner. Området er en del af en drænet sø - oprindeligt Nordjyllands største sø - omgivet af en ringkanal og dige uden læhegn eller vildtplantninger. Området fremstår således åbent med uhindret udsyn.

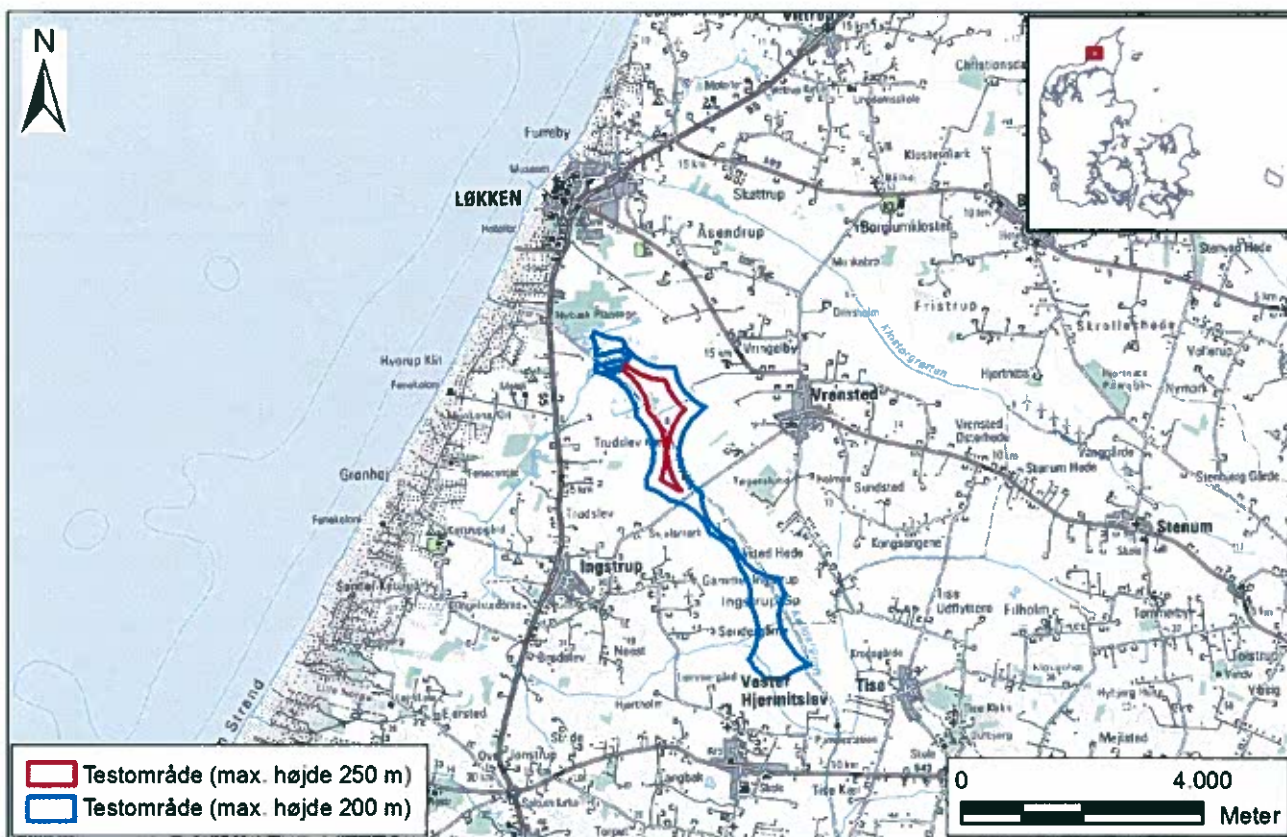
På baggrund af miljøvurderingen skal følgende bl.a. inddrages i den videre planlægning:

- Om etableringsfase såvel som driftsfase påvirker fugle, arter og naturtyper opført på Natura 2000-direktivernes bilag, herunder konsekvenserne for de arter og naturtyper, som det nærliggende Natura 2000-område er udpeget for at beskytte.
- Om der er bilag IV-arter eksempelvis padde eller flagermus, der vil blive påvirket af projektet.
- Den konkrete mølleopstilling i forhold til de beskyttede eng- og mosearealer.
- Lavbundsområde med særlige anlægstekniske udfordringer og hvor opstilling af møller skal udformes under hensyntagen til et eventuelt fremtidigt naturgenopretningsområde med mulighed for genskabelse af Gårdbo Sø.
- Den visuelle påvirkning af kirkerne i Sønder Sørig, Ålbæk, Tversted og Råbjerg samt deres omgivelser.
- Påvirkning af det værdifulde kulturmiljø Gårdbo Gård, Gårdbo Sø og Ålbæk Klitplantage: nyere herregård, landvinding og plantage.
- Landskabelig påvirkning af den tørlagte søbund med store vidder og uhindret udsyn.
- Forholdet til vandplan for Hovedopland Nordlige Kattegat og Skagerrak
- Forholdet til eksisterende møller i omgivelserne.
- Forholdet til turistvirksomheden Ørnereservatet, som ligger nordvest for området i en afstand på ca. 1,1 km.
- Overholdelse af støjkrav i forhold til eksisterende beboelse, som dog først kan konstateres, når der foreligger et konkret projekt med angivelse af mølleplacering.



# Hjørring Kommune

## Område 90 Vest for Vrensted, Hjørring/Jammerbugt Kommune



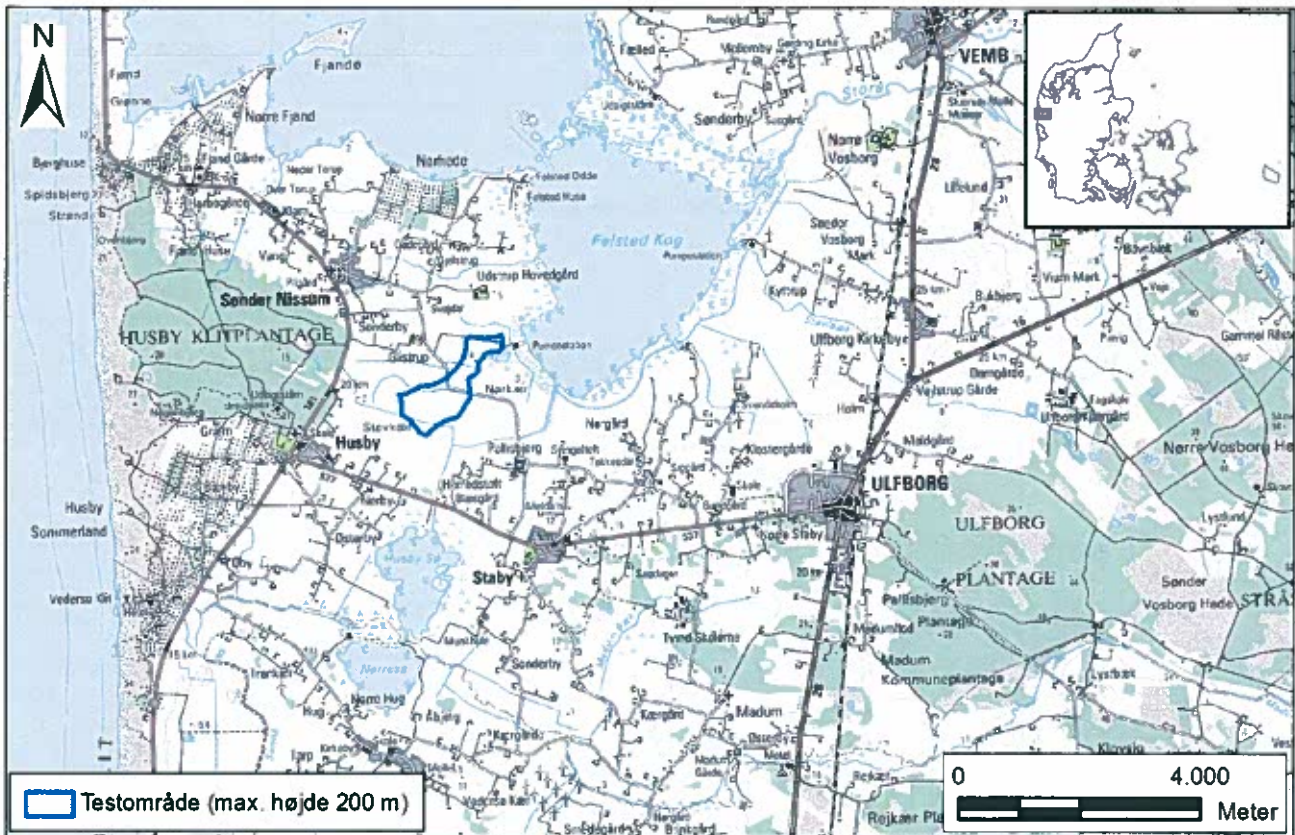
Området er karakteriseret ved et fladt, lavtliggende landbrugslandskab bestående af store marker omkranset af læhegn. Den nordlige del af området er karakteriseret ved en del skovpartier og mosearealer, mens den sydlige del er et åbent og homogent landskab. Området er beliggende øst for hovedvejen Aalborg-Løkken, hvor landbrug dominerer arealanvendelsen. Der er stor nærhed til den rekreative udnyttelse af landskabet vest og nordvest for hovedvejen langs den jyske vestkyst.

På baggrund af miljøvurderingen skal følgende bl.a. inddrages i den videre planlægning:

- Om etableringsfase såvel som driftsfase påvirker fugle, arter og naturtyper opført på Natura 2000-direktivernes bilag.
- Om der er bilag IV-arter eksempelvis padder eller flagermus der vil blive påvirket af projektet.
- Den konkrete mølleopstilling i forhold til skovbyggelinje, de beskyttede vandløb og søer samt eng- og mosearealer.
- Lavbundsområde med særlige anlægstekniske udfordringer og hvor opstilling af møller skal udformes under hensyntagen til en eventuel fremtidig naturgenopretning med genslyngning af å og genskabelse af Ingstrup Sø.
- Forholdet til kommende Vandplaner Nybæk.
- Den visuelle påvirkning af kirkerne i Vrensted, Vester Hjerimitslev, Øster Hjerimitslev, Tise, Ingstrup, Stenum og Alstrup samt deres omgivelser.
- Den visuelle påvirkning af landskabet, som i de nære omgivelser på forhånd er uforstyrret af tekniske anlæg. Visuel påvirkning af Børglum Kloster, der præger et stort landskabsrum med sin højtliggende placering ca. 5,5 km. nordøst for området på en morænebakke med udsigt til alle verdenshjørner.
- Forholdet til rekreative interesser i forbindelse med sommerhus- og turistområdet Løkken.
- Forholdet til eksisterende møller.
- Overholdelse af støjkrav i forhold til eksisterende beboelse, som dog først kan konstateres, når der foreligger et konkret projekt med angivelse af mølleplacering.

# Holstebro Kommune

## Område 108 Stavkær



Området er karakteriseret ved et fladt, lavtliggende og kunstigt afvandet landbrugsland med spredte læhegn og skovpartier. Mod vest er der udsigt til Husby Klitplantage, som ligger højere i landskabet. I skovbrynet ligger Husby Kirke markant i landskabet med vid udsigt over området og Nisum Fjord.

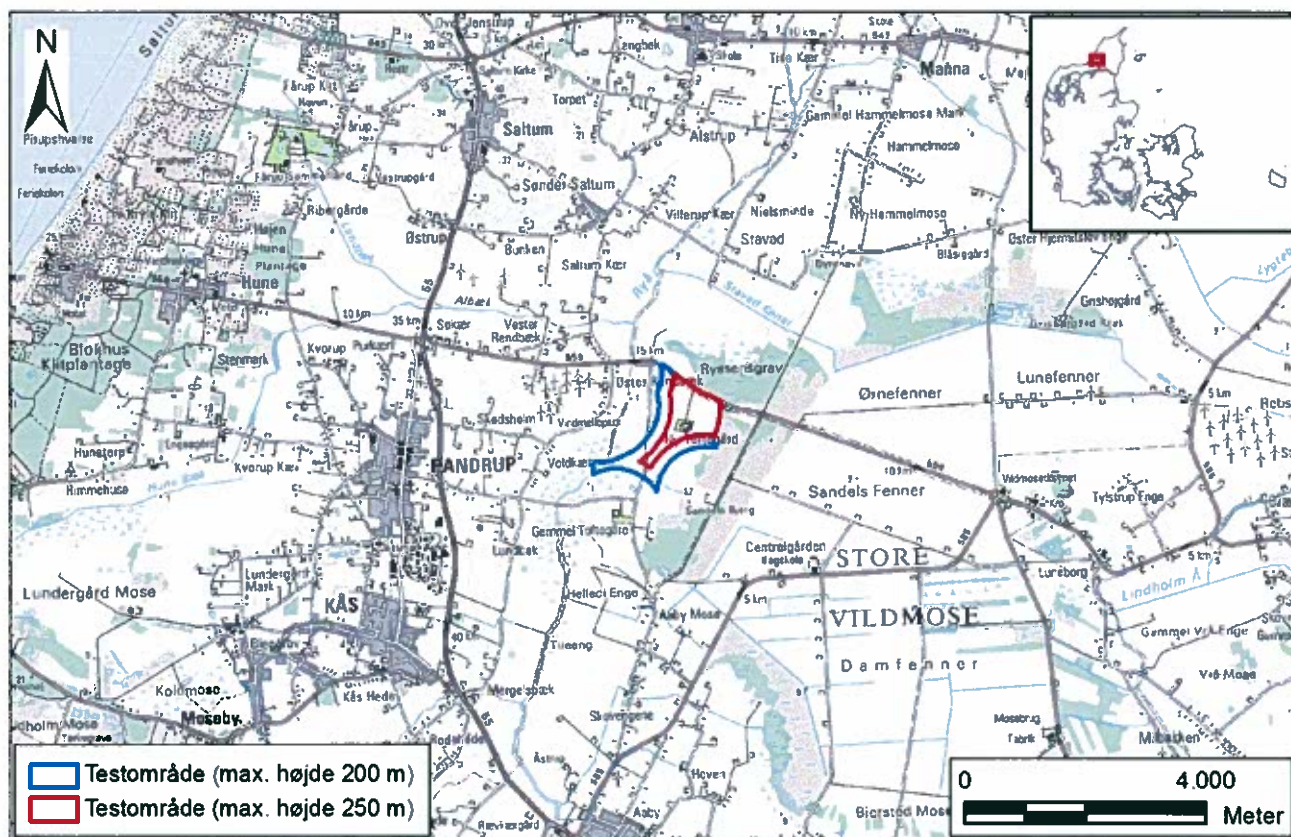
På baggrund af miljøvurderingen skal følgende bl.a. inddrages i den videre planlægning:

- Om etableringsfase såvel som driftsfase påvirker fugle, arter og naturtyper opført på Natura 2000-direktivernes bilag, herunder konsekvenserne for de arter og naturtyper, som det tilgrænsende Natura 2000-område er udpeget for at beskytte.
- Om der er bilag IV-arter eksempelvis padde eller flagermus der vil blive påvirket af projektet.
- Den konkrete mølleopstilling i forhold til det beskyttede vandløb og mosearealer.
- Lavbundsområde med særlige anlægstekniske udfordringer og hvor opstilling af møller skal udformes under hensyntagen til en eventuel fremtidig naturgenopretning.
- Den visuelle påvirkning af kirkerne i Staby, Husby, Sønder Nisum, Vemb og Madum samt deres omgivelser.
- Nærhed til rekreative interesser (Herregården Pallisbjerg m. bl.a. ferielejligheder og sommerhusområde) i de nære omgivelser.
- Påvirkning af landskabet med frit udsyn over Nisum Fjord.
- Forholdet til eksisterende møller i omgivelserne.
- Overholdelse af støjkrav i forhold til eksisterende beboelse, som dog først kan konstateres, når der foreligger et konkret projekt med angivelse af mølleplacering.



# Jammerbugt Kommune

## Område 128 Store Vildmose



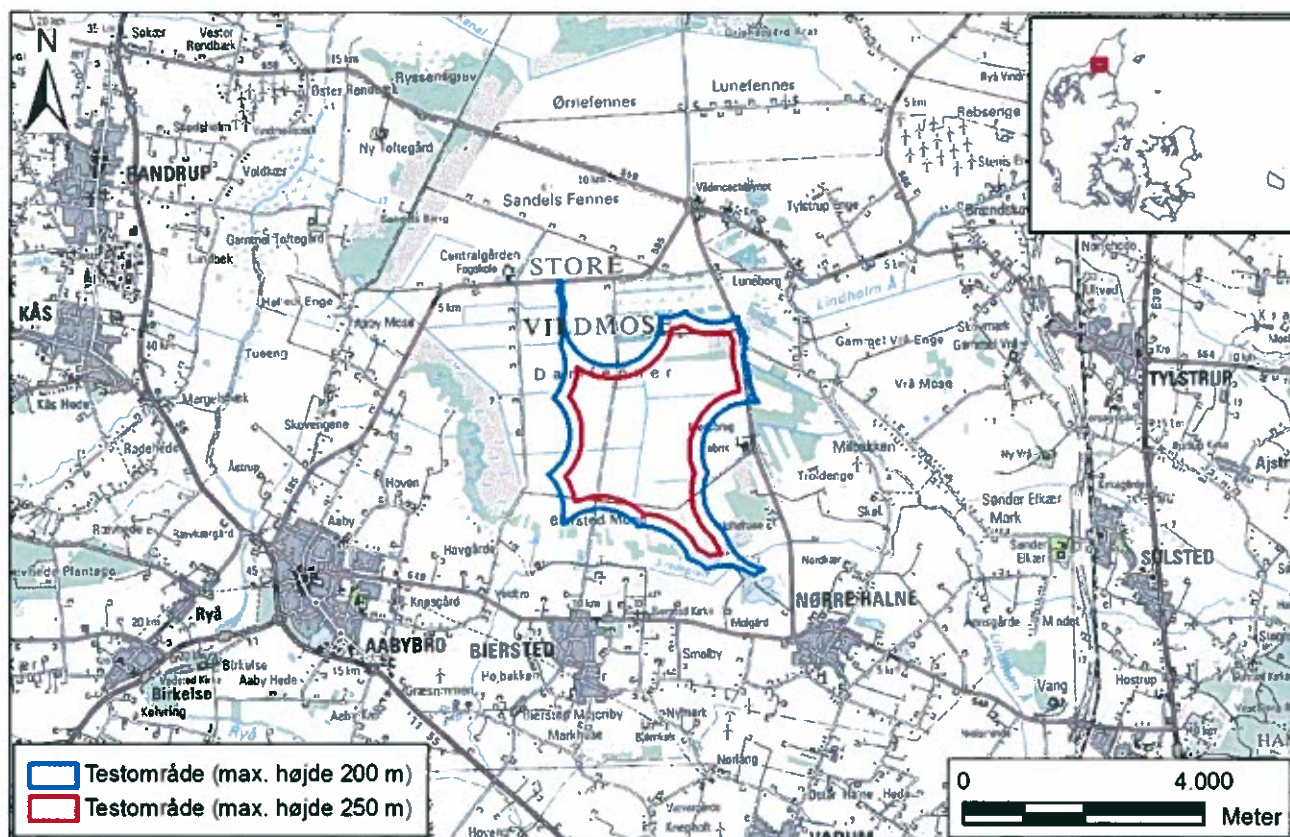
Området er karakteriseret ved et fladt, lavtliggende og åbent landbrugslandskab, som grænser op til Store Vildmose. Området er kunstigt afvandet. Mod øst grænser området op til fredede skov- og naturarealer. Mod vest har landskabet karakter af et åbent opdyrket landbrugslandskab.

På baggrund af miljøvurderingen skal følgende bl.a. inddrages i den videre planlægning:

- Om etableringsfase såvel som driftsfase påvirker fugle, arter og naturtyper opført på Natura 2000-direktivernes bilag, herunder konsekvenserne for de arter og naturtyper, som det tilgrænsende Natura 2000-område er udpeget for at beskytte.
- Om der er bilag IV-arter eksempelvis padder eller flagermus der vil blive påvirket af projektet.
- Den konkrete mølleopstilling i forhold til skovbyggelinje, åbeskyttelseslinje og de beskyttede vandløb og søer.
- Lavbundsområde med særlige anlægstekniske udfordringer og hvor opstilling af møller skal udformes under hensyntagen til en eventuel fremtidig naturgenopretning.
- Sammenfald med en aktuell vådområde-projektide for Ryå til opfølgning af de statslige vandplaner fra kommunen.
- Den visuelle påvirkning af landskabet, herunder geologiske- og kulturhistoriske værdier, oplevelsen af landskabet som uforstyrret af tekniske anlæg i de nære omgivelser, synligheden fra Pandrup samt den visuelle påvirkning af Store Vildmose.
- Den visuelle påvirkning af kirken i Pandrup samt dens omgivelser.
- Forholdet til eksisterende møller i omgivelserne. Øst og vest for området er der tillige identificeret potentielle områder til serie 0-møller (område 145, 155 og 162), og ved interesse for opstilling af møller i flere af områderne samtidigt vil de kumulative effekter skulle vurderes.
- Udvidelsesmuligheder af området i sydøstlig retning (Dalgasvej 101).
- Overholdelse af støjkrav i forhold til eksisterende beboelse, som dog først kan konstateres, når der foreligger et konkret projekt med angivelse af mølleplacering.



## Område 145 Nordøst for Biersted



Store Vildmose er karakteriseret ved et meget ensartet, fladt storskalalandskab bestående af primært større græsningsarealer. Området er afvandet lavbundsareal, som er karakteristisk ved sit åbne og uforstyrrede udtryk, og er resultatet af et landvindingsprojekt fra første del af 1900-tallet.

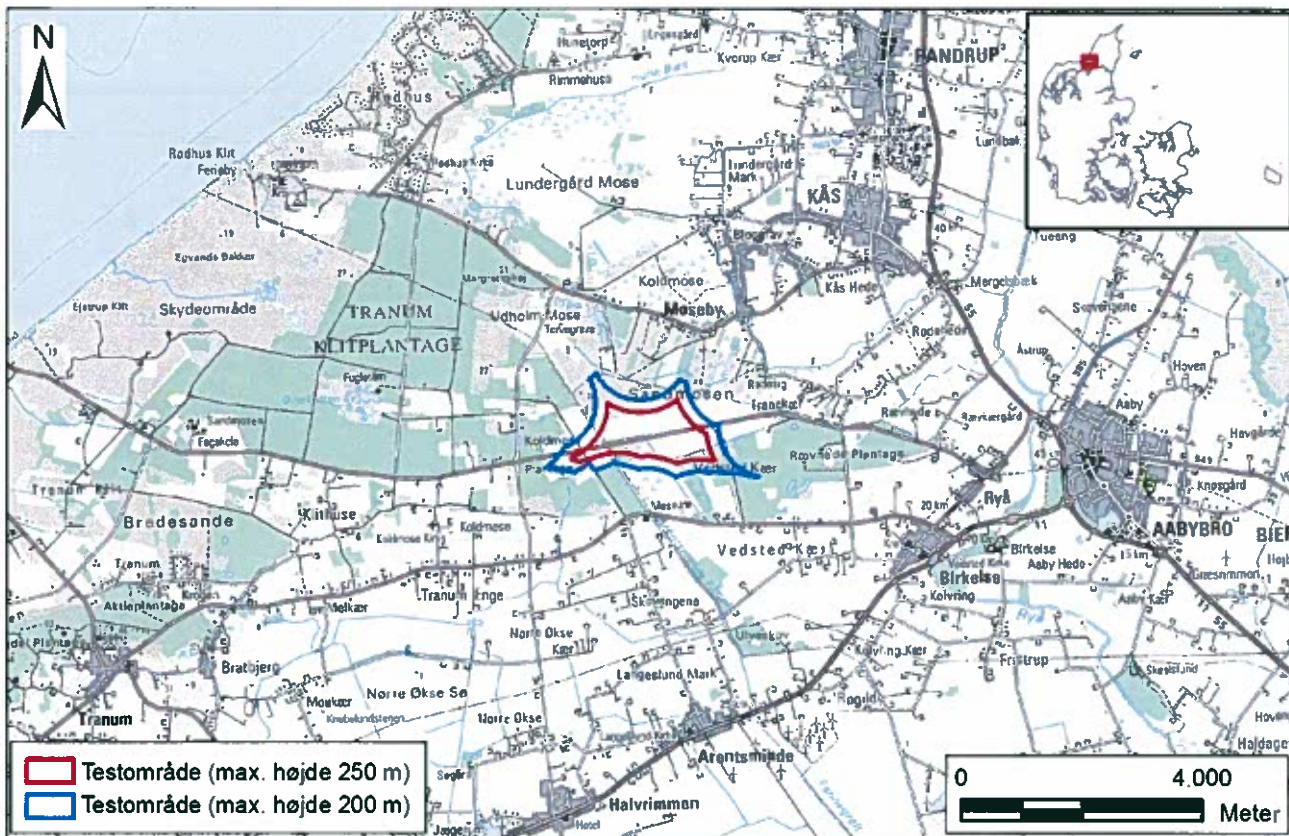
På baggrund af miljøvurderingen skal følgende bl.a. inddrages i den videre planlægning:

- Om etableringsfase såvel som driftsfase påvirker fugle, arter og naturtyper opført på Natura 2000-direktivernes bilag, herunder konsekvenserne for de arter og naturtyper, som det nærliggende Natura 2000-område er udpeget for at beskytte.
- Om der er bilag IV-arter eksempelvis padder eller flagermus, der vil blive påvirket af projektet.
- Den konkrete mølleopstilling i forhold til skovbyggelinje, de beskyttede vandløb og søer samt eng- og mosearealer.
- Den visuelle påvirkning af Store Vildmose, som er uforstyrret af tekniske anlæg, samt af områdets kulturhistoriske fortælling (velbevaret afvandingsnetværk af grøfter og kanaler).
- Den visuelle påvirkning af kirkerne i Pandrup, Kas, Birkelse, Aabybro, Biersted og Ajstrup samt deres omgivelser.
- Lavbundsområde med særlige anlægstekniske udfordringer og hvor opstilling af møller skal udformes under hensyntagen til en eventuel fremtidig vandstandshævning.
- Forholdet til eksisterende møller i omgivelserne. Vest for området er der tillige identificeret potentielle områder til serie 0-møller (område 128, 155 og 162), og ved interesse for opstilling af møller i flere af områderne samtidigt vil de kumulative effekter skulle vurderes.
- Nærhed til indflyvningsplan for Flyvestation Aalborg<sup>3</sup>
- Overholdelse af støjkraV i forhold til eksisterende beboelse, som dog først kan konstateres, når der foreligger et konkret projekt med angivelse af mølleplacering.

<sup>3</sup> Forsvarskommandoen vurderer, at møllerne påvirker den eksisterende manøvreFrihed i luftrummet nord for flyvestationen i lav højde. Forsvarsministeriet bakker op om arealet som potentielt egnet til opstilling af serie 0-møller.



## Område 155 Sandmosen

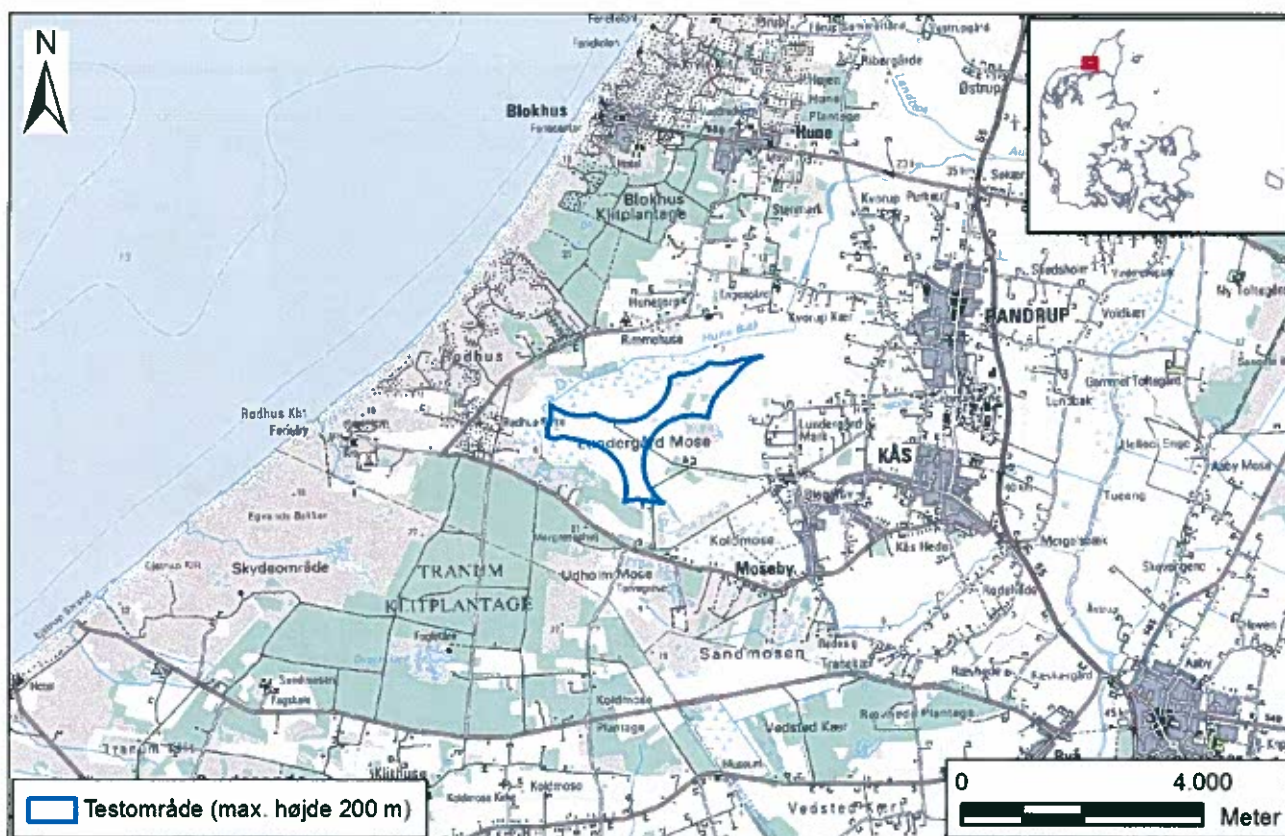


Området er karakteriseret ved et fladt, afvandet lavbundsareal. Arealet består fortrinsvis af strandeng, hede og mose. Området gennemskæres af Sandmosevej. Selve arealet er relativt åbent, mens omgivelserne er karakteriseret ved skovarealer ved Vedsted Kær og Tranum Plantage. Tranum Plantage er beliggende mellem området og Vesterhavet. Øst for området ligger et kystbælte af fredede områder ved Tranum, Fosdalen, Sandmosen, Slettestrand og Svinkløv.

På baggrund af miljøvurderingen skal følgende bl.a. inddrages i den videre planlægning:

- Om etableringsfase såvel som driftsfase påvirker fugle, arter og naturtyper opført på Natura 2000-direktivernes bilag.
- Om der er bilag IV-arter eksempelvis padde eller flagermus, der vil blive påvirket af projektet.
- Den konkrete mølleopstilling i forhold til skovbyggelinje og de beskyttede sø-, mose-, strandeng- og hedearealer samt vandløb.
- Indpasningen af møller i et område, som er domineret af beskyttede naturarealer.
- Den visuelle påvirkning af landskabet og det fredede kystbælte af klitplantage i de nære omgivelser, som er uforstyrret af tekniske anlæg.
- Den visuelle påvirkning af kirker i Birkelse og Koldmose samt deres omgivelser.
- Påvirkning af det fredede landskab Fosdalen-Lien-Sandmosen 2 km vest for området.
- Påvirkning af omgivelser af høj rekreativ kvalitet.
- Lavbundsområde med særlige anlægstekniske udfordringer og hvor opstilling af møller skal udformes under hensyntagen til en eventuel fremtidig vandstandshævning.
- Forholdet til eksisterende møller i omgivelserne. Nord og øst for området er der tillige identificeret potentielle områder til serie 0-møller (område 128, 145 og 162), og ved interesse for opstilling af møller i flere af områderne samtidigt vil de kumulative effekter skulle vurderes.
- Overholdelse af støjkrafter i forhold til eksisterende beboelse, som dog først kan konstateres, når der foreligger et konkret projekt med angivelse af mølleplacering.

## Område 162 Lundergård Mose



Området er karakteriseret ved et fladt, relativt åbent og afvandet lavbundsareal. En del af arealet er mose, og den resterende del er opdyrkede marker. Omgivelserne mod øst omfatter Tranum Klitplantage, Blokhus Klitplantage og sommerhusområdet ved Rødhus, der ligger ud til Vesterhavet. Vesterhavet ligger ca. 4 km fra området. Omgivelserne mod vest er karakteriseret ved et åbent landbrugslandskab samt byerne Pandrup og Kås i ca. 4 km afstand fra området, hvor afstanden er kortest. Beliggende øst for kystbæltet af fredede områder ved Rødhus og Tranum.

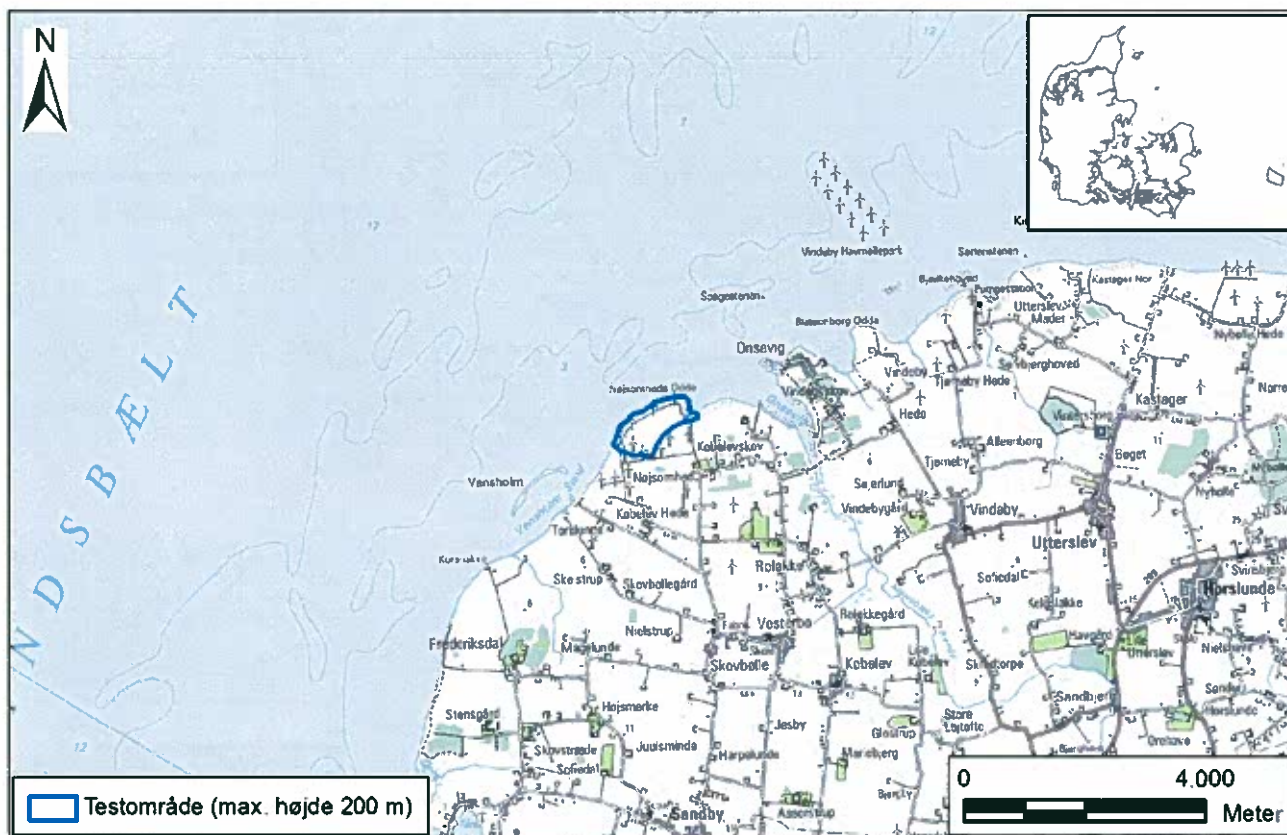
På baggrund af miljøvurderingen skal følgende bl.a. inddrages i den videre planlægning:

- Om etableringsfase såvel som driftsfase påvirker fugle, arter og naturtyper opført på Natura 2000-direktivernes bilag.
- Om der er bilag IV-arter eksempelvis padde eller flagermus, der vil blive påvirket af projektet.
- Den konkrete mølleopstilling i forhold til skovbyggelinje og de beskyttede sø-, mose-, hede- og engarealer samt vandløb og beskyttede sten- og jorddiger.
- Indpasningen af møller i et område, som er domineret af beskyttede naturarealer.
- Den visuelle påvirkning af landskabet og det fredede kystbælte af klitplantage, som på forhånd er uforstyrret af tekniske anlæg.
- Indpasning af møller i et område, som på forhånd er domineret af rekreativ anvendelse.
- Den visuelle påvirkning af kirkerne i Pandrup, Hune og Rødhus samt deres omgivelser.
- Forholdet til eksisterende møller i omgivelserne. Syd og øst for området er der tillige identificeret potentielle områder til serie 0-møller (område 128, 145 og 155), og ved interesse for opstilling af møller i flere af områderne samtidigt vil de kumulative effekter skulle vurderes.
- Påvirkning af lokalplan for et Natur- og Dyreoplevelsescenter på Kystvejen 19, Pandrup.
- Lavbundsområde med særlige anlægstekniske udfordringer og hvor opstilling af møller skal udformes under hensyntagen til en eventuel fremtidig vandstandshævning.
- Overholdelse af støjkrav i forhold til eksisterende beboelse, som dog først kan konstateres, når der foreligger et konkret projekt med angivelse af mølleplacering.



# Lolland Kommune

## Område 111 Nøjsomhed Odde



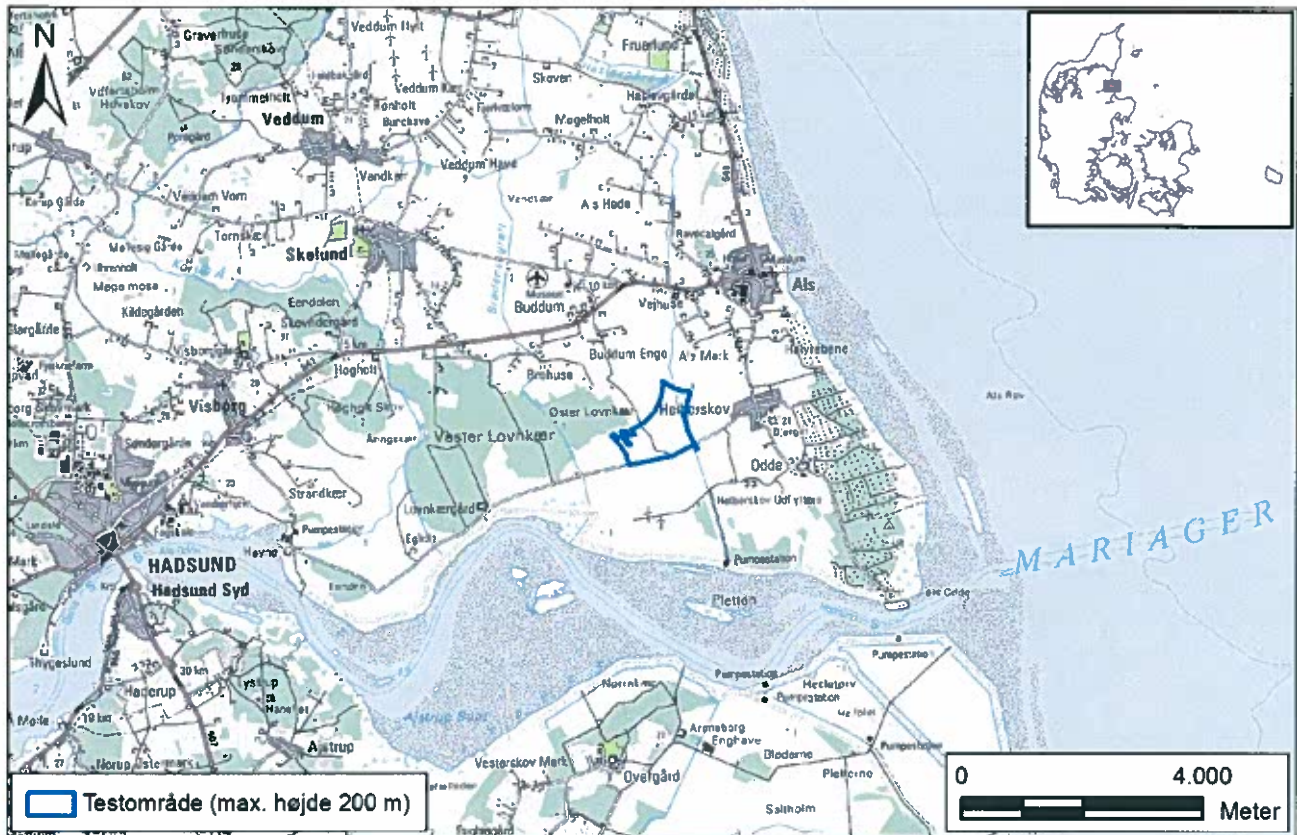
Området ligger på den nordvestlige del af Lollands kystlinje nær Købelevskov. Landskabeligt er der tale om et kystnært, åbent og fladt landskab kendetegnet ved den eksisterende Nøjsomhed Vindmøllepark, som er en del af Onsevig Klimapark. Ud mod Langelandsbælt afgrænses området af et dige.

På baggrund af miljøvurderingen skal følgende bl.a. inddrages i den videre planlægning:

- Om etableringsfase såvel som driftsfase påvirker fugle, arter og naturtyper opført på Natura 2000-direktivernes bilag.
- Om der er bilag IV-arter eksempelvis padde eller flagermus, der vil blive påvirket af projektet.
- Den konkrete mølleopstilling i forhold til strandbeskyttelseslinje og de beskyttede søer og strandenge.
- Den visuelle påvirkning af landskabet og farvandet omkring Lolland.
- Lavbundsområde med særlige anlægstekniske udfordringer og hvor opstilling af møller skal udformes under hensyntagen til en eventuel fremtidig vandstandshævning.
- Den visuelle påvirkning af kirkerne i Købelev og Vindeby samt deres omgivelser.
- Forholdet til eksisterende møller i området og i omgivelserne. Den eksisterende vindmøllepark forudsættes udtjent og nedtaget inden opstilling af serie 0-møller.
- Overholdelse af støjkrav i forhold til eksisterende beboelse, som dog først kan konstateres, når der foreligger et konkret projekt med angivelse af mølleplacering.

# Mariagerfjord Kommune

## Område 192 Vest for Helberskov



Området er beliggende vest for landsbyen Helberskov ved Als Odde og udmundingen af Mariager Fjord. Området vest for Helberskov er karakteriseret ved et fladt fjordland med våde engstrækninger, som er blevet drænet og i dag dyrkes som landbrugsjord.

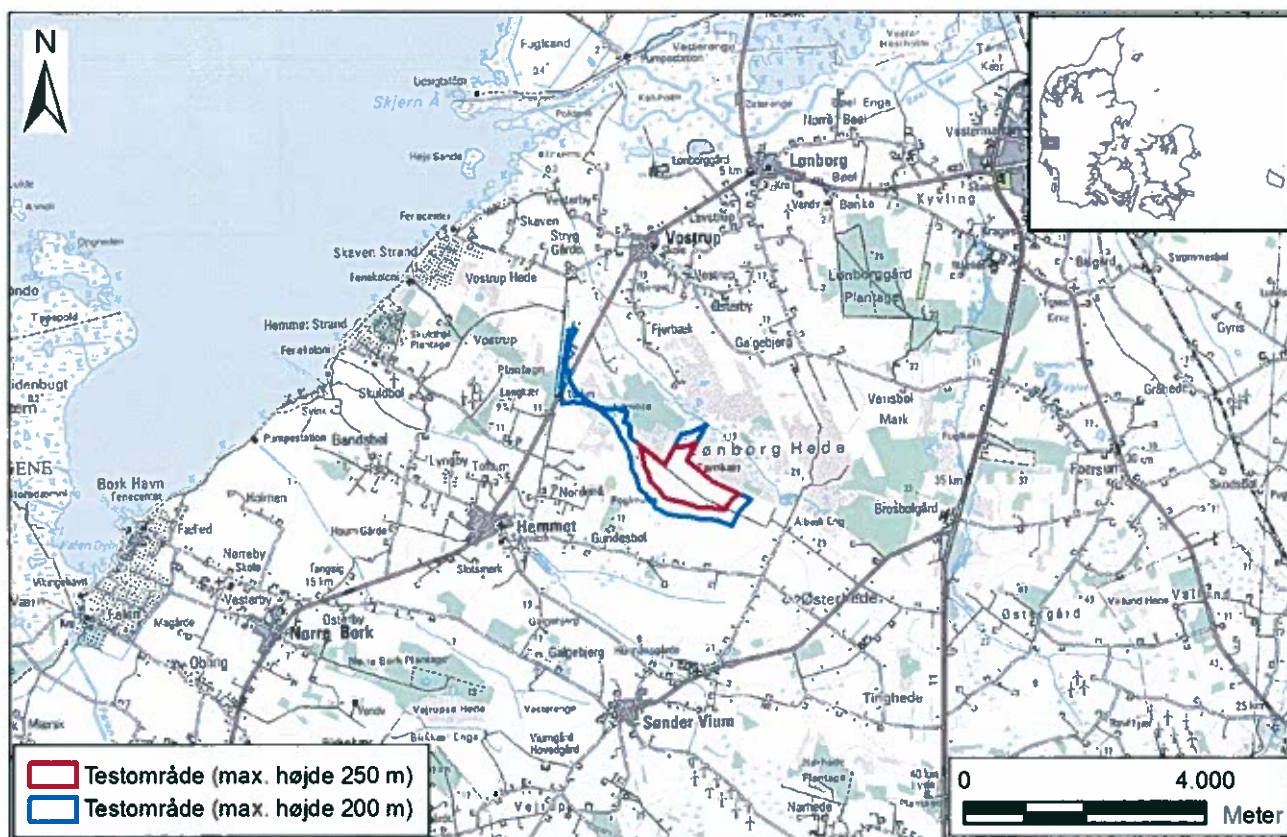
På baggrund af miljøvurderingen skal følgende bl.a. inddrages i den videre planlægning:

- Om etableringsfase såvel som driftsfase påvirker fugle, arter og naturtyper opført på Natura 2000-direktivernes bilag, herunder konsekvenserne for de arter og naturtyper, som de tilgrænsende Natura 2000-områder er udpeget for at beskytte.
- Om der er bilag IV-arter eksempelvis padder eller flagermus, der vil blive påvirket af projektet.
- Den konkrete mølleopstilling i forhold til skovbyggelinje og beskyttet vandløb.
- Lavbundsområde med særlige anlægstekniske udfordringer og hvor opstilling af møller skal udformes under hensyntagen til en eventuel fremtidig vandstandshævning.
- Den visuelle påvirkning af et særligt værdifuldt landskab herunder det nærliggende fjordlandskab samt af det udpegede værdifulde kulturmiljø Helberskov.
- Den visuelle påvirkning af kirkerne Skelund og Als samt deres omgivelser, og den visuelle påvirkning i forhold til det karakteristiske landskabselement "Bjerget".
- Indpasning af møller i forhold til den rekreative anvendelse af kyststrækningen ud mod Aalborg Bugt.
- Forholdet til eksisterende møller i omgivelserne.
- Fastsættelse af særlige vilkår i samarbejde med Trafikstyrelsen, da testområdet er omfattet af indflyvningsplanen for Aalborg Lufthavn.
- Overholdelse af støjkrafter i forhold til eksisterende beboelse, som dog først kan konstateres, når der foreligger et konkret projekt med angivelse af mølleplacering.



# Ringkøbing-Skjern Kommune

## Område 57 Præsthøj

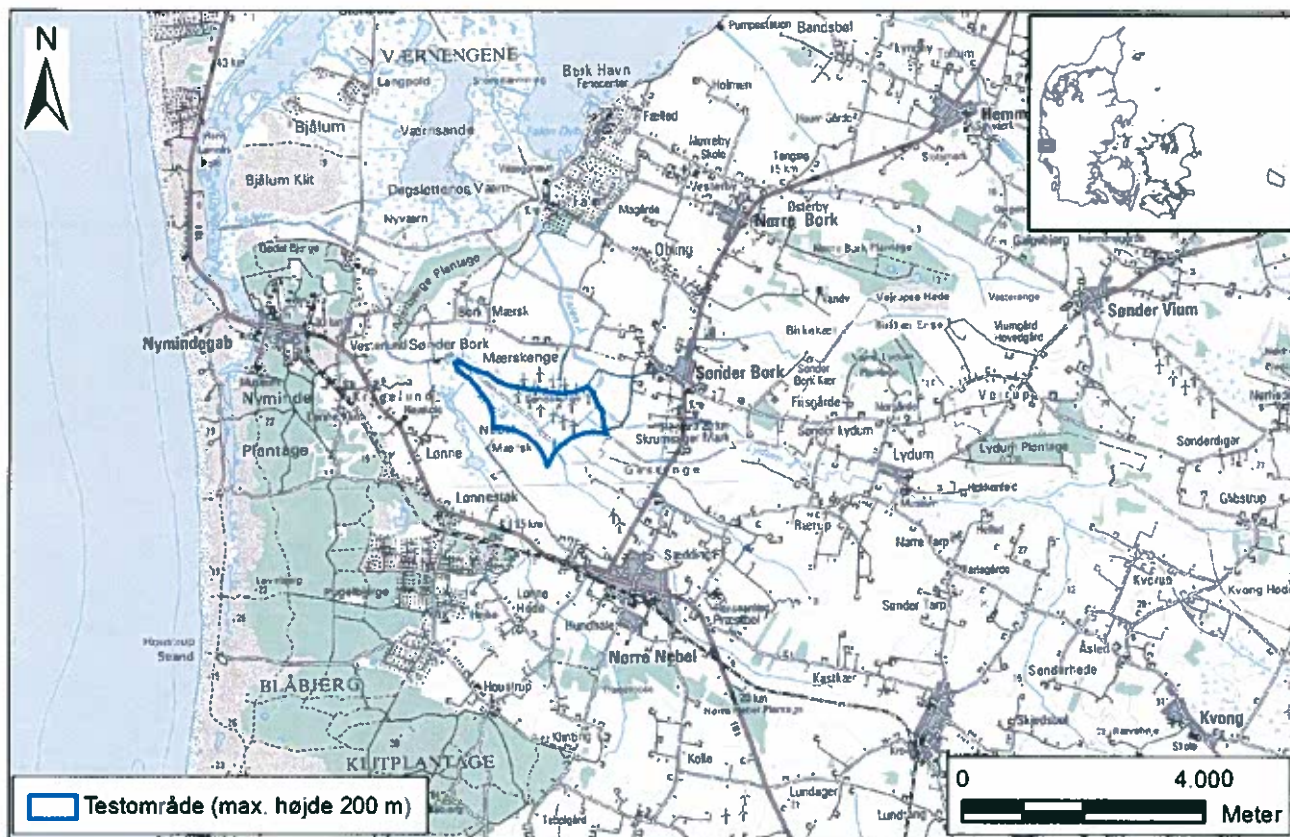


Området er et landbrugslandskab med store marker. Mod syd karakteriseres omgivelserne af store dyrkede landbrugsflader med mange læhegn. Mod nordøst grænser området direkte op til Lønborg Hede. Desuden grænser området mod nord direkte op til et fredskovs område ved Sømose.

På baggrund af miljøvurderingen skal følgende bl.a. inddrages i den videre planlægning:

- Om etableringsfase såvel som driftsfase påvirker fugle, arter og naturtyper opført på Natura 2000-direktivernes bilag, herunder konsekvenserne for de arter og naturtyper, som det tilgrænsende Natura 2000-område er udpeget for at beskytte.
- Om der er bilag IV-arter eksempelvis padder eller flagermus, der vil blive påvirket af projektet.
- Den konkrete mølleopstilling i forhold til skovbyggelinje og de beskyttede sø-, mose- og he-dearealer samt vandløb.
- Betydningen i forhold til en evt. kommende Nationalpark Skjern Å.
- Visuel påvirkning af Lønborg Hede.
- Den visuelle påvirkning af kirkerne i Hemmet, Sønders Vium, Lønborg og Egvad samt deres omgivelser.
- Forhold til lokalplanlagt vindmøllepark i området samt eksisterende vindmøller i omgivelserne. Det forudsættes, at lokalplanen for den nye vindmøllepark i området vil skulle ændres, således at den planlagte vindmøllepark ændres til opstilling af serie 0-møller. Syd og sydvest for området er der tillige identificeret potentielle områder til serie 0-møller (område 95 og 164) i en afstand på ca. 5-10 km. Ved interesse for opstilling af møller i flere af områderne samtidigt vil de kumulative effekter skulle vurderes.
- Overholdelse af støjkrav i forhold til eksisterende beboelse, som dog først kan konstateres, når der foreligger et konkret projekt med angivelse af mølleplacering.

## Område 95 Vest for Sønder Bork, Ringkøbing-Skjern/Varde Kommune



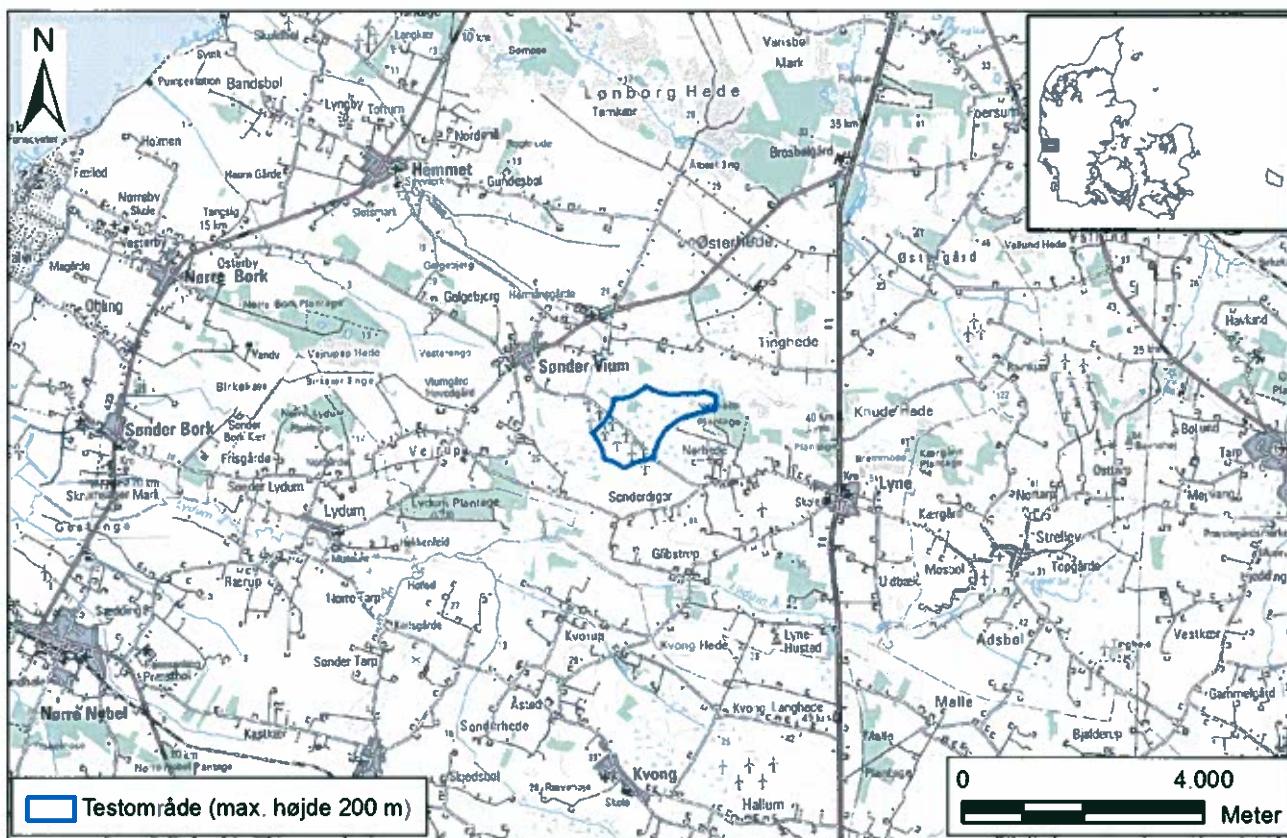
Landskabet er ensartet, fladt og lavtliggende samt karakteriseret ved mange dræningskanaler. Området er en del af Sønder Bork Mærskenge, der er et åbent lavbundsareal i den sydligste del af Ringkøbing Fjord.

På baggrund af miljøvurderingen skal følgende bl.a. inddrages i den videre planlægning:

- Om etableringsfase såvel som driftsfase påvirker fugle, arter og naturtyper opført på Natura 2000-direktivernes bilag, herunder konsekvenserne for de arter og naturtyper, som det nærliggende Natura 2000-område er udpeget for at beskytte.
- Om der er bilag IV-arter eksempelvis padder eller flagermus, der vil blive påvirket af projektet.
- Den konkrete mølleopstilling i forhold til åbeskyttelseslinje og de beskyttede sø-, mose- og engarealer samt vandløb.
- Påvirkning af de karakteristiske flade landskaber ved Mærksen og Værnengene, samt den landskabelige sammenhæng med Ringkøbing Fjord.
- Lavbundsområde med særlige anlægstekniske udfordringer og hvor opstilling af møller skal udformes under hensyntagen til en eventuel fremtidig vandstandshævning.
- Den visuelle påvirkning af kirkerne i Sønder Bork, Lønnestak, Nørre Bork, Lydum og Nørre Nebel samt deres omgivelser.
- Forhold til eksisterende vindmøller i området samt i omgivelserne. Den eksisterende vindmøllepark på arealet forudsættes udtjent og nedtaget inden opstilling af serie 0-møller. Øst og nordøst for området er der tillige identificeret potentielle områder til serie 0-møller (område 57 og 164) i en afstand på ca. 5-10 km og ved interesse for opstilling af møller i flere af områderne samtidigt vil de kumulative effekter skulle vurderes.
- Overholdelse af støjkrav i forhold til eksisterende beboelse bl.a. Sønder Bork, som dog først kan konstateres, når der foreligger et konkret projekt med angivelse af mølleplacering.



## Område 164 Nørhede Plantage



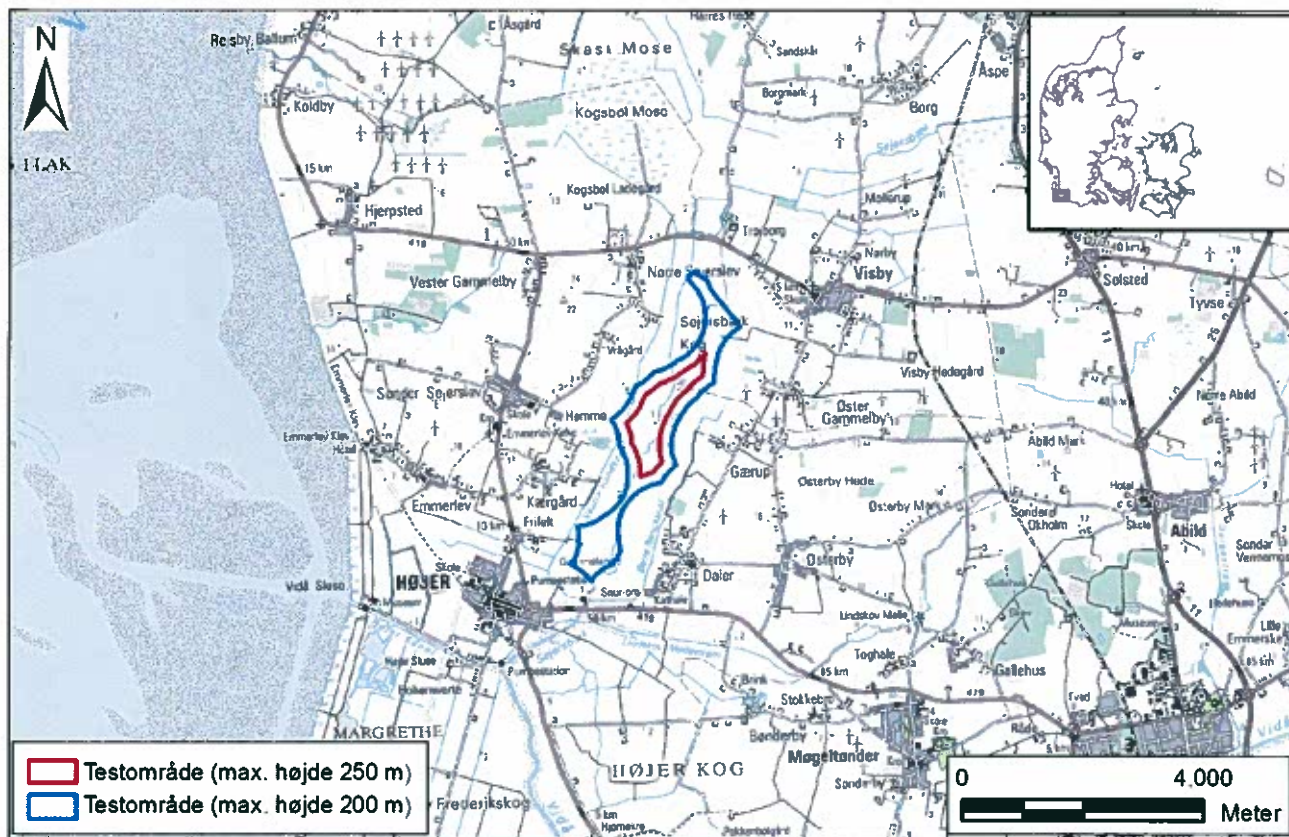
Området er et fladt storskalalandskab. Området gennemskæres af landevejen (Nørhedevej) mellem Vium og Lyne. Nordøst for vejen er området karakteriseret ved eng og mose samt Nørhede Plantage. Sydvest for vejen er området karakteriseret ved landbrugsarealer og eksisterende vindmøller.

På baggrund af miljøvurderingen skal følgende bl.a. inddrages i den videre planlægning:

- Om etableringsfase såvel som driftsfase påvirker fugle, arter og naturtyper opført på Natura 2000-direktivernes bilag.
- Om der er bilag IV-arter eksempelvis padder eller flagermus, der vil blive påvirket af projektet.
- Den konkrete mølleopstilling i forhold til skovbyggelinje og de beskyttede hede-, mose- og engarealer samt vandløb.
- Den visuelle påvirkning af kirkerne i Sønder Vium og Lyne samt deres omgivelser.
- Den visuelle påvirkning af gravhøje og andre fredede fortidsminder, både indenfor området og i omgivelserne.
- Forhold til eksisterende vindmøller i omgivelserne. Den eksisterende vindmøllepark på arealet forudsættes udtjent og nedtaget inden opstilling af serie 0-møller. Nord og vest for området er der tillige identificeret potentielle områder til serie 0-møller (område 57 og 95) i en afstand på ca. 10 km og ved interesse for opstilling af møller i flere af områderne samtidigt vil de kumulative effekter skulle vurderes.
- Overholdelse af støjkrav i forhold til eksisterende beboelse, som dog først kan konstateres, når der foreligger et konkret projekt med angivelse af mølleplacering.

# Tønder Kommune

## Område 75 Sejersbæk



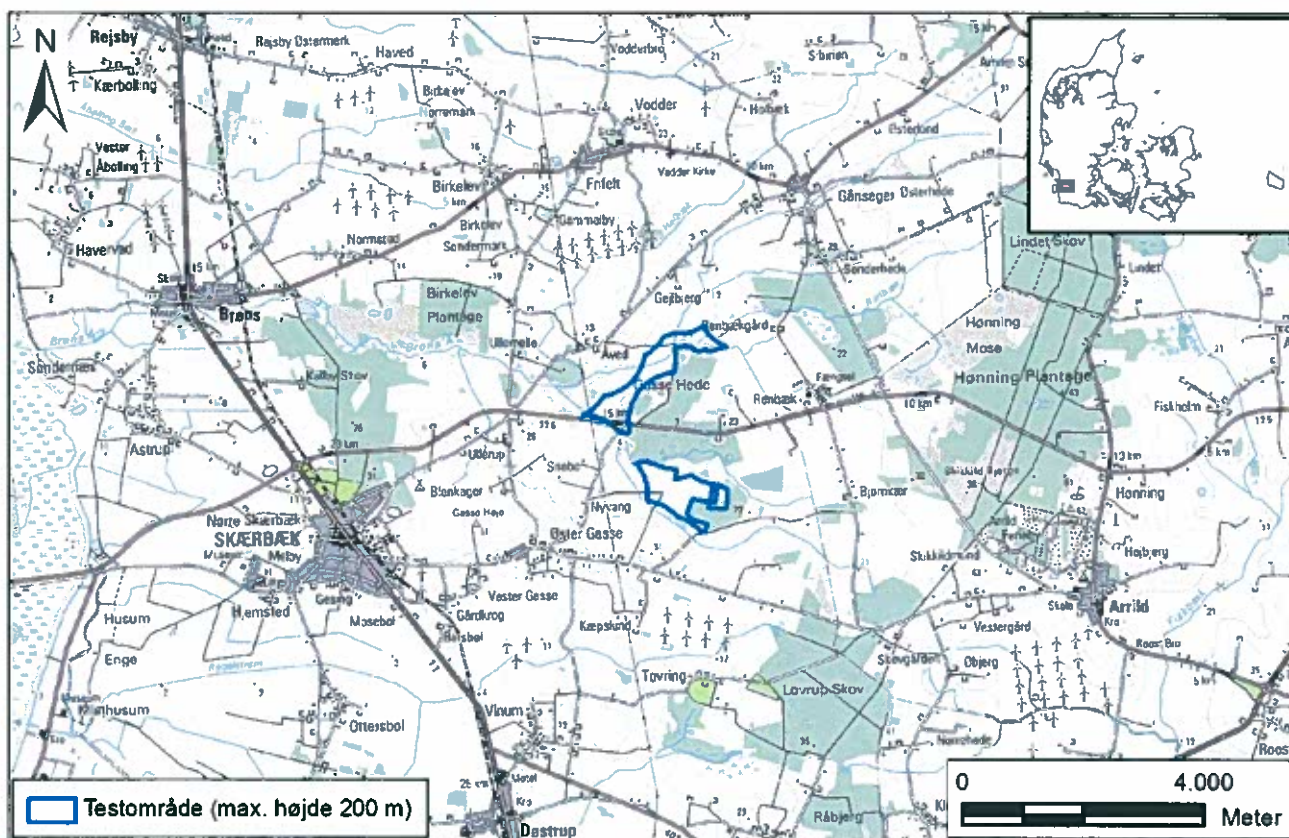
Området er karakteriseret ved et fladt storskalalandskab bestående af store marker i omdrift. Området er sammenfaldende med Sejersbæk Kog, som er et lavtliggende, åbent og ensformigt landbrugslandskab, som bliver kunstigt afvandet.

På baggrund af miljøvurderingen skal følgende bl.a. inddrages i den videre planlægning:

- Om etableringsfase såvel som driftsfase påvirker fugle, arter og naturtyper opført på Natura 2000-direktivernes bilag, herunder konsekvenserne for de arter og naturtyper, som det nærliggende Natura 2000-område er udpeget for at beskytte.
- Om der er bilag IV-arter eksempelvis padder eller flagermus, der vil blive påvirket af projektet.
- Den konkrete mølleopstilling i forhold til åbeskyttelseslinje og de beskyttede vandløb.
- Lavbundsområde med særlige anlægstekniske udfordringer og hvor opstilling af møller skal udformes under hensyntagen til en eventuel fremtidig naturgenopretning.
- Møllernes påvirkning af opfattelsen af marsken og forbindelsen med Tøndermasken og Ballum-Skærbæk.
- Den visuelle påvirkning af kirkerne i Højer, Daler, Visby, Emmerlev, Abild, Vester Gammelby og Sønder Sejerslev samt deres omgivelser. Den visuelle påvirkning af en række værdifulde kulturmiljøer skal også vurderes.
- Nærhed til Nationalpark Vadehavet.
- Forhold til eksisterende vindmøller i omgivelserne. Syd for området er der tillige identificeret et potentielt område til prototype-møller i Møgeltønder Kog, og ved interesse for opstilling af møller i områderne samtidigt vil de kumulative effekter skulle vurderes.
- Forholdet til eksisterende beboelse. Nærmere støjberegninger følger, når der evt. foreligger et konkret projekt med angivelse af mølleplacering.



## Område 161 Gasse Hede

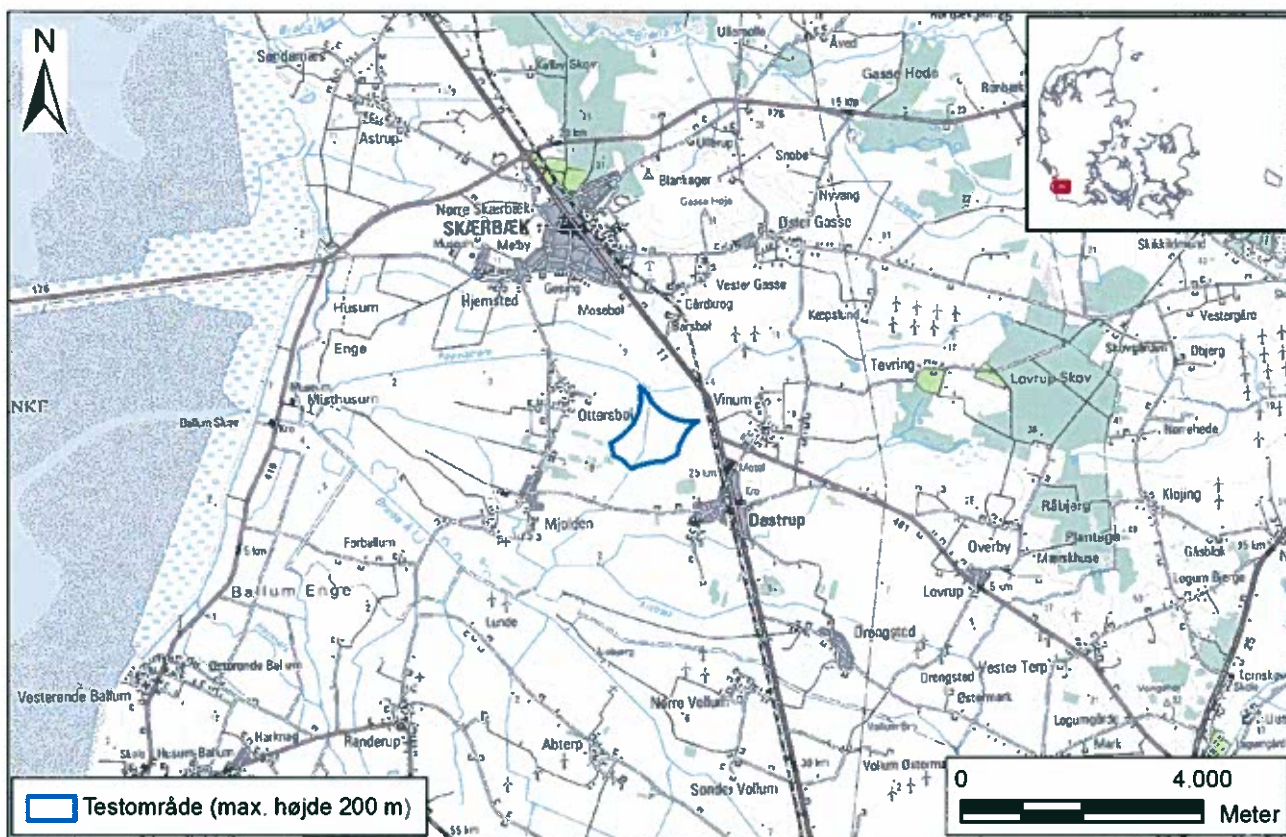


Området udgøres af to delområder beliggende omkring skovarealerne ved Gasse Hede øst for Skærbæk. Landevejen mellem Skærbæk og Agerskov (Rømøvej) løber mellem de to områder. Landskabet karakteriseret ved en meget åben, flad hedeslette med mindre bevoksninger og læhegn. De to delområder er karakteriseret ved store, åbne marker i et fladt landbrugslandskab med tilgrænsende skovarealer. Det nordlige delområde grænser op til fredede, tilgroede indlandsklitter.

På baggrund af miljøvurderingen skal følgende bl.a. inddrages i den videre planlægning:

- Om etableringsfase såvel som driftsfase påvirker fugle, arter og naturtyper opført på Natura 2000-direktivernes bilag, herunder konsekvenserne for de arter og naturtyper, som det nærliggende Natura 2000-område er udpeget for at beskytte.
- Om der er bilag IV-arter eksempelvis padder eller flagermus, der vil blive påvirket af projektet.
- Den konkrete mølleopstilling i forhold til skovbyggelinje og de beskyttede vandløb og søer.
- Lavbundsområde med særlige anlægstekniske udfordringer og hvor opstilling af møller skal udformes under hensyntagen til en eventuel fremtidig naturgenopretning.
- Den visuelle påvirkning af kirkerne i Skærbæk og Frifelt og deres omgivelser, samt udkig fra Gasse Høje. Den visuelle påvirkning af fredede gravhøje skal også vurderes.
- Den visuelle påvirkning af et udpeget værdifuldt landskab, som går ind i den nordlige del af området, herunder oplevelsesmæssige konsekvenser (uforstyrrethed, plantager som kerneområder for kronvildt).
- Forhold til eksisterende vindmøller i omgivelserne. Et areal sydvest for området, er tillige identificeret som potentielt område til serie 0-møller, og ved interesse for opstilling af møller i begge områder vil de kumulative effekter skulle vurderes.
- Overholdelse af støjkrav i forhold til eksisterende beboelse, som dog først kan konstateres, når der foreligger et konkret projekt med angivelse af mølleplacering.

## Område 197 Tandkær



Området er karakteriseret ved et fladt storskalalandskab bestående af store marker i omdrift. Området er et lavtliggende, åbent og homogent landbrugslandskab, som ligger i overgangen mellem hedeslette og marsk.

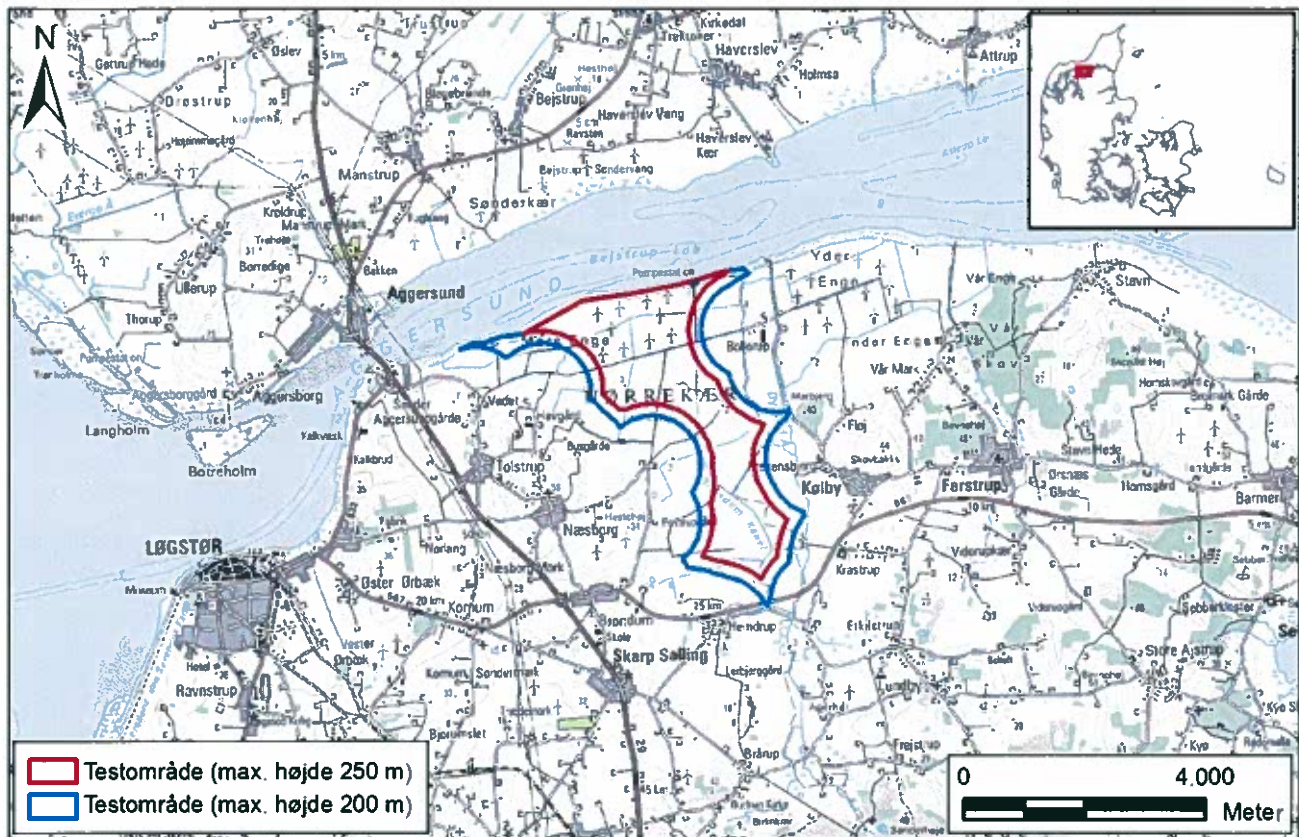
På baggrund af miljøvurderingen skal følgende bl.a. inddrages i den videre planlægning:

- Om etableringsfase såvel som driftsfase påvirker fugle, arter og naturtyper opført på Natura 2000-direktivernes bilag, herunder konsekvenserne for de arter og naturtyper, som det nærliggende Natura 2000-område er udpeget for at beskytte.
- Om der er bilag IV-arter eksempelvis padder eller flagermus, der vil blive påvirket af projektet.
- Den konkrete mølleopstilling i forhold til skovbyggelinje og de beskyttede vandløb.
- Den visuelle påvirkning af kirkerne i Mjolden, Døstrup og Skærbæk samt deres omgivelser. Den visuelle påvirkning af fredede gravhøje skal også vurderes.
- Påvirkning af marsklandskabet, herunder af det værdifulde kulturmiljø Ballummarsken mod vest, samt af sammenhængen til Tøndermarsken og Ballum-Skærbæk.
- Nærhed til Nationalpark Vadehavet.
- Forholdet til eksisterende møller i omgivelserne. Syd for Mjoldenvej er der tillige identificeret et potentielt område til prototype-møller, ligesom et areal nordøst for området er identificeret som potentielt område til serie 0-møller. Ved interesse for opstilling af møller i begge områder vil de kumulative effekter skulle vurderes.
- Afstand til Tønderbanen.
- Overholdelse af støjkrav i forhold til eksisterende beboelse, som dog først kan konstateres, når der foreligger et konkret projekt med angivelse af mølleplacering.



# Vesthimmerlands Kommune

## Område 16 Øst for Tolstrup, Vesthimmerlands/Aalborg Kommune



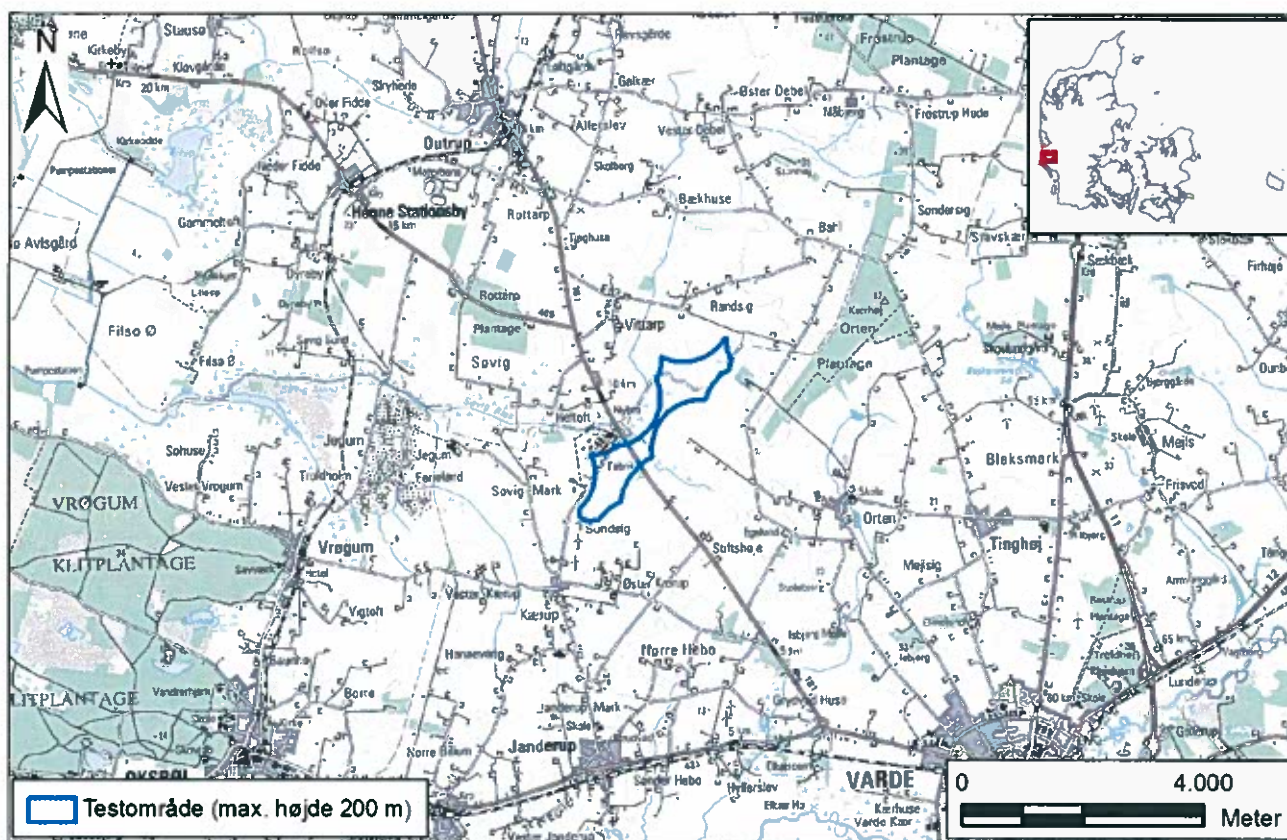
Området er et langstrakt areal, som mod nord grænser op til Limfjorden, og som mod syd strækker sig ned mod landsbyerne Hemdrup og Brøndum. Området ligger øst for Løgstør på grænsen mellem Vesthimmerlands Kommune og Aalborg Kommune og grænser mod nord op til Limfjorden. Den overvejende del af testområdet ligger i Vesthimmerlands Kommune. Der er tale om et inddiget lavbundsareal med store åbne eng- og fjordarealer.

På baggrund af miljøvurderingen skal følgende bl.a. inddrages i den videre planlægning:

- Om etableringsfase såvel som driftsfase påvirker fugle, arter og naturtyper opført på Natura 2000-direktivernes bilag, herunder konsekvenserne for de arter og naturtyper, som det nærliggende Natura 2000-område er udpeget for at beskytte.
- Om der er bilag IV-arter eksempelvis padde eller flagermus, der vil blive påvirket af projektet.
- Den konkrete mølleopstilling i forhold til åbeskyttelseslinje og de beskyttede eng-, hede- og mosearealer samt et beskyttet sten- og jorddige.
- Den visuelle påvirkning af kirkerne i Næsby, Skarp Salling og Bejstrup samt deres omgivelser.
- Lavbundsområde med særlige anlægstekniske udfordringer og hvor opstilling af møller skal udformes under hensyntagen til en eventuel fremtidig vandstandshævning.
- Forhold til den eksisterende vindmøllepark i områdets nordlige del samt eksisterende vindmøller i omgivelserne. Det forventes umiddelbart, at området kan anvendes til både den eksisterende vindmøllepark ved Nørrekær Enge samt serie 0-møller i områdets sydlige del (hvilket nærmere undersøgelser af bl.a. konsekvenser for energjudnyttelsen og evt. kumulative effekter vil skulle klarlægge).
- Overholdelse af støjkrav i forhold til eksisterende beboelse, som dog først kan konstateres, når der foreligger et konkret projekt med angivelse af mølleplacering.

# Varde Kommune

## Område 68 Nybro



Testområdet er beliggende ved Nybro-værket nordvest for Varde. Området er karakteriseret ved et fladt morænelandskab bestående af marker omgivet af læhegn og mindre beplantninger. Der er tale om et homogent landbrugslandskab med spredte enkeltgårde. Landskabet fremstår med et teknisk præg på grund af eksisterende møller på den nordlige del af arealet og et gasbehandlingsanlæg med tårne i 50-150 meters højde på den sydlige del af arealet.

På baggrund af miljøvurderingen skal følgende bl.a. inddrages i den videre planlægning:

- Om etableringsfase såvel som driftsfase påvirker fugle, arter og naturtyper opført på Natura 2000-direktivernes bilag.
- Om der er bilag IV-arter eksempelvis padder eller flagermus, der vil blive påvirket af projektet.
- Den konkrete mølleopstilling i forhold til åbeskyttelseslinje, de beskyttede søer, vandløb, eng- og mosearealer samt fredede fortidsminder.
- Lavbundsområde (den nordlige del) med særlige anlægstekniske udfordringer og hvor opstilling af møller skal udformes under hensyntagen til en evt. fremtidig vandstandshævning.
- Den visuelle påvirkning af kirken i Outrup samt dens omgivelser. Den visuelle påvirkning af 2 fredede gravhøje i området samt fredede gravhøje i omgivelserne skal også vurderes.
- Forhold til de eksisterende vindmøller i områdets nordlige del samt eksisterende vindmøller i omgivelserne. Det forudsættes, at de eksisterende møller på arealet vil være udtjente og nedtaget inden opstilling af serie 0-møller.
- Den visuelle påvirkning af landskabet.
- Nærhed til sommerhusområdet Jegum Ferieland.
- Indpasning af møllerne i forhold til det eksisterende gasbehandlingsanlæg med tilhørende sikkerhedszone i en radius af 1000 m.
- Overholdelse af støjkrav i forhold til eksisterende beboelse, som dog først kan konstateres, når der foreligger et konkret projekt med angivelse af mølleplacering.



# Vordingborg Kommune

## Område 157 Barmose



Området er beliggende på Sydsjælland nær Avnø Fjord. Området er karakteriseret ved et fladt, relativt åbent landskab bestående af en blanding af store opdyrkede landbrugsarealer samt udyrkede felter med mosevegetation. Der er tale om et afvandet lavbundsareal, som gennemskæres af Næs Å. Omgivelserne er karakteriseret ved et højere liggende, småbakket og ret varieret morænelandskab med uhindret udsigt over Barmosen. Der er uhindret indsyn til den højtliggende kirke i Neder Vindinge.

På baggrund af miljøvurderingen skal følgende bl.a. inddrages i den videre planlægning:

- Om etableringsfase såvel som driftsfase påvirker fugle, arter og naturtyper opført på Natura 2000-direktivernes bilag.
- Om der er bilag IV-arter eksempelvis padder eller flagermus, der vil blive påvirket af projektet.
- Den konkrete mølleopstilling i forhold til åbeskyttelseslinje og de beskyttede vandløb.
- Den visuelle påvirkning af kirkerne i Udby, Ørslev, Sværdborg og Neder Vindinge samt deres omgivelser, herunder særligt indsynet til kirken i Neder Vindinge.
- Påvirkning af opfattelsen af landskabsskillet mellem det højtliggende sydøstsjællandske moræneplateau mod øst og det lavtliggende fjordlandskab mod vest samt af udsigten over Barmosen.
- Opstilling af møller i et landskab, som på forhånd er upåvirket af vindmøller.
- Lavbundsområde med særlige anlægstekniske udfordringer og hvor opstilling af møller skal udformes under hensyntagen til en eventuel fremtidig genetablering af vådområde.
- Overholdelse af støjkrav i forhold til eksisterende beboelse, som dog først kan konstateres, når der foreligger et konkret projekt med angivelse af mølleplacering.

## 5.1 Videre proces

Forligskredsen bag aftalen af 28. maj 2010 om et nationalt testcenter for store vindmøller i Østerild, som en del af en helhedsløsning for placering af testmøller frem mod 2020, lægger til grund, "at den efterfølgende planlægning skal følge de almindelige principper i den kommunale planlægning". Der er ikke tale om et statsligt krav til opstilling af testmøller, men alene en identifikation af muligheder. Den statslige identifikation af mulige arealer reserverer ikke arealerne til testpladser. Sikringen af arealerne mod anden anvendelse indtil etablering af forsøgsmøller bliver aktuel, må derfor ske i de respektive kommuneplaner.

Jf. de almindelige principper for kommunal planlægning tilvejebringer kommunerne på baggrund af en godkendelse fra Naturstyrelsen en kommune- og lokalplan for de områder, der er identificerede som potentielt egnede testområder. Naturstyrelsen udarbejder og udsteder et kommuneplantillæg med tilhørende VVM-redegørelse for det konkrete vindmølleprojekt, da der er tale om vindmøller over 150 m.

For områder, der grænser op til eller ligger i nærheden af et Natura 2000-område, og hvor der vurderes at være mulighed for, at der kan være en væsentlig påvirkning på udpegningsgrundlaget inde i områderne, vil der skulle gennemføres konsekvensvurderinger af planforslaget. Konsekvensvurdering af planforslagets påvirkning af et Natura 2000-område skal også omfatte planforslagets sammenhæng med andre planer og projekter, dvs. at den kumulative effekt skal vurderes.

Der må endvidere ikke gives tilladelser eller vedtages planer m.v., der kan beskadige eller ødelægge yngle- eller rasteområder for visse dyrearter, de såkaldte bilag IV-arter, i deres naturlige udbredelsesområder jf. § 11 i bkg. 408. Det skal i den sammenhæng sikres, at der opretholdes en vedvarende økologisk funktionalitet af yngle- og rasteområder jf. § 12 i bkg. 408.

Kommunen kan i forbindelse med en anmeldelse om opstilling af testmøller meddele afslag til bygherren ud fra miljø- og planlægningsmæssige begrundelser, jf. planlovens § 35 og § 11g, stk. 3, hvorved projektet og herunder VVM-sagen stopper. Kommunens afgørelse kan påklages til Natur- og Miljøklagenævnet. Hvis nævnet finder, at der ikke er en miljø- eller planlægningsmæssig begrundelse for afslaget, er Naturstyrelsen forpligtet til at fortsætte planlægningen.

Hvis kommunen ikke meddeler afslag, skal anmeldelsen videresendes til Naturstyrelsen, som udarbejder et forslag til kommuneplantillæg med tilhørende VVM-redegørelse. I forbindelse med Naturstyrelsens udstedelse af kommuneplantillægget vil kommunen blive hørt med hensyn til projektets miljø- og planmæssige forhold. Viser VVM-redegørelsen, at opstilling af testmøller på arealet er muligt ud fra de miljømæssige påvirkninger, vil Naturstyrelsen udstede kommuneplantillægget og meddele VVM-tilladelse til bygherren. Herefter skal kommunen udarbejde lokalplan.

Der henvises til bilag 1 vedrørende de principper for den kommunale planlægning, som skal sikre opstilling af serie 0-møller på arealerne.



## Bilag 1: Videre handling

### **Videre handling for identificerede arealer til serie 0-møller: De almindelige principper i den kommunale planlægning for etablering af testpladser til serie 0-møller (forsøgsmøller)**

#### **Indledning**

Det fremgår af Østerild-aftalen indgået af Venstre, Konservative, Socialdemokraterne, Dansk Folkeparti og Socialistisk Folkeparti den 28. maj 2010, at etableringen af et nationalt testcenter i Østerild skal ses som en del af en fremadrettet helhedsløsning for placering af testmølle-pladser frem mod 2020.

Forligskredsen bag aftalen af 28. maj 2010 om et nationalt testcenter for store vindmøller i Østerild, som en del af en helhedsløsning for placering af testmøller frem mod 2020 lægger til grund, "at den efterfølgende planlægning skal følge de almindelige principper i den kommunale planlægning". Der er ikke tale om et statsligt krav til opstilling af testmøller men alene en identifikation af muligheder. Jf. de almindelige principper for kommunal planlægning tilvejebringer kommunerne kommune- og lokalplan for de områder, der er identificerede som potentielt egnede testområder, og Naturstyrelsen udarbejder og udsteder et kommuneplantillæg med tilhørende VVM-redegørelse for det konkrete vindmølleprojekt, da der er tale om vindmøller over 150 m.

Kommunen kan i forbindelse med en anmeldelse om opstilling af testmøller meddele afslag ud fra miljø- og planlægningsmæssige begrundelser, jf. planloven, hvorved projektet og herunder VVM-sagen stopper. Kommunens afgørelse kan påklages til Natur- og Miljøklagenævnet. Hvis nævnet ikke finder, at der er miljø- eller planlægningsmæssige begrundelser for afslaget, er Naturstyrelsen forpligtet til at fortsætte planlægningen.

Hvis kommunen ikke meddeler afslag, skal anmeldelsen videresendes til Naturstyrelsen, som udarbejder et forslag til kommuneplantillæg med tilhørende VVM-redegørelse. I forbindelse med Naturstyrelsens udstedelse af kommuneplantillægget vil kommunen blive hørt med hensyn til projektets miljø- og planmæssige forhold. Viser VVM-redegørelsen, at opstilling af testmøller på arealet er muligt ud fra de miljømæssige påvirkninger, vil Naturstyrelsen udstede kommuneplantillægget og meddele VVM-tilladelse til bygherren. Herefter skal kommunen udarbejde en lokalplan.

I dette notat gennemgås de almindelige principper for den kommunale planlægning, som skal sikre opstilling af serie 0-møller på arealerne. Det fremgår, at kommunerne har de nødvendige redskaber til rådighed, der forudsættes anvendt i følgende afsnit om proces for at tilvejebringe plangrundlaget.

#### **Proces for tilvejebringelse af plangrundlag og tilladelser i sager, hvor kommunen er positivt indstillet**

1. Kommunalbestyrelsen ansøger Naturstyrelsen om tilladelse til at planlægge for forsøgsmøller på mere end 150 m et konkret sted. Naturstyrelsen behandler ansøgningen.

2. Kommunalbestyrelsen udlægger områderne i kommuneplanen enten som en del af en samlet revision af kommuneplanen, jf. planlovens § 23 a stk. 2, nr. 1, eller ved en revision af bestemmelserne for et særligt emne eller et område i kommunen jf. planlovens § 23a stk. 2, nr. 2. Områderne kan endvidere udlægges ved, at kommunalbestyrelsen tilvejebringer et kommuneplantillæg efter

processen i planlovens § 23c, stk. 1, pkt. 1 og 2, og stk. 2. I kommuneplanen fastsættes retningslinjer for områdets anvendelse til forsøgsmøller og rammer for lokalplanlægning.

3. Kommunalbestyrelsen tilvejebringer desuden retningslinjer i kommuneplanen, der bl.a. sikrer, at der ikke kan planlægges for eller gives landzonetilladelse til ny støjfølsom arealanvendelse inden for et defineret støjkonsekvensområde.

4. For nogle af arealerne skal kommunen ændre eller ophæve eksisterende lokalplaner ved at udarbejde en ny lokalplan.

5. Når en bygherre anmelder et projekt til kommunen om realisering af et projekt med testmøller med en totalhøjde på 150 m. eller mere på arealet, oversender kommunen umiddelbart anmeldelsen til Naturstyrelsen, som udarbejder forslag til kommuneplantillæg med tilhørende VVM-redegørelse.

6. Kommunalbestyrelsen tilvejebringer et forslag til lokalplan – evt. parallelt med Naturstyrelsens udarbejdelse af kommuneplantillægget med tilhørende VVM- redegørelse. Høringsperioden for lokalplanforslaget kan således være sammenfaldende med høringsperioden for Naturstyrelsens forslag til kommuneplantillæg med tilhørende VVM- redegørelse.

7. Naturstyrelsen udsteder kommuneplantillægget og giver VVM-tilladelse til bygherre, hvis VVM-proceduren fører til, at projektet kan gennemføres. Der kan stilles vilkår i tilladelsen, eksempelvis om opstilling i en nærmere fastsat periode, med henblik på at fastholde områdets anvendelse som område til forsøgsmøller.

8. Kommunalbestyrelsen udsteder landzonetilladelse, medmindre der er vedtaget en "bonuslokalplan". Kommunalbestyrelsen kan stille vilkår i tilladelsen, eksempelvis om midlertidighed (forsøg mv.). Disse vilkår skal dog virke for det kommuneplantillæg, som Naturstyrelsen har udstedt som afslutning på VVM-proceduren. Det kan også være nødvendigt med andre tilladelser efter særlovgivning, eksempelvis dispensation fra Naturbeskyttelseslovens § 3 om beskyttede naturtyper.

9. Møllerne anmeldes til kommunen jf. bekendtgørelse nr. 1518 af 14/12/2006 om støj fra vindmøller (vindmøllebekendtgørelsen).

10. Ved udskiftning af forsøgsmøller skal bygherren på ny ansøge om landzonetilladelse. Naturstyrelsen skal tage stilling til, om kommuneplantillæg og VVM-redegørelse og den udstedte VVM-tilladelse er dækkende, og møllerne skal anmeldes efter vindmøllebekendtgørelsen.

Hvis der melder sig en bygherre til projektet inden der er tilvejebragt retningslinjer i kommuneplanen, kan tilvejebringelse af retningslinjer i kommuneplanen - punkt 1 - 3 - undlades.

## **Forudsætninger og vilkår for den kommunale planlægning for testpladser**

### ***1. Hvilken betydning har det, at staten identificerer potentielt egnede arealer til serie 0-møller?***

Der er tale om, at staten fremmer planlægningen af testpladser ved at identificere potentielt egnede arealer, fordi det er vanskeligt at finde egnede arealer. Det sker ved at udarbejde en strategisk miljøvurdering på nationalt niveau af de potentielt egnede arealer. Der er således ikke tale om, at arealerne udpeges ved hjælp af et landsplandirektiv eller anlægslov.

Hvis en kommune ønsker at igangsætte planlægningen for en testplads, kan kommunen gå i gang, da staten alene peger på muligheder for potentielt egnede testpladser. Der er ikke virkemidler forbundet med den statslige identifikation af mulige arealer, der pålægger kommunerne at udarbejde det nødvendige plangrundlag. Den statslige identifikation af mulige arealer reserverer ikke arealerne til testpladser. Sikringen af arealerne mod anden anvendelse indtil etablering af forsøgsmøller bliver aktuel, må derfor ske i de respektive kommuneplaner.



## **2. Hvilke muligheder har kommunen for at sige nej?**

- 1) Hvis kommunen er grundejer af arealet, kan kommunen afvise at igangsætte et projekt, som ønsket af en bygherre. De 24 arealer, som er identificerede potentielt egnede til serie 0-møller, er privatejede og dele er statslige ejede.
- 2) Når en bygherre henvender sig til kommunen med ønsket om at igangsætte planlægningen for et konkret projekt, kan kommunen meddele afslag ud fra miljø- og planlægningsmæssige begrundelser efter planlovens landzonebestemmelser og vindmøllecirkulæret og meddele denne afgørelse til bygherren, hvorved VVM-sagen stopper. Kommunens afgørelse kan påklages til Miljø- og Naturklagenævnet. Hvis der ikke er en saglig begrundelse for afslaget, er Naturstyrelsen forpligtet til at fortsætte planlægningen.
- 3) I den situation, hvor der ikke er meddelt afslag på landzonetilladelse, hvor en bygherre anmelder et konkret projekt om opstilling af testmøller, skal kommunen oversende anmeldelsen til Naturstyrelsen, som er VVM-myndighed. Naturstyrelsen udarbejder VVM-redegørelse og forslag til kommuneplantillæg, som sendes i offentlig høring hos berørte myndigheder. Kommunen har i forbindelse med høringen mulighed for på grundlag af VVM-redegørelsen at udtale sig imod projektet. Viser VVM-redegørelsen, at opstilling af testmøller på arealet er potentielt ud fra de miljømæssige påvirkninger, vil Naturstyrelsen udstede kommuneplantillægget og meddele VVM-tilladelse til bygherren. Kommunen er for lokalplanpligtige projekter forpligtet til at udarbejde et lokalplanforslag og vedtage dette, samt meddele tilladelse til projektet.

Sammenfattende kan kommunen hindre et konkret projekt ud fra en miljø- og planlægningsmæssig begrundelse.

## **3. Hvilke bestemmelser indeholder planloven?**

Planloven opererer med kommuneplaner som det almindelige overordnede planinstrument, fulgt op af lokalplaner og evt. landzonetilladelser. Hertil kommer lov om miljøvurdering af planer og programmer med dens krav om foretagelse af miljøvurderinger af planer og programmer.

For projekter med vindmøller over 80 m totalhøjde eller for grupper af møller på 3 møller eller flere er der VVM-pligt. Der skal således tilvejebringes et kommuneplantillæg med tilhørende VVM-redegørelse for projektet, og der skal udstedes en VVM-tilladelse, jf. bekendtgørelse nr. 1510 af 15/12/2010 om vurdering af visse offentlige og private anlægs virkning på miljøet (VVM) i medfør af lov om planlægning (VVM-bekendtgørelsen), bilag 1, nr. 38.

For møller over 150 m er Naturstyrelsen tildelt kompetencen som ansvarlig VVM-myndighed, jf. VVM-bekendtgørelsens § 11, stk. 5, nr. 4. Naturstyrelsen lægger afgørende vægt på den enkelte kommunes holdning, og vil derfor afslå at udarbejde en VVM-redegørelse, hvis kommunen af miljømæssige grunde ikke ønsker testmøller på det pågældende areal jfr. punkt 2 ovenfor.

Der skal normalt tilvejebringes en lokalplan for store møller eller for møllegrupper. Lokalplanen kan indeholde bestemmelse om, at lokalplanen erstatter de landzonetilladelser, som er nødvendige for lokalplanens virkeliggørelse – en såkaldt "bonuslokalplan". Der kan knyttes betingelser til bestemmelsen, jf. planlovens § 15, stk. 4.

Efter Miljøministeriets cirkulære nr. 9295 af 22. maj 2009 om planlægning for og landzonetilladelse til opstilling af vindmøller må kommunerne ikke planlægge for vindmøller med en totalhøjde på 150 m og derover. Naturstyrelsen kan dog i særlige tilfælde godkende, at dette fraviges for forsøgsmøller.

## **4. Hvordan kan arealerne reserveres til testmøller i kommuneplanen?**

Arealerne kan udpeges i kommuneplanen efter tilladelse fra Naturstyrelsen til at fravige vindmøllecirkulærets § 2 om, at der ikke må planlægges for vindmøller med en totalhøjde på 150 meter eller derover. For forsøgsmøller er det Naturstyrelsen, som har kompetencen til at give denne tilladelse i særlige tilfælde, jf. vindmøllecirkulærets § 6. Derved sikres kommunerne mulighed for at reservere

arealerne til testmøller og sikre, at arealet ikke anvendes til formål, der kan umuliggøre realiseringen af serie 0-møllerne.

Kommunen får også mulighed for at tilvejebringe retningslinjer i kommuneplanen, der sikrer, at der ikke kan planlægges for eller gives landzonetilladelse til ny støjfølsom arealanvendelse inden for et defineret støjkonsekvensområde.

### **5. Kan kommuneplanen sikre, at områderne udnyttes til testmøller (forsøgsmøller)?**

I planlægningen er der behov for at sikre, at kun forsøgsmøller kan opstilles på arealerne. Det indebærer, at de opstilles midlertidigt og løbende erstattes af andre forsøgsmøller eller komponenter udskiftes, indtil det måtte vise sig, at det udpegede område ikke længere har interesse som område til forsøgsmøller. Det vil være en kommunal opgave at føre tilsyn med arealernes faktiske anvendelse til testbrug.

Der kan som retningslinje i kommuneplanen anføres "område til forsøgsmølle(r)".

I kommuneplanens rammer for lokalplanlægning kan fastsættes bestemmelser om fx højde, opstillingsmønster, design, midlertidighed (forsøg mv.).

I landzonetilladelsen for de enkelte forsøgsmøller kan der stilles yderligere vilkår fx for den konkrete mølle, fx vilkår om opstilling i en nærmere fastsat periode, med henblik på at fastholde områdets anvendelse som område til forsøgsmøller.

### **6. Hvilke præmisser er der for fordeling af testpladserne mellem vindmøllefabrikanter?**

Alle identificerede arealer, som er potentielt egnede til serie 0-møller, er beliggende på privatejet jord, idet to arealer dog er statsligt ejet jord. Det forudsættes, at testpladserne udbydes af lodsejeren selv på almindelige markedsvilkår, og at forsøgsmøllerne vil være ejet af private selskaber (fabrikanter, energiselskaber, andre selskaber), der som byg- og driftsherre opstiller møller og udfører forsøg (test af møller og tilknyttede installationer mv.). I forlængelse heraf forudsættes det således, at bygherren indgår aftale med den private lodsejer om køb eller leje af jorden.

Der kan ikke i kommune- og lokalplaner eller i tilladelser efter planloven (landzone- og VVM-tilladelse) stilles krav om, hvem der må eje testpladserne eller krav til de aftaler, hvorefter testpladserne udbydes.

Der kan heller ikke stilles krav om en bestemt nationalitet for dem, der benytter testpladserne.

Der kan ikke på forhånd skabes sikkerhed for, at lodsejeren vil indgå en sådan aftale eller en aftale på de omtalte vilkår. En sådan sikkerhed kan kun opnås, såfremt staten stod som ejer af testpladserne, som fx på grundlag af en anlægslov eller et landsplandirektiv. Den forudsatte model med kommunal planlægning medfører lokalplanlægning, men lokalplanen udløser ikke handlepligt.

### **7. Kan kommunerne ekspropriere arealerne til testmøller?**

Efter planlovens § 47, stk. 1 kan kommunalbestyrelsen ekspropriere fast ejendom, der tilhører private, eller privates rettigheder over fast ejendom, når ekspropriationen vil være af væsentlig betydning for virkeliggørelsen af en lokalplan eller en byplanvedtægt. Derudover skal de øvrige ekspropriationsretlige betingelser om egnethed, nødvendighed og forholdsmæssighed være opfyldt.

Det forudsættes, at kommunen, på grundlag af et kommuneplantillæg, udarbejder en lokalplan. Det er alene kommunalbestyrelsen, der efter planlovens § 47, stk. 1, har kompetencen til at foretage en ekspropriation til realisering af lokalplanen. Hvis arealet eksproprieres, bliver det eksproprieret til fordel for bygherren, dvs. lodsejeren betales erstatning for at afstå arealet. Ekspropriationen kan påbegyndes, når lokalplanen er vedtaget og offentliggjort (bortset fra de tilfælde, hvor der indgås frivillige aftaler på ekspropriationslignende vilkår).



### **8. Har lodsejerne kendskab til statens identificering af deres arealer som potentielt egnede til testmøller?**

Det forudsættes, at vindmøllefabrikanten indgår aftale med den private lodsejer om køb eller leje af jorden. Da det er vanskeligt at finde egnede arealer, der kan anvendes til testpladserne til serie 0-møller, må det forventes, at en eller flere vindmøllefabrikanter henvender sig til de respektive lods-ejere om køb eller leje af jorden.

De egnede arealer har været i offentlig høring, herunder hos de berørte myndigheder, og miljørapporten har været tilgængelig på Naturstyrelsens hjemmeside. Først når der skal udarbejdes kommuneplantillæg med VVM-redegørelse for det konkrete projekt, bliver det tydeligt og præcist, om og i givet fald hvor møller kan stå og på hvilke matrikler.

Rapporten offentliggøres på Naturstyrelsens hjemmeside, og Miljøministeriet orienterer lodsejerne om processen. Kommunen og Naturstyrelsen har ansvaret for at inddrage offentligheden i planlægningsarbejdet.

### **9. Hvilke vilkår kan stilles i lokalplaner og landzonetilladelse til testmøller?**

Der vil normalt skulle tilvejebringes lokalplaner for områder til testmøller med tilhørende miljøvurdering.

Der skal gives landzonetilladelse hver gang, testmøllen skal udskiftes, med mindre lokalplanen indeholder bestemmelser om, at dette ikke er nødvendigt. Der kan stilles vilkår om fx opstilling i en nærmere fastsat periode, med henblik på at fastholde området anvendelse som område til forsøgsmøller.

### **10. Hvilke vilkår til opstilling af testmøller kan der stilles i VVM-tilladelsen?**

VVM-tilladelsen er obligatorisk i VVM-pligtige sager og er rettet til projektets bygherre. I VVM-tilladelsen kan der stilles vilkår til projektets placering, udformning og om tidsbegrænsning, vilkår til begrænsning af skyggekast samt nedtagning, rydning, retablering af området mv., forudsat at vilkårene er sat af hensyn til at begrænse den miljømæssige påvirkning. Der kan tillige stilles krav om arealets anvendelse, f.eks. at arealet skal anvendes til opstilling af serie 0-møller.

Afhængig af indholdet af det kommuneplantillæg, som Naturstyrelsen udsteder, og lokalplanernes indhold, vil nye efterfølgende forsøgsmøller kunne etableres i overensstemmelse med disse eksisterende planer.

Der vil i forbindelse med ændringer, der kan være til skade for miljøet og ved udskiftning af møller, skulle ske anmeldelse til kommunen i henhold til VVM-reglerne. Naturstyrelsen vil i hvert enkelt tilfælde skulle tage stilling til, om ændringerne kan gennemføres inden for rammerne af den allerede gennemførte VVM-procedure, kan ske på grundlag af en screeningsafgørelse eller har et sådant omfang, at den indebærer VVM-pligt og fornyet VVM-procedure.

### **11. Skal eksisterende vindmøller tages ned, så arealerne kan udnyttes til testmøller?**

Flere af de identificerede arealer til serie 0-møller er vurderet egnede under forudsætning af, at eksisterende vindmøller tages ned, når de er udtjente, hvilket forventes at ske inden for en kortere årrække. Her må kommunerne sikre, at der ikke etableres nye møller i overensstemmelse med den eksisterende lokalplan. Det kan ske ved at ændre/ophæve lokalplanen og om nødvendigt at udstede et § 14-forbud.

Der kan også forekomme tilfælde, hvor en gældende lokalplan for vindmøller ikke skal kunne realiseres. Her må kommunen ændre lokalplanen, så den åbner mulighed for serie 0-møller op til 200-250 meter.

I begge tilfælde er det også nødvendigt at ændre kommuneplanen.





