



Miljøministeriet
Miljøstyrelsen

Rapport om mulige statslige arealer til opstilling af vindmøller

2014

Titel:

Rapport om mulige statslige arealer til opstilling af vindmøller

Redaktion:

Det åbne land, Naturstyrelsen

Udgiver:

Naturstyrelsen
Haraldsgade 53
2100 København Ø
www.nst.dk

ISBN nr.:

978-87-7279-303-0

År:

2014

Ansvarsfraskrivelse:

Naturstyrelsen vil, når lejligheden gives, offentliggøre rapporter og indlæg vedrørende forsknings- og udviklingsprojekter inden for miljøsektoren, finansieret af Naturstyrelsen. Det skal bemærkes, at en sådan offentliggørelse ikke nødvendigvis betyder, at det pågældende indlæg giver udtryk for Naturstyrelsens synspunkter. Offentliggørelsen betyder imidlertid, at Naturstyrelsen finder, at indholdet udgør et væsentligt indlæg i debatten omkring den danske miljøpolitik.

Må citeres med kildeangivelse.

Indhold

Sammenfatning	6
1. Vurdering af de overordnede miljøpåvirkninger af de enkelte arealer ved opstilling af vindmøller	9
1.1 Påvirkning af landskabet	9
1.2 Påvirkning af naturbeskyttelseshensyn	10
1.3 Støj og skyggekast	10
2. Sammenfattende skema over overordnede miljøpåvirkninger	12
3. Beskrivelse af 8 mulige statslige arealer til vindmøller	14
3.1 Område 168 Statsfængslet på Søbysøgård, Faaborg-Midtfyn Kommune	15
3.2 Område 169 Statsfængslet på Søbysøgård, Faaborg-Midtfyn Kommune	16
3.3 Område 181 Statsfængslet Midtjylland, Ikast-Brande Kommune	17
3.4 Område 1941 DTU Vindenergi, Roskilde Kommune.....	18
3.5 Område 2500 Frøslev Mose, Aabenraa Kommune	19
3.6 Område 2675 Bur, Holstebro Kommune	20
3.7 Område 3025 Nybæk Plantage, Hjørring/Jammerbugt Kommune	21
3.8 Område 3076 Hasseris Å, Aalborg Kommune.....	22
4. Status for de mulige arealer og videre proces	23

Sammenfatning

Der vil i fremtiden være behov for opsætning af markant flere vindmøller for at leve op til de energipolitiske målsætninger. Derfor ønsker regeringen at bidrage med statslige arealer, der kan indgå i den kommunale planlægning for vindmøller.

Miljøministeriet ved Naturstyrelsen har i samarbejde med en tværministeriel arbejdsgruppe¹ screenet alle statslige arealer over 5 ha i landzone for at finde frem til de arealer, hvor der er muligheder for opstilling af produktionsvindmøller. I alt 1835 statsligt ejede arealer på tilsammen ca. 253.000 ha fordelt på 11 ministerier indgik i screeningen. Der er screenet for gældende afstands- og beskyttelsesregler i forhold til opsætning af vindmøller. Derpå vurderede ejerministerierne om anvendelsen af arealerne, som opfyldte afstands- og beskyttelseskrav, var forenelig med planlægning for vindmøller.

Det resulterede i, at 9 arealer blev vurderet egnede til at indgå i en miljøvurdering. Af de 9 statslige arealer er de 8 vurderet potentielt egnede til opstilling af vindmøller i miljøvurderingen, som har været i offentlig høring.

Samlet har høringsbidragene ikke ændret på, at de 8 statslige områder fortsat vurderes potentielt egnede til opstilling af vindmøller, men høringen har bidraget til at kvalificere vurderingen af miljømæssige påvirkninger og skærpe opmærksomhedspunkterne i evt. VVM-redegørelser. Nedenstående skema indeholder en oversigt over de 8 mulige statslige arealer til opstilling af vindmøller.

De 8 statslige arealer er placeret i Jylland samt på Sjælland og på Fyn. Et areal ved DTU Vindenergi i Roskilde Kommune er ejet af Uddannelses- og Forskningsministeriet og 3 arealer ved hhv. statsfængslet i Faaborg-Midtfyn Kommune og i Ikast-Brande Kommune er ejet af Justitsministeriet. De sidste 4 arealer er ejet af Miljøministeriet og ligger i henholdsvis Holstebro, Aalborg, Hjørring/Jammerbugt og Aabenraa kommuner.

Hvis kommunerne måtte ønske det, kan de således udlægge de 8 mulige arealer som vindmølleområder i deres kommuneplaner i forbindelse med den kommende kommuneplanrevision. Alternativt kan den videre planlægning igangsættes, når der foreligger et konkret vindmølleprojekt på baggrund af et udbud. Staten vil kun sende de mulige arealer i udbud, hvis der er opbakning fra kommunerne til den videre planlægning for et konkret vindmølleprojekt. Hovedparten af kommunerne har i høringssvarene tilkendegivet negativ interesse pt. for opstilling af vindmøller på de pågældende områder.

Identificeringen af 8 potentielt egnede områder til vindmøller er et udtryk for, at det i et lille, tætbeholdt land er nødvendigt med en afvejning mellem placeringen af vindmøller, hensyn til naboer og påvirkningen på natur og miljø. Det er samtidig et udtryk for, at de arealer, som staten ejer, udnyttes til helt specifikke formål, som for størstedelens vedkommende er uforenelige med opstilling af vindmøller.

¹ Finansministeriet, Forsvarsministeriet, Klima- og Energiministeriet, Uddannelses- og Forskningsministeriet, Justitsministeriet, Erhvervs- og Vækstministeriet og Miljøministeriet (formand).

Miljøvurderingen og de modtagne høringsbidrag viser, at opstilling af vindmøller i de 8 mulige områder samlet set primært vil indebære en risiko for påvirkning af landskabet, herunder kulturhistoriske udpegninger og indebære risiko for negativ påvirkning naturarealer beskyttet af naturbeskyttelseslovens § 3 og af tilgrænsende Natura 2000-områder. Desuden vil der være risiko for negativ påvirkning af naboer i form af visuelle og støjmessige gener. Ingen af de undersøgte arealer er uden opmærksomhedspunkter for den videre proces. Risikoen for negative miljøpåvirkninger vurderes dog ikke at diskvalificere arealer til opstilling af vindmøller i indeværende overordnede planlægning, da det er forhold, som skal undersøges konkret i VVM-redegørelser. 7 af de 8 mulige statslige arealer er kendetegnet ved, at der er vindmøller i forvejen, dvs. inden for en radius af 5 km.

Oversigt over ejerskab/anvendelse/særlige opmærksomhedspunkter	
Område 168, Faaborg-Midtfyn Kommune 22 ha ved opstilling af møller på 100 m. 8 ha ved opstilling af møller på 150 m.	Justitsministeriet, en del af Statsfængslet Søbysøgård. En del af arealet udnyttes til græsning og en del ligger hen med naturlig vegetation. Særlige opmærksomhedspunkter: påvirkning af landskabet, nærhed til Nørre Søby, konsekvenser ift. eksisterende møller samt overholdelse af støjkrav. Lavbundsområde med særlige anlægstekniske udfordringer. Omgivet af skov.
Område 169, Faaborg-Midtfyn Kommune 11 ha ved opstilling af møller på 100 m. 0 ha ved opstilling af møller på 150 m.	Justitsministeriet, en del af Statsfængslet Søbysøgård, landbrugsareal. Særlige opmærksomhedspunkter: påvirkning af landskabet, nærhed til Nørre Søby, sammenfald med § 3-beskyttede arealer, konsekvenser ift. eksisterende møller samt overholdelse af støjkrav.
Område 181, Ikast-Brande Kommune 20 ha ved opstilling af møller på 100 m. 2 ha ved opstilling af møller på 150 m.	Justitsministeriet, en del af Statsfængslet Midtjylland, landbrugsareal. Særlige opmærksomhedspunkter: Konsekvenser ift. højspændingsledning, eksisterende møller og udlagt vindmølleområde i kommunens vindmølleplan. Delvis lavbundsområde med særlige anlægstekniske udfordringer. Overholdelse af støjkrav.
Område 1941, Roskilde Kommune 21 ha ved opstilling af møller på 100 m. 8 ha ved opstilling af møller på 150 m. 1 ha ved opstilling af vindmøller uden for strandbeskyttelseslinjen	Uddannelsesministeriet, DTU Vindenergi, landbrugsareal. Særlige opmærksomhedspunkter: grænser op til Natura 2000-område, delvis omfattet af strandbeskyttelseslinje, værdifuldt landskab, nærhed til rekreativt område, konsekvenser ift. eksisterende møller samt overholdelse af støjkrav.
Område 2500, Aabenraa Kommune 10 ha ved opstilling af møller på 100 m. 0 ha ved opstilling af møller på 150 m.	Miljøministeriet, landbrugsareal ved Frøslev Mose. Arealet udnyttes til græsning. Særlige opmærksomhedspunkter: grænser op til Natura 2000-område. Udpeget som værdifuldt landskab, herunder landskabelige konsekvenser ift. eksisterende møller (også i Tyskland). Opsætning af møller vil kunne have grænseoverskridende miljøpåvirkning. Lavbundsområde med særlige anlægstekniske udfordringer.
Område 2675, Holstebro Kommune 23 ha ved opstilling af møller på 100 m. 7 ha ved opstilling af møller på 150 m.	Miljøministeriet, landbrugsareal ved Bur. Særlige opmærksomhedspunkter: nærhed til Natura 2000-område, værdifuldt landskab, herunder påvirkning af den landskabelige sammenhæng i Storeådalens samt konsekvenser ift. eksisterende møller.
Område 3025, Hjørring/Jammerbugt Kommune 12 ha ved opstilling af møller på 100 m. 10 ha ved opstilling af møller på 150 m.	Miljøministeriet, landbrugsareal ved Nybæk Plantage. Særlige opmærksomhedspunkter: potentielt egnet til naturgenopretning som vådområde, nærhed til Børglum Kloster, nærhed til sommerhusområde ved Løkken, konsekvenser ift. eksisterende møller samt beliggende inden for område, som er identificeret som potentielt egnet til serie 0-møller. Lavbundsområde med særlige anlægstekniske udfordringer.
Område 3076, Aalborg Kommune 9 ha ved opstilling af møller på 100 m. 9 ha ved opstilling af møller på 150 m.	Miljøministeriet, landbrugsareal ved Hasseris Å. Særlige opmærksomhedspunkter: Visuelle konsekvenser for boliger i Hasseris samt overholdelse af støjkrav. Landskab, som på forhånd stort set er upåvirket af tekniske anlæg. Placering af den fremtidige 3. limfjordsforbindelse. Lavbundsområde med

De konkrete forhold på lokalt plan vil blive belyst nærmere, hvis arealerne udbydes til vindmølleopstilling, hvorpå det må forventes, at interesserede vindmølleproducenter henvender sig med et konkret projektforslag. VVM-redegørelsen for det enkelte projekt vil indeholde en mere detaljeret beskrivelse af miljøkonsekvenserne ved opstilling af vindmøllerne i det konkrete område, herunder indhentning af mere detaljerede data om den eksisterende miljøtilstand på det pågældende areal.

VVM-redegørelsen skal sikre, at opstilling af vindmøller i det enkelte område ikke får væsentlige miljømæssige konsekvenser, herunder gener for omgivelserne, og at der tages størst muligt hensyn til særligt nabobeboelser og øvrige interesser i det åbne land, herunder påvirkning af landskabet, miljø og natur, kulturhistoriske værdier mv. Gener for omgivelserne er f.eks. den visuelle og landskabelige påvirkning, støj, skyggekast, påvirkning af naturinteresser mv. Der vil for alle områderne skulle gennemføres nærmere undersøgelser i forbindelse med en VVM-redegørelse for at sikre, at bl.a. støjkrav overholdes, og at Natura 2000-områder ikke påvirkes negativt. Disse forhold kan først vurderes grundigt og i forhold til VVM-lovgivningens krav, når der foreligger et konkret projekt med angivelse af præcis mølleopstilling mv.

Den konkrete vurdering af projektforslag på de enkelte arealer kan betyde, at de ikke vurderes egnede til opstilling af vindmøller. Eksempelvis kan hensynet til nærliggende Natura 2000-områder og vindmøllebekendtgørelsens støjgrænser ikke fraviges, hvilket kan få afgørende betydning for, om et område kan anvendes til vindmøller.

1. Vurdering af de overordnede miljøpåvirkninger af de enkelte arealer ved opstilling af vindmøller

Det er en forudsætning for vurderingen af de mulige miljøpåvirkninger, at der er identificeret mulige statslige arealer til opstilling af vindmøller, men at det på nuværende tidspunkt ikke er givet, at der efterfølgende vil blive opstillet vindmøller på arealerne. Derfor har det ikke været muligt at vurdere påvirkningerne på miljøet fra konkrete mølleprojekter.

Det betyder, at der med den gennemførte miljøvurdering og efterfølgende høring er identificeret miljøpåvirkninger på et overordnet niveau, hvor det f.eks. ikke har været muligt at tage stilling til den præcise mølleplacering, møllernes højde mv., som først vil blive klarlagt i forbindelse med et konkret projekt. De miljøpåvirkninger, som er identificeret, kan generelt anses som opmærksomhedspunkter, som vil skulle undersøges nærmere og kvantificeres ved hjælp af konkrete målinger mv. i en evt. efterfølgende VVM-redegørelse for et konkret mølleprojekt.

1.1 Påvirkning af landskabet

Miljøpåvirkningerne fra anlæg og drift af vindmøller er først og fremmest visuelle påvirkninger af landskabet. Dette vil være tilfældet for samtlige 8 potentielt egnede områder, da det ikke vil kunne undgås, at det vil påvirke områdernes karakter væsentligt. Vindmøller på op mod 100-150 meters totalhøjde vil have en væsentlig visuel indflydelse på omgivelserne og vil kunne ses på stor afstand, særligt i de flade landskaber.

Alle 8 mulige arealer er besigtiget for nøjere at vurdere de landskabelige forhold. De landskabeligt bedst egnede områder er generelt karakteriseret ved ret flade og homogene landbrugsarealer, hvilket karakteriserer 4 af arealerne. De 4 øvrige arealer er generelt karakteriseret ved mere varierede landskaber, herunder kuperede landbrugslandskaber i mindre skala samt et kystlandskab. Disse arealer har således en større landskabelig følsomhed over for opstilling af vindmøller.

7 af de 8 mulige statslige arealer er kendetegnet ved, at der er vindmøller i forvejen, dvs. inden for en radius af 5 km. Det kan evt. være en fordel at opstille nye møller i landskaber, som på forhånd er påvirkede af tekniske anlæg, for til gengæld at friholde andre landskaber, som er mere uberørte af tekniske anlæg. Nogle af disse områder vil dog inden for områdeafgrænsningen opleves som uforstyrrede af tekniske anlæg pga. mellemliggende skov eller landskabets udformning.

Først i udarbejdelsen af VVM-redegørelse kan påvirkningen af landskabet nærmere vurderes, idet denne vurdering på det tidspunkt kan tage udgangspunkt i den fastlagte møllepstilling, og på den baggrund vil der f.eks. skulle udarbejdes visualiseringer.

1.2 Påvirkning af naturbeskyttelseshensyn

Natura 2000-områder

2 af de 8 potentielt egnede områder ligger direkte op til Natura 2000-områder. For 1 muligt område er der nærhed til Natura 2000-områder.

For begge af de tilgrænsende Natura 2000-områder er der fugle på udpegningsgrundlaget. Dermed vurderes det umiddelbart, at der kan være risiko for fuglekollisioner ved opstilling af vindmøller. Påvirkning af nærliggende Natura 2000-områder er dog ikke vurderet på nuværende tidspunkt på et detaljeret niveau i denne miljøvurdering. Det skal således i forbindelse med planer om konkrete projekter i et af de statslige områder, som grænser op til eller ligger i nærheden af Natura 2000-områder, vurderes, om etableringsfase såvel som driftsfase påvirker fugle, naturtyper og arter, som er en del af udpegningsgrundlagene, er på EF-Habitatdirektivets bilag IV, eller som bruger områderne til migrations- og fourageringstræk.

Det betyder, at hvis et projekt kan påvirke ind i områderne, skal det dokumenteres i en konsekvensvurdering, at det ikke skader de arter og naturtyper, som er på udpegningsgrundlaget, før projektet kan gennemføres (omvendt bevisbyrde). Kan skade ikke afvises på grundlag af udformningen af et konkret vindmølleprojekt, vil dette projekt ikke kunne vedtages.

Beskyttede naturtyper efter naturbeskyttelseslovens § 3

Der er ikke taget særlige hensyn til § 3-beskyttet natur i identificeringen af de potentielt egnede arealer, idet påvirkningen af de beskyttede naturarealer først kan kortlægges i forbindelse med VVM-redegørelsen for et konkret projekt, hvor den præcise placering af møllerne er fastlagt. I den forbindelse vil relevante afværgeforanstaltninger mv. blive fastlagt.

I alle 8 områder findes der i større eller mindre grad naturarealer beskyttet efter naturbeskyttelseslovens § 3. Det vurderes umiddelbart, at der i hovedparten af områderne, dels er tale om mindre naturarealer, som kun udgør en lille del af de statslige arealer, dels at disse naturarealer i flere tilfælde ligger i udkanten af områderne, hvorfor det sandsynligvis vil være muligt at opstille vindmøller sådan, at anlægsarbejdet slet ikke eller kun i begrænset omfang berører de § 3 beskyttede arealer. Placering af vindmøller kan dog også risikere at påvirke beskyttede arealer indirekte grundet ændringer i hydrologien. I så tilfælde skal der som led i en evt. VVM-redegørelse udarbejdes en hydrologisk vurdering af, hvordan de beskyttede arealer i området vil blive påvirket ved etablering af møllerne og ved en evt. periodevis sænkning af grundvandstanden i området.

1 areal er helt dækket af beskyttet natur, og her vil det være en forudsætning, at kommunen meddeler dispensation efter naturbeskyttelseslovens § 3 til opstilling af vindmøller.

1.3 Støj og skyggekast

I afgrænsningen af alle 8 arealer er der taget højde for minimumsafstanden på 4 gange vindmøllens højde til nærmeste nabobeboelse. For alle 8 potentielt egnede områder udestår konkrete støjberegninger af den støjbelastning, som et konkret mølleprojekt vil få. Baseret på disse konkrete beregninger vil det for hvert konkret vindmølleprojekt blive sikret, at alle støjkrafter overholdes.

Uanset at møllerne vil overholde alle støjkrav, kan det ikke udelukkes, at støjbelastningen vil kunne opleves som generende.

For 5 af de 8 miljøvurderede arealer vurderes det på det foreliggende grundlag, at der kan være en risiko for, at opstilling af møller på 100-150 meter muligvis ikke vil kunne gennemføres i området, fordi støjbelastningen fra møller umiddelbart vil kunne overstige de gældende grænseværdier for områder til støjfølsom arealanvendelse. Denne foreløbige vurdering er foretaget på baggrund af den skønsmæssige afstand fra det potentielle område til sammenhængende bebyggelser, byer eller øvrige støjfølsomme arealanvendelser (f.eks. campingpladser). Dette kan dog først konstateres ved nærmere støjberegninger, når møllernes nøjagtige højde og placering inden for området kendes.

Afhængig af mølleplaceringerne vurderes det umiddelbart for de øvrige områder, at støjbelastningen fra møllerne ikke overstiger de gældende grænseværdier for hhv. nabobeboelse i det åbne land og områder til støjfølsom arealanvendelse. Dette kan dog også først konstateres ved nærmere beregninger, der vil skulle baseres på møllernes præcise højde og placering.

Der findes eksisterende vindmøller inden for en radius på 5 km for 7 af de 8 statslige områder. Nogle af disse møller forventes udtjent/nedtagede inden opstilling af nye møller. Hvis de eksisterende møller ikke nedtages inden opstilling af nye vindmøller, skal de indgå i støjberegningerne, hvis de vurderes at ville bidrage til den samlede støjpåvirkning.

For at modvirke de negative gener kan der i de enkelte VVM-tilladelser fastsættes retningslinjer i form af grænseværdier for skyggekast for at begrænse påvirkningen af nabobeboelser.

2. Sammenfattende skema over overordnede miljøpåvirkninger

Som det fremgår i skemaet nedenfor, er den miljømæssige påvirkning af områderne ved opstilling af vindmøller inddelt i nogle overordnede kategorier, som går på tværs af de 8 områder. Der er tale om den landskabelige påvirkning, påvirkning af natur - først og fremmest påvirkning ind i Natura 2000-områder samt påvirkning af § 3-beskyttede naturarealer, idet ingen af områderne er sammenfaldende med fredninger, fredskov eller Natura 2000. Derudover omfatter kategorierne støjmæssig påvirkning af omgivelserne samt for et enkelt område påvirkning af kulturmiljø. I flere af områderne er der risiko for negativ påvirkning på alle kategorier. For et enkelt område vurderes påvirkningen uproblematisk på alle kategorier på det foreliggende grundlag. Derimellem er de områder, hvor der vil være risiko for negativ påvirkning på en eller flere af kategorierne.

Skitseringen af ovenstående kategorier giver således et indtryk af den samlede vurdering af arealerne, idet det er vist med rødt, hvor der er risiko for negative miljøpåvirkninger. I vurderingen er der ikke sket en vægtning af, hvilken type miljøpåvirkning der er tale om.

ID/Kommune	Areal v. møller på 100 m	Areal v. møller på 150 m	Kommuneholdning	Miljømæssige påvirkninger + Uproblematisk påvirkning på det foreliggende grundlag - Risiko for negativ påvirkning, (f.eks. beliggenhed direkte op til EU-fuglebeskyttelsesområde)
ID-nr. 168 Faaborg-Midtfyn	22 ha	8 ha	Negativ	- Landskab: Lavning i kuperet landskab omgivet af skov. Nærhed til den fredede Søbysøgård. - Natur: Der er registreret § 3-beskyttet eng, vandløb og mose i områdets nordlige udkant. Hele området er omfattet af skovbyggelinje. - Støj: Risiko for at støjkraft i vindmøllebekendtgørelsen ikke kan overholdes.
ID-nr. 169, Faaborg-Midtfyn	11 ha	0 ha	Negativ	- Landskab: Bølgende landbrugslandskab med landsbyer, skov, søer, vandløb, diger og læhegn. Nærhed til den fredede Søbysøgård. Eksisterende vindmøller i omgivelserne. - Natur: Der er registreret § 3 beskyttet eng, sø og mose i områdets sydlige del (tidligere tørvegrav). - Støj: Risiko for at støjkraft i vindmøllebekendtgørelsen ikke kan overholdes.

ID-nr. 1941 Roskilde	21 ha/ 1 ha*	8 ha/ 0 ha*	Negativ	<p>- Landskab: Let bakket kystlandskab med markant højdepunkt beliggende i indre Roskilde Fjord. Udsigt over fjorden fra nærliggende boliger i Veddelev. Eksisterende vindmøller ved DTU Vindenergi.</p> <p>- Natur: Grænser direkte op til Natura 2000-område. Der er registreret § 3-beskyttet sø, overdrev og strandeng. Området er for en stor dels vedkommende omfattet af strandbeskyttelseslinjen.</p> <p>- Støj: Risiko for at støjkraV i vindmøllebekendtgørelsen ikke kan overholdes</p>
ID-nr. 3025 Hjørring/ Jammer- bugt	12 ha	10 ha	Behov for afklaring vedr. Børglum Kloster/ Negativ	<p>+ Landskab: Lavbundsareal beliggende i et fladt landbrugslandskab bestående af store markarealer omkranset af læhegn og afvandingsgrøfter.</p> <p>- Natur: Hele arealet er registreret § 3-beskyttet eng og vandløb.</p> <p>+ Støj: Støjbelastningen overstiger ikke umiddelbart tilladte grænseværdier i vindmøllebekendtgørelsen</p> <p>- Kulturhistorie: Det højtliggende og fredede Børglum Kloster ligger ca. 5 km nordøst for området.</p>
ID-nr. 181, Ikast- Brande	20 ha	2 ha	Finder det nordlige område uegnet og det sydlige delområde mindre problema- tisk	<p>+ Landskab: Fladt landbrugslandskab i ådal. Opdyrkede marker omgivet af Gludsted Plantage mod syd, fugtigt engområde mod nord. Eksisterende tekniske anlæg i omgivelserne (vindmøller og højspændingsledning).</p> <p>- Natur: Der er registreret § 3-beskyttet eng og mose i områdets nordlige del. Det sydlige område er omfattet af skovbyggelinje.</p> <p>- Støj: Risiko for at støjkraV i vindmøllebekendtgørelsen ikke kan overholdes</p>
ID-nr. 2500, Aabenraa	10 ha	0 ha	Negativ	<p>+ Landskab: Lavbundsareal i fladt og relativt åbent landbrugslandskab, der mod syd grænser op til Frøslev Mose. Omgivelserne er på forhånd påvirket af vindmøller. Risiko for kumulativ landskabelig påvirkning.</p> <p>- Natur: Grænser direkte op til Natura 2000-område og fredet højmosé. Der er registreret § 3-beskyttet eng og vandløb i områdets sydlige del. Den centrale del af området er omfattet af skovbyggelinje.</p> <p>+ Støj: Støjbelastningen overstiger ikke umiddelbart tilladte grænseværdier i vindmøllebekendtgørelsen</p>
ID-nr. 3076 Aalborg	9 ha	9 ha	En række forbehold vil være fokuspunkte r i en konkret planlægnin g	<p>+ Landskab: Fladt, åbent engareal omkranset af læhegn og afvandingsgrøfter. Der er ikke eksisterende vindmøller i de nære omgivelser. Stor synlighed fra beboelser i Hassseris og Frejlev.</p> <p>+ Natur: I områdets nordlige udkant er der et § 3-beskyttet vandløb, som afkaster åbetskyttelseslinje i området nordlige del.</p> <p>- Støj: Risiko for at støjkraV i vindmøllebekendtgørelsen ikke kan overholdes.</p>
ID-nr. 2675, Holstebro	23 ha	7 ha	Tager området til efterretning	<p>+ Landskab: Store, åbne markarealer omgivet af læhegn, der mod syd grænser op til eng- og mosearealer i ådal. Eksisterende vindmøller i omgivelserne. Gravhøje i nærhed af området.</p> <p>+ Natur: Der er registreret § 3-hede, sø og mose i områdets sydlige udkant. På modsatte side af ådalen ligger et Natura 2000-område uden fugle på udpegningsgrundlaget.</p> <p>- Støj: Risiko for at støjkraV i vindmøllebekendtgørelsen ikke kan overholdes.</p>

Antal ha uden for strandbeskyttelseslinjen

3. Beskrivelse af 8 mulige statslige arealer til vindmøller

3.1 Område 168 Statsfængslet på Søbysøgård, Faaborg-Midtfyn Kommune



Området er beliggende i et ret varieret bølgende landbrugslandskab, hvor diger og læhegn fremhæver den karakteristiske landsbystruktur. Det består af åbne og lavtliggende landbrugsarealer, der mod nord, syd og vest er omgivet af skov. En del af arealet afgræsses, og en del henligger udyrket, da de våde forhold i lavningen ikke muliggør udnyttelse. Området ligger ikke i nærhed til Natura 2000-områder (inden for ca. 2 km.)

Følgende skal bl.a. inddrages i den videre planlægning:

- Om etableringsfasen såvel som driftsfasen påvirker fugle, arter og naturtyper opført på Natura 2000-direktivets bilag.
- Den konkrete mølleopstilling i forhold til beskyttede sten- og jorddiger, skovbyggelinje og de beskyttede vandløb samt eng- og mosearealer, herunder konsekvenser for de beskyttede våde arealer ved evt. periodevis sænkning af grundvandsstanden eller lign.
- Lavbundsområde med særlige anlægstekniske udfordringer.
- Den visuelle påvirkning af kirkerne i Fangel, Nørre Søby og Allested samt deres omgivelser.
- Den visuelle påvirkning af Søbysøgård, en herregård fra 1400-tallet, der i dag er indrettet som fængsel samt det omgivende landskab, herunder fredede arealer.
- Forholdet til eksisterende beboelse, herunder nærmere støjberegninger, når der evt. foreligger et konkret projekt med angivelse af mølleplacering.
- Forholdet til eksisterende møller i de nære omgivelser.
- Særlige sikkerhedsmæssige forhold for fængslet

3.2 Område 169 Statsfængslet på Søbysøgård, Faaborg-Midtfyn Kommune

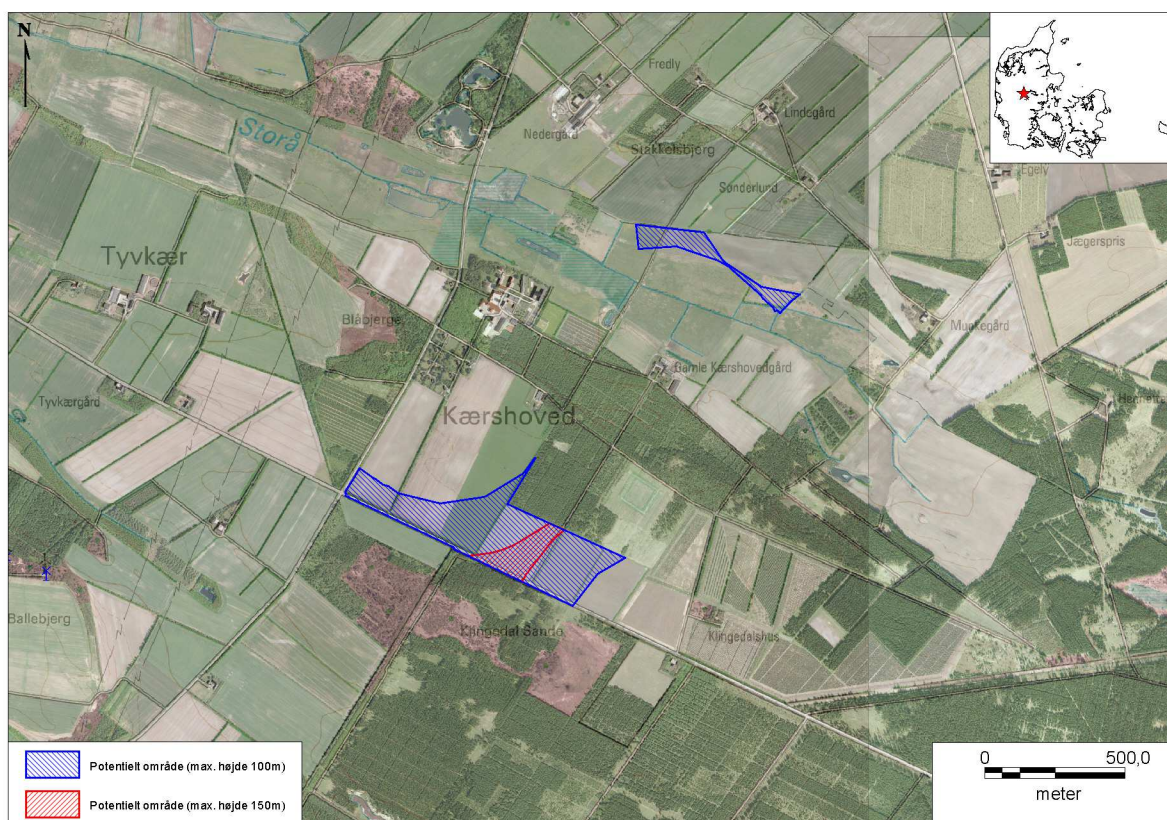


Området er beliggende i et ret varieret bølgende landbrugslandskab, hvor diger og læhegn fremhæver den karakteristiske landsbystruktur. Området består af åbne landbrugsarealer, og den sydligste del er sammenfaldende med et naturområde bestående af mose og søer (tidligere tørvegrav). Området ligger ikke i nærhed til Natura 2000-områder (inden for ca. 2 km.)

Følgende skal bl.a. inddrages i den videre planlægning:

- Om etableringsfasen såvel som driftsfasen påvirker fugle, arter og naturtyper opført på Natura 2000-direktivets bilag.
- Den konkrete mølleopstilling i forhold til sø-beskyttelseslinje og de beskyttede sø- samt eng- og mosearealer, herunder konsekvenser for de beskyttede våde arealer ved evt. periodevis sænkning af grundvandsstanden eller lign.
- Den visuelle påvirkning af kirkerne i Fangel, Nørre Søby, Allested og Heden samt deres omgivelser.
- Den visuelle påvirkning af Søbysøgård, en herregård fra 1400-tallet, der i dag er indrettet som fængsel samt det omgivende landskab, herunder fredede arealer.
- Forholdet til eksisterende beboelse, herunder nærmere støjberegninger, når der evt. foreligger et konkret projekt med angivelse af mølleplacering.
- Forholdet til eksisterende møller i de nære omgivelser.
- Særlige sikkerhedsmæssige forhold for fængslet

3.3 Område 181 Statsfængslet Midtjylland, Ikast-Brande Kommune

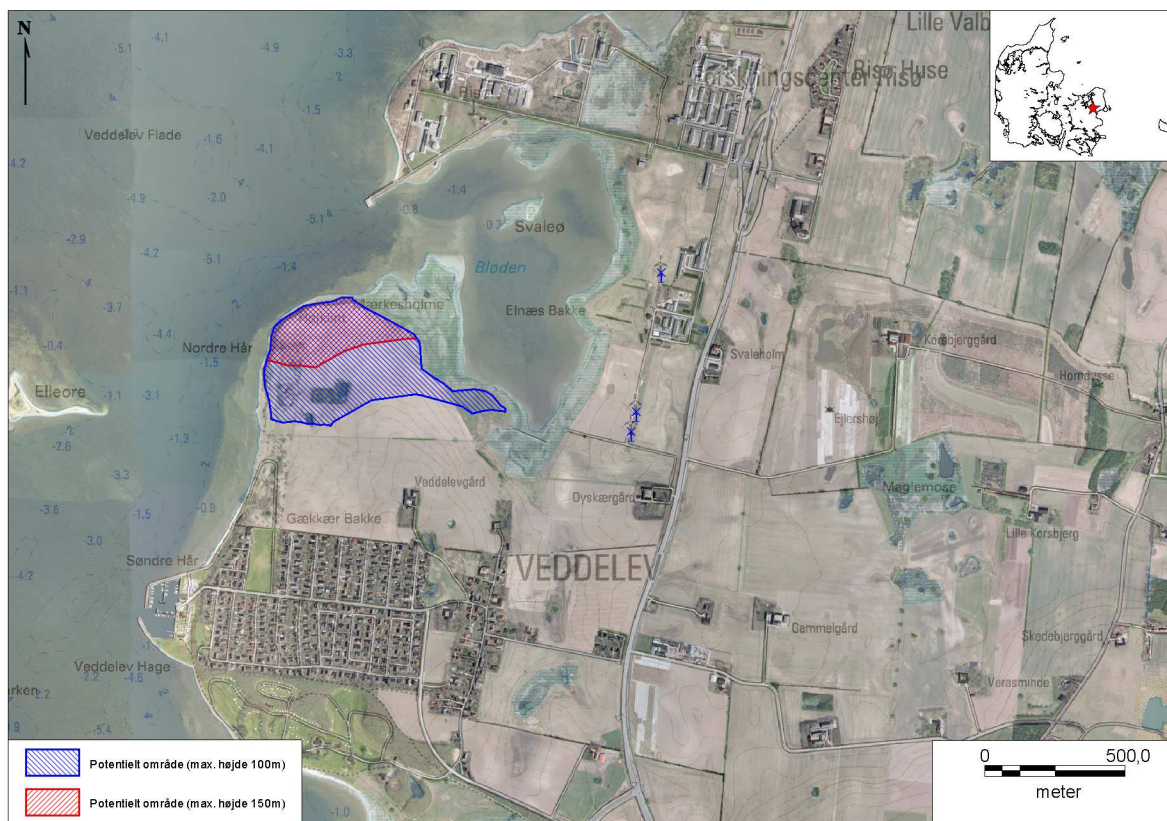


Området er beliggende ca. 5 km øst for Ikast i et fladt landbrugslandskab i dalbunden af Storeå bestående af store marker i omdrift omgivet af læhegn samt mindre bevoksninger. Gludsted Plantage ligger sydøst for området. Området er opdelt i 2 delområder. Det sydlige areal består af marker i omdrift, som omgives af Gludsted Plantage. Det nordlige område er et fugtigt engområde, som anvendes til græsning. Området ligger ikke i nærhed til Natura 2000-områder (inden for ca. 2 km)

Følgende skal bl.a. inddrages i den videre planlægning:

- Om etableringsfasen såvel som driftsfasen påvirker fugle, arter og naturtyper opført på Natura 2000-direktivets bilag.
- Den konkrete mølleopstilling i forhold til skovbyggelinje samt beskyttede eng- og mosearealer, herunder konsekvenser for de beskyttede våde arealer ved evt. periodevis sænkning af grundvandsstanden eller lign.
- Delvis lavbundsområde med særlige anlægstekniske udfordringer.
- Den visuelle påvirkning af kirkerne i Isenvad og Sigten samt deres omgivelser.
- Forholdet til eksisterende beboelse, herunder nærmere støjberegninger, når der evt. foreligger et konkret projekt med angivelse af mølleplacering.
- Forholdet til eksisterende møller i de nære omgivelser, herunder det udlagte vindmølleområde ved Ulkær Mose i kommunens vindmøllerplan.
- Særlige sikkerhedsmæssige forhold for fængslet

3.4 Område 1941 DTU Vindenergi, Roskilde Kommune



Området ligger umiddelbart nord for Veddelev i den nordlige del af Roskilde. Det ligger på en holm i indre Roskilde Fjords østlige kyst. Kyststrækningen er kendetegnet ved mange næs og holme, hvoraf flere er fredet. Området er karakteriseret ved et let bakket kystlandskab med få bevoksninger og mindre vandhuller. Området består af dyrkede marker. Fra fjorden rejser landskabet sig markant til Højklint 12 m.o.h. Arealet grænser mod nord, øst og vest op til Natura 2000-område 136: Roskilde Fjord og Jægerspris Nordskov med bl.a. dværgterne, pipeand og spidsand på udpegningsgrundlaget.

Følgende skal bl.a. inddrages i den videre planlægning:

- Om etableringsfasen såvel som driftsfasen påvirker fugle, arter og naturtyper opført på Natura 2000-direktivets bilag, herunder konsekvenserne for de arter og naturtyper, som det tilgrænsede Natura 2000-område er udpeget til at beskytte.
- Den konkrete møllepstilling i forhold til strandbeskyttelseslinje og de beskyttede søer, strandenge og overdrev, herunder konsekvenser for de beskyttede våde arealer ved evt. periodevis sænkning af grundvandsstanden eller lign.
- Den visuelle påvirkning af kystlandskabet, herunder synligheden fra fra Bognæs og øvrige holme og fra boligerne i Veddelev samt evt. påvirkning af indsigtslinjen til Roskilde Domkirke.
- Den visuelle påvirkning af de fredede gravhøje, langdysser mm. i nærhed til området.
- Indpasning af møller i et kystområde med rekreativ udnyttelse i de nære omgivelser (campingplads, lystbådehavn).
- Forholdet til eksisterende beboelse, herunder nærmere støjberegninger, når der evt. foreligger et konkret projekt med angivelse af mølleplacering.
- Forholdet til eksisterende møller i de nære omgivelser.

3.5 Område 2500 Frøslev Mose, Aabenraa Kommune

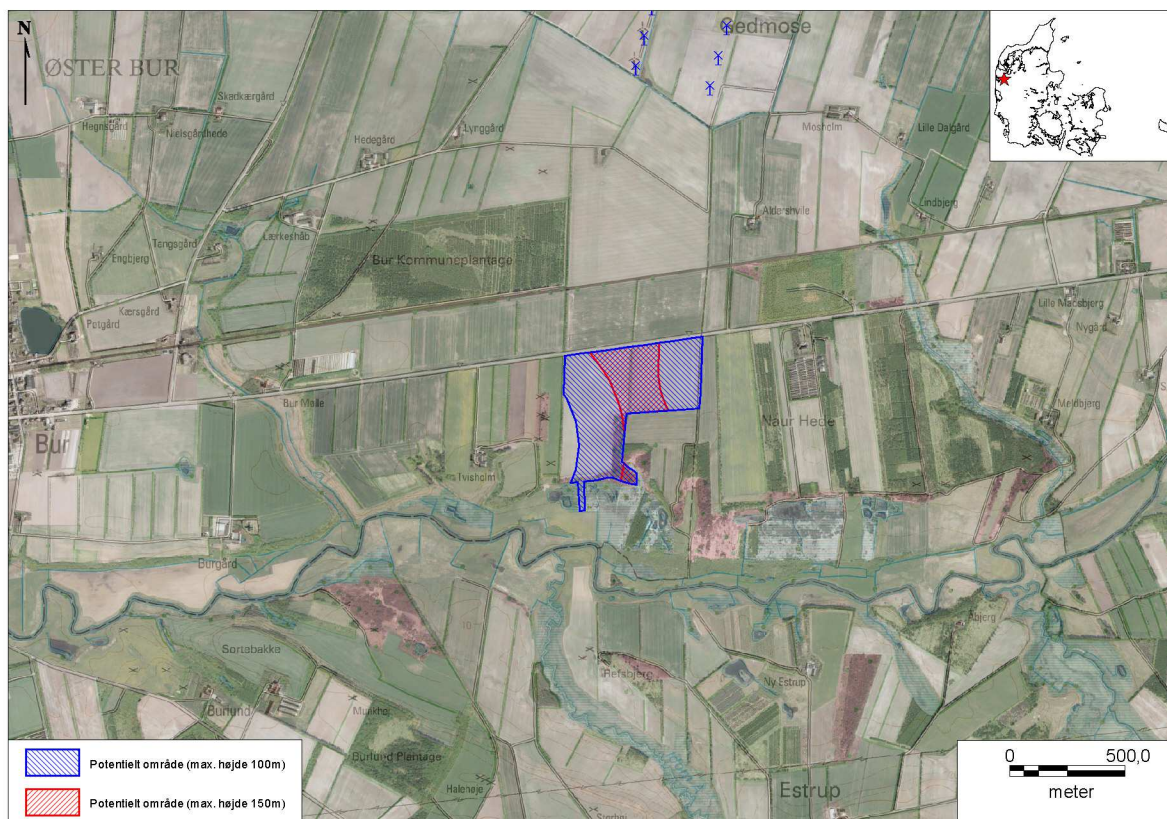


Området er beliggende ved den tyske grænse vest for Padborg. Øst for området ligger Frøslev Plantage og syd for området ligger Frøslev Mose. Området ligger i et fladt og relativt åbent landskab bestående af store marker i omdrift omgivet af læhegn. Selve området grænser op til skov og mosearealer og anvendes til græsning. Arealet grænser op til Natura 2000-område 97: Frøslev Mose med bl.a. trane på udpegningsgrundlaget.

Følgende skal bl.a. inddrages i den videre planlægning:

- Om etableringsfasen såvel som driftsfasen påvirker fugle, arter og naturtyper opført på Natura 2000-direktivets bilag, herunder konsekvenserne for de arter og naturtyper, som det tilgrænsende Natura 2000-område er udpeget til at beskytte.
- Lavbundsområde med særlige anlægstekniske udfordringer.
- Forholdet til Frøslev Mose, som udover at være Natura 2000-område, desuden er en fredet højmoser med egekrat samt forholdet til det fredede egekrat Knøsen, herunder hvordan området og den tilgrænsende fredede højmoser vil blive påvirket ved etablering af møllerne ved en eventuel periodevis sænkning af grundvandsstanden eller lign.
- Den konkrete mølleopstilling i forhold til skovbyggelinje samt de beskyttede vandløb og engarealer.
- Forholdet til eksisterende beboelse, herunder nærmere støjberegninger, når der evt. foreligger et konkret projekt med angivelse af mølleplacering.
- Forholdet til eksisterende møller i de nære omgivelser også på den tyske side af grænsen, herunder kumulativ effekt på landskabet.

3.6 Område 2675 Bur, Holstebro Kommune

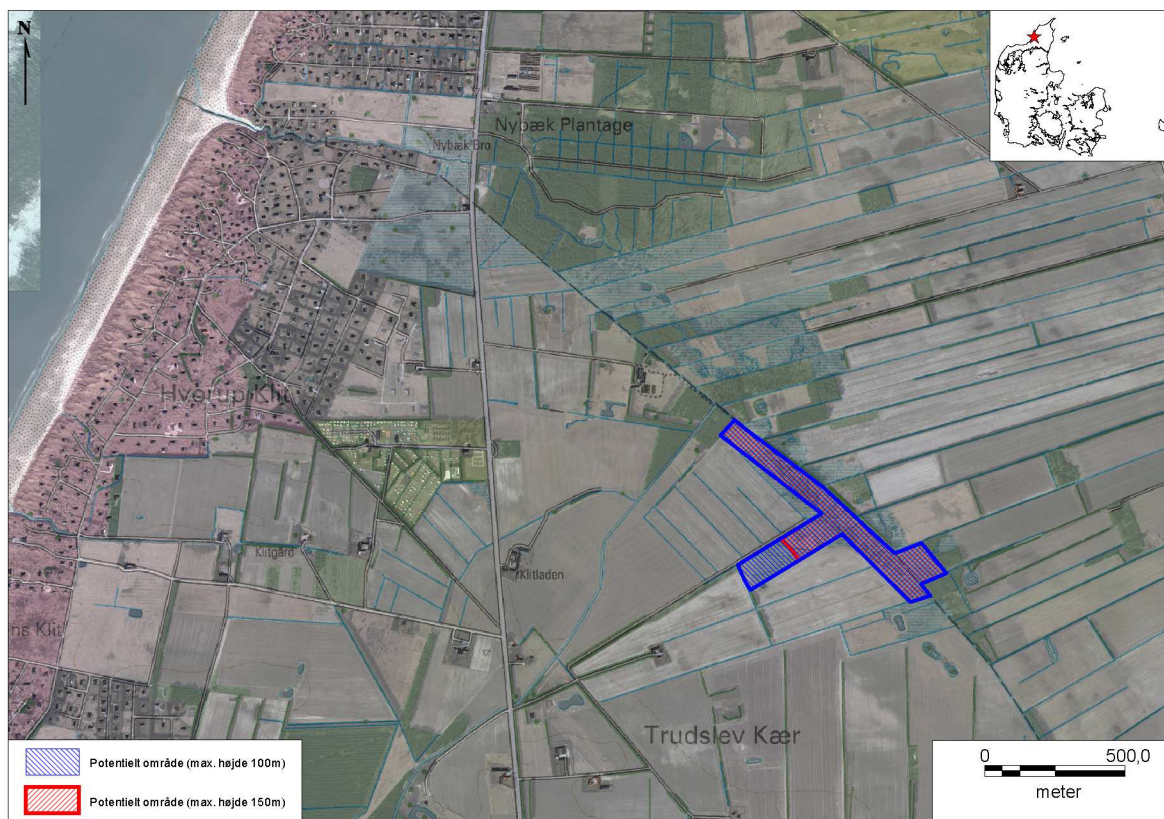


Området er beliggende i et fladt, relativt homogent landbrugslandskab, der gennemskæres af et åsystem og består af marker i omdrift omgivet af læhegn. På den sydlige side af åen er landskabet mere bakket med skråninger ned til Storeå. Langs de naturligt slyngede åer (Storeå og Idom Å) er der våde enge og moser. Jernbanen mellem Holstebro og Bur ligger ca. 300 m nord for området. Arealet ligger i nærhed (inden for ca. 2 km) til Natura 2000-område 64: Heder og klitter på Skovbjerg Bakkeø, Idom Å og Ormstrup Hede (ingen fugle på udpegningsgrundlaget).

På baggrund af miljøvurderingen skal følgende bl.a. inddrages i den videre planlægning:

- Om etableringsfasen såvel som driftsfasen påvirker fugle, arter og naturtyper opført på Natura 2000-direktivets bilag, herunder konsekvenserne for de arter og naturtyper, som det nærliggende Natura 2000-område er udpeget til at beskytte.
- Den konkrete mølleopstilling i forhold til den beskyttede sø samt hede- og mosearealer, herunder konsekvenser for de beskyttede våde arealer ved evt. periodevis sænkning af grundvandsstanden eller lign.
- Den visuelle påvirkning af kirkerne i Idom Kirkeby, Bur og Navr samt deres omgivelser. Den visuelle påvirkning af gravhøjene i nærhed til området.
- Påvirkningen af de landskabelige værdier i ådalen omkring Idom Å.
- Forholdet til eksisterende beboelse, herunder nærmere støjberegninger, når der evt. foreligger et konkret projekt med angivelse af mølleplacering.
- Forholdet til eksisterende møller i de nære omgivelser, herunder til en evt. udskiftning af de eksisterende vindmøller nord for jernbanen.

3.7 Område 3025 Nybæk Plantage, Hjørring/Jammerbugt Kommune



Området er et afvandet lavbundsareal bestående af strandeng og søer i tilknytning til Kældergrøft. Hele området er registreret § 3-beskyttet eng og vandløb. Børglum Kloster ligger ca. 5 km nordøst for området. Området ligger ikke i nærhed til Natura 2000-områder (inden for ca. 2 km)

Følgende skal bl.a. inddrages i den videre planlægning:

- Om etableringsfasen såvel som driftsfasen påvirker fugle, arter og naturtyper opført på Natura 2000-direktivets bilag.
- Den konkrete mølleopstilling i forhold til skovbyggelinje samt de beskyttede vandløb og engarealer, herunder konsekvenser for de beskyttede våde arealer ved evt. periodevis sænkning af grundvandsstanden eller lign.
- Lavbundsområde med særlige anlægstekniske udfordringer.
- Den visuelle påvirkning af Børglum Kloster, hvorfra der er vid udsigt ud mod Vesterhavet over det flade landskab. Den visuelle påvirkning af de fredede høje samt Munkens Klit i nærhed til området samt af kirkerne i Ingstrup, Vrensted og Løkken.
- Forholdet til den vådområde-projektidé til opfølgning af de statslige vandplaner fra kommunen, som området er delvist sammenfaldende med.
- Indpasning af møller i stor nærhed til et område, som anvendes rekreativt (den jyske vestkyst ved Løkken i ca. 2 kilometers afstand).
- Forholdet til eksisterende beboelse, herunder nærmere støjberegninger, når der evt. foreligger et konkret projekt med angivelse af mølleplacering.
- Forholdet til eksisterende møller i de nære omgivelser.
- Forholdet til identificeret testplads til serie o-møller.

3.8 Område 3076 Hasseris Å, Aalborg Kommune



Området er beliggende ca. 700 m vest for boliger i Hasseris/Sofiendal, hvor afstanden er kortest, ca. 2 km nordøst for Frejlev samt ca. 2 km syd for Limfjorden. Området er karakteriseret ved et fladt og åbent lavtliggende engareal omkranset af læhegn og afvandingskanaler. Området er beliggende i det flade, marine forland til Limfjorden. Umiddelbart syd for området i ca. 1 kilometers afstand skifter landskabet karakter til et kuperet morænelandskab. Området ligger ikke i nærhed til Natura 2000-områder (inden for ca. 2 km)

Følgende skal bl.a. inddrages i den videre planlægning:

- Om etableringsfasen såvel som driftsfasen påvirker fugle, arter og naturtyper opført på Natura 2000-direktivets bilag.
- Den konkrete mølleopstilling i forhold til å-beskyttelseslinje og det beskyttede vandløb samt afstandskrav i henhold til vandløbsdirektivet.
- Lavbundsområde med særlige anlægstekniske udfordringer.
- Den visuelle påvirkning af kirkerne i Frejlev og Hasseris samt deres omgivelser. Den visuelle påvirkning af fredede gravhøje, langdysser mm. i nærhed til området.
- Den visuelle påvirkning af landskabet, som på forhånd kun i meget begrænset omfang er påvirket af tekniske anlæg, samt af udsigten fra boligerne i Hasseris og Frejlev.
- Forholdet til eksisterende beboelse, herunder nærmere støjberegninger, når der evt. foreligger et konkret projekt med angivelse af mølleplacering.

4. Status for de mulige arealer og videre proces

Der er alene tale om en identificering af mulige statslige arealer til vindmøller på et overordnet nationalt niveau. Det vil sige, at områdernes præcise afgrænsning i forbindelse med et evt. konkret projekt, herunder møllepstilling, antallet af møller mv. endnu ikke er fastlagt. Der er ikke tale om et statsligt krav til opstilling af møller, men alene en identifikation af muligheder.

Kommunerne har planlægningskompetencen for opstilling af produktionsvindmøller på statens arealer. Der er ikke virkemidler forbundet med den statslige identifikation af mulige arealer, der pålægger kommunerne at udarbejde det nødvendige plangrundlag. Den statslige identifikation af mulige arealer reserverer ikke arealerne til produktionsvindmøller. Sikringen af arealerne mod anden anvendelse indtil opstilling af vindmøller måtte blive aktuel, må derfor ske i de respektive kommuneplaner.

Hvis kommunerne måtte ønske det, kan de således udlægge de 8 mulige arealer som vindmølleområder i deres kommuneplaner i forbindelse med den kommende kommuneplanrevision. Alternativt kan den videre kommuneplanlægning igangsættes, når der foreligger et konkret vindmølleprojekt på baggrund af et udbud. Staten vil kun sende de mulige arealer i udbud, hvis der er opbakning fra kommunerne til den videre planlægning for et konkret vindmølleprojekt.

Planloven opererer med kommuneplaner som det almindelige overordnede planinstrument for vindmøller, fulgt op af lokalplaner og evt. landzonetilladelser. . Lokalplanen kan indeholde bestemmelse om, at lokalplanen erstatter de landzonetilladelser, som er nødvendige for lokalplanens virkeliggørelse – en såkaldt ”bonuslokalplan”. Der kan knyttes betingelser til bestemmelsen, jf. planlovens § 15, stk. 4. Hertil kommer lov om miljøvurdering af planer og programmer med dens krav om foretagelse af miljøvurderinger af planer og programmer.

For projekter med vindmøller over 80 m totalhøjde eller for grupper af møller på 3 møller eller flere er der VVM-pligt. Der skal således udarbejdes VVM-redegørelse for projektet, og der skal udstedes en VVM-tilladelse, jf. bekendtgørelse nr. 1654 af 27/12/2013 om vurdering af visse offentlige og private anlægs virkning på miljøet (VVM) i medfør af lov om planlægning (VVM-bekendtgørelsen), bilag 1, nr. 38.

Først når der foreligger et anlægsprojekt for opstilling af vindmøller, skal der udarbejdes en VVM-redegørelse. Det er også først på dette stadie – når man har kendskab til den konkrete møllepstilling i området og dermed også antallet af møller samt deres højde – at det er muligt at foretage en væsentlig mere detaljeret og omfattende undersøgelse af overordnede natur- og miljøpåvirkninger.

For alle 8 områder er der identificeret særlige opmærksomhedspunkter, for hvilke sårbarhed og påvirkning i forbindelse med et eventuelt konkret mølleprojekt vil blive konkret og detaljeret vurderet i en VVM-redegørelse. Arealer kan i denne proces vise sig at være uegnede på grund af

væsentlige negative konsekvenser, hvor der ikke er mulighed for at indarbejde afværgeforanstaltninger.

Viser VVM-redegørelsen, at opstilling af vindmøller på arealet er muligt ud fra de miljømæssige påvirkninger, skal der udarbejdes kommuneplantillæg og lokalplan for projektet hvorefter kommunen kan meddele VVM-tilladelse til bygherren.



Miljøministeriet
Naturstyrelsen

Haraldsgade 53
DK - 2100 København Ø
Tlf.: (+45) 72 54 30 00

www.nst.dk