



Miljøministeriet  
Naturstyrelsen

# Turismeudvikling i yderområder - kystferiebyer

Planlægning for kystturisme i praksis

Udgivet af Naturstyrelsen

ISBN 978-87-7091-526-7

© Naturstyrelsen 2014

Publikationen kan citeres med kildeangivelse

Forslag til attraktioner, aktiviteter og anlæg er foreslået af arkitektfirmaet Hasløv & Kjærsgaard, som har udarbejdet publikationen for Naturstyrelsen



# Forord

De danske kyster trækker turister til. Det har de altid gjort, og det vil de blive ved med. For de danske kyster er enestående. Få andre steder i verden kan man opleve uspoleret kystnatur som i Danmark.

Kysterne er så attraktive, at der endda er potentiale for at øge turisme med udgangspunkt i netop disse områder.

Vi fastholder kysternes værdi først og fremmest ved at holde dem fri, så de kan vedblive at være attraktive naturværdier og fortsat er tilgængelige for alle – både for os selv og for vores gæster.

Men vi skal gøre mere.

For selv om turisterne kommer for at nyde vores strande og bløde klitter, bliver de der jo ikke hele ferien – specielt ikke, når det regner. De tager til byerne i nærheden, spiser på lokale restauranter, handler i de lokale forretninger, og de besøger turistattraktioner, som de måske endda skal køre længere for at se. Dermed gavner de turisterhvervet bredt i et område, og derfor gavner vi turisterhvervet i hele Danmark, hvis vi kan få flere turister til kysterne. Og der er masser af plads til flere.

Denne publikation skal være en inspiration til kyst-kommuner, der vil gøre mere. Den giver eksempler på, hvor man kan udvikle turismen i kystnære områder, nærmere bestemt i Guldborgsund Kommune og Varde Kommune.

Eksemplerne viser, at flere kommuner med held kan sætte fokus på udvikling af kystferieturismen i kommuneplanlægningen. Man kan gribe det forskelligt an, men i udgangspunktet drejer det sig om at optimere sit område til turisme. Det kan ske ved, at man binder naturområder, aktiviteter og oplevelser bedre sammen, så de bliver så attraktive for turisten som muligt. Men med respekt for det enkelte områdes unikke kvaliteter.

Gør man det rigtigt, kan man gennem planlægning medvirke til, at turisterne oplever et attraktivt samlet tilbud af overnatning, bespisning, shopping, transport, oplevelser og attraktioner, uden at området mister sit særpræg. Og med det resultat, at turisten rejser hjem og fortæller alle sine venner om de dejlige danske kyster.

Kirsten Brosbøl

Miljøminister

# Indholdsfortegnelse

Kystdestinationer med stort potentiale	5
Turismeplanlægning i kystområdet	6
Vest- og østkystdestinationen som eksempler	7
Destination vestkystbyen: karakteristik og iagttagelser	9
Kystferiebyen - vestkysten:	10
Natur og kyst - destinationen	10
Sommerhusområderne - nærområdet	10
Lokale samlingssteder/strøget - byen	11
Kystferiebyen - vestkysten - den samlede destination	12
Overvejelser og bemærkninger	14
Indsatsområder - anbefalinger	15
Destination østkystbyen: karakteristik og iagttagelser	17
Kystferiebyen - østkysten:	18
Natur og kyst - destinationen	18
Sommerhusområderne	18
Lokale samlingssteder/strøget - byen	19
Kystferiebyen - østkysten - den samlede destination	20
Overvejelser og bemærkninger	22
Indsatsområder - anbefalinger	23
Sammenfatning	25

# Kystdestinationer med stort potentiale

Danmarks kyster er det sted som vi søger til, særligt i forbindelse med ferier og rekreative aktiviteter. Kysten giver mange mennesker en følelse af nærhed til naturen og til hinanden. Kysterne er en vigtig ressource. Langs kysten kan man både opholde sig en varm sommerdag og en vindblæst efterårseftermiddag. Bade, vandre, nyde solen og mærke blæsten. Lege og dyrke sport. Gerne året rundt.

Danmark har over 7.000 kilometer kyst. Mange dele af kyststrækningerne uden for byerne er enten udviklet til turisme eller rummer potentialer for udvikling af kystturisme. Kysterne i Danmark giver med hver deres karakter og særkende mange muligheder for destinationsudvikling og kan være med til at løfte tursimeerhvervet i Danmark. Kysterne kan være lokomotivet i en udvikling af, hvorledes stedet - de stedbundne potentialer - kan være omdrejningspunktet for nye aktiviteter. Kystzonen, byområderne og bygningsmassen har forskellige forudsætninger og potentialer; kommunerne er mange steder i gang med at se på, hvorledes særlige lokale tiltag og potentialer kan blive en del af en overordnet turisme-strategi, samtidig med at lokaliteter udvikles i regi af fonde og lokale investorer.

I forbindelse med mange kystdestinationer er der behov for en opgradering, der kan møde den "moderne" turist. Ønskerne kan være forskellige fra område til område, men kravene til hvad områderne kan tilbyde er stigende. Og udviklingen er mange steder ikke fulgt med turisternes forventninger. Vi skal både kunne tilbyde velplanlagte sommerhusområder, et hyggeligt bymiljø og en spændende destination med mulighed for udfoldelse og oplevelse langs kysten og i naturen rundt om.

Det kan være en udfordring at tilgodese både den private investor, som ønsker at udvikle en forretning, og tilgodese almenveldets ønsker og behov. Vi skal kunne indgå i dialog med begge parter og der skal opnås en forståelse for, at alle må trække i samme retning for at opnå det gode resultat.

Det kan nogle gange være de små opgraderinger og forbedringer, der kan gøre en forskel. Andre gange skal der mere til. Men både de store og de små ændringer kræver forudgående planlægning og samarbejde myndigheder, interessenter og aktører imellem. Det handler om at gå fra strategier til udviklingsplaner gennem planlægning. Destinationerne skal udvikles, både gennem de langsigtede planer og de kortsigtede tiltag.



# Turismeplanlægning i kystområdet

De danske kyster er meget attraktive; på grund af naturoplevelser og som turistedestinationer. Langs store dele af kysterne er der udviklet turistmål og aktiviteter, der understøtter og udvikler baglandet, de små bysamfund og sommerhusområderne.

Udfordringen ligger i at kunne sammenbinde og udvikle forbindelsen og potentialet mellem kyst og by. Turisterne har forventninger om begge dele. Både naturoplevelsen og kultur-/byoplevelsen.

Det er vigtigt, at kommunerne ser på deres umiddelbare potentiale, når der skal ses på udviklingsmulighederne i kystturismen. Det er her, de stedbundne potentialer og den lokale forankring skal i fokus. Samtidig er det vigtigt, at kommunerne er med til at fremme udviklingen ved at udarbejde de overordnede fysiske planer for kystturismens rammer.

Udviklingen af turismeerhvervet i landets yder- og kystområder forventes at kunne rumme et forholdsvis stort potentiale i form af nye job, forbedret lokaløkonomi og forbedrede levevilkår for lokalbefolkningen. Der er etableret et "Videncenter for Kystturisme" ligesom Realdania har sat fokus på udviklingen i yderområderne i form af projekterne "Stedet tæller" og "Mulighedernes land". Det er i forlængelse heraf, at Naturstyrelsen har besluttet at se nærmere på, hvordan den fysiske planlægning kan understøtte intentionerne om udvikling af turisme og levevilkår i landets yder- og kystområder.

## Planlægning i kystområderne

Kystområderne rummer et potentiale for udvikling af turismeerhvervet, men er samtidig en begrænset ressource. Det stiller særlige krav til udviklingen i de kystnære områder, så der på en gang kan etableres og drives ferie- og fritidsanlæg samtidig med, at de værdifulde kystlandskaber beskyttes.

Derfor stiller planloven krav om særlige planlægningsmæssige begrundelser og sammenhængende turistpolitiske overvejelser i forbindelse med planlægning for nye ferie- og fritidsformål, større udvidelser af eksisterende anlæg eller ændret anvendelse. Men også i forbindelse med modernisering og revitalisering af turistområder kan det være hensigtsmæssigt nøje at begrunde, hvorfor der skal udvikles.

Nye ferie- og fritidsanlæg (skal) placeres bagved og i tilknytning til eksisterende bysamfund eller større fritidsbebyggelser og indpasset i landskabet. De skal indgå i samspil med eksisterende bysamfund eller større ferie- og fritidsbebyggelser, så de nye anlæg øger områdets attraktionsværdi.

Planlægningen skal sikre, at offentlighedens adgang til kysten sikres og udbygges. Og kommunen skal sikre sig, at alle relevante beskyttelsesinteresser i området, f.eks. strandbeskyttelse og klitfredning, er varetaget.

Kommunens behandling af konkrete projekter om nye ferie- og fritidsanlæg, om forbedring og modernisering af eksisterende sommerhusområder eller om revitalisering af kystferieområderne sker ud fra de strategiske mål, som er fastsat i kommuneplanen og de sammenhængende turistpolitiske overvejelser. Det er gennem behandlingen af de konkrete projekter, at kommunerne kan realisere de turistpolitiske visioner.



# Vest- og østkystdestinationen som eksempler

Gennem planlægning kan kommunen illustrere, hvordan sammenhængende tursitpolitiske overvejelser og turismestrategier kan indgå i den fysiske virkelighed. Et væsentligt element i den forbindelse er at arbejde med de stedbundne potentialer, både i naturen og i forbindelse med turistfaciliteter, i det eksisterende kulturmiljø, således at turisterne tilbydes hele pakken.

Der skal sættes virkelighed på de turismepolitiske overvejelser og illustreres, hvor strategien kan indgå i en helhedsorienteret planlægning. Målet er at skabe fokus på, hvordan den fysiske planlægning og planlovens krav om sammenhængende turistspolitiske overvejelser kan bruges fremadrettet.

Med konkrete eksempler vises, hvordan to forskellige feriekystbyer lokalt kan forbedre og supplere aktiviteter og oplevelser med udgangspunkt i de stedbundne potentialer og udarbejdelse af helhedsplaner kombineret med "de små successer".

De valgte kystdestinationer gennemgås fra den enkle iagttagelse til forslag til, hvorledes potentialer kan udnyttes. Destinationerne har en generel genkendelighed og skal ses som eksempler på, hvordan enkle ideer og tiltag kan skabe forbedringer, samtidig med at der planlægges for at opnå en fælles vision for området. Destinationerne har forskellige forudsætninger både hvad angår kundeunderlag, naturpotentiale og beliggenhed i forhold til de større byer.

De valgte kystferiedestinationer repræsenterer en vest- og en østkystdestination. Mange destinationer i Danmark, f.eks. fjord- og ødestinationer har elementer fra både øst- og vestkystdestinationerne samtidig med, at deres placering i forbindelse med en købstad giver andre potentialer og muligheder.

Mange destinationer er i gang med de indledende overvejelser omkring udviklingspotentialer. Her kan blot en enkelt - godt gennemtænkt - aktivitet virke som igangsætter for en hel udvikling af et område.



Vestkystbyen og østkystbyen





# Destination vestkystbyen

## Karakteristik og iagttagelser

Stedet og byen er en lille perle på vestkysten. Det er her de tyske turister kommer. Området er attraktivt – selv på en mørk novemberdag – i kraft af sin placering i kontakt med "den store natur". Som turist er det havet og klitterne, der er den store attraktion. Strandvejen er hovedadgangsvejen til destinationen, som inden selve bykernen er omkranset af spredte bebyggelser og beplantninger. Vejen slår et sving, og pludselig er man der. Det første indtryk af byen er den meget åbne struktur, hvor huse og butikker er placeret på store grunde med store forarealer. Man møder fire til fem store sommerhusudlejningsbureauer. Det er tydeligt, at sommerhusudlejning er byens basisydelse. Midt i gaden ligger turistbureauet og et offentligt toilet. Langs hovedgaden ligger flere større - private - parkeringsarealer. Gaden bærer præg af mange tøjbutikker, et par enkelte bagere med cafe og et supermarked. Gaden deler sig, og man kan enten køre til strandområdet eller til strandhotellet, som er bygget i 70'erne.

Belægningerne, der er af forskellig karakter, er af nyere dato. Der er brugt klassiske belysningsarmaturer og borner der regulerer færdslen. De enkelte udvalgsvarebutikker har hver især deres indrettede forareal med stativer/kasser, skilte og bænke. På samme måde er cafeer og serveringssteder indrettet med hver deres stil og afgrænsning. Enkelte butikker skiller sig ud i mængden ved at have et mere tilpasset og eksklusivt udtryk. Der er ingen butikker med detailhandelsvarer.

Sommerhusområderne i nærheden af byen er en blanding af klassiske træsommerhuse, stenhuse med stråtag og ældre gasbetonhuse. Både standard og størrelse på sommerhusene er forskellig, og området virker delvis selvgroet. Havearealerne er meget åbne og lidt tilfældige, og ofte er det kun terrassen, der er heget godt ind. Områdernes veje er udlagt enten i grus eller asfalt. Vejene har til formål at bringe folk frem og tilbage til husene, primært i bil. Der findes små trampestier mellem de sidste huse ned til vandet. Terrænet er delvis kuperet op mod klitterne, og dele af klitterne er bebyggede.

Selve destinationen - den store åbne kyst - ligger for enden af vejen, og der er både parkeringsplads og cafe/restaurant. Stranden er velbesøgt og lægger op til en god gåtur. I området tilbydes bl.a. fiskeri, ridning, golf og vandre-/cykelstier.

Destinationen ligger ret isoleret i forhold til tilbud om andre oplevelser og aktiviteter, og der er kun få byer inden for en radius af 30 kilometer.

# Kystferiebyen - vestkysten

## Natur og kyst - destinationen



### Stedet

Den åbne kyststrækning så langt øjet rækker. Om sommeren et paradys for ophold og solbadning. Om vinteren attraktiv som målet for en god gåtur.

### Udfordringer

Der er ingen særlig fokus på den store natur, og der er ikke mange aktiviteter knyttet til stranden og nærområderne. Der mangler et "mål" for turen.

### Potentialet

Den brede strand kan danne rammen om mange slags tiltag. Både af midlertidig og mere varig karakter. Der kan f.eks. udvikles støttepunkter for havkajak. Der kan foregå forskellige festivaller.



### Stedet

Parkeringspladsen og cafeen ved destinationen. Stor kapacitet på de store sommerdage og omdrejningspunkt for mange besøg.

### Udfordringer

Området virker ufærdigt og mangler mulighed for andre aktiviteter end cafebesøg og parkering. Parkeringspladsen virker for stor, og indbyder til at man tager bilen med ned til stranden.

Cafeen har sæsonåbent og virker derfor "forladt". Parkeringspladsen er i vinterperioden meget stor og tom, og indbyder ikke til længere ophold.

Der mangler tilgængelighed helt ned på stranden for både handicappede og for, at kunne sætte f.eks. kajaker i vandet.

### Potentialet

Der kan opsættes "midlertidige" støttepunkter for aktiviteter på stranden, og der kan indrettes aktivitetsområder i forbindelse med parkeringspladsen, f.eks. klatrevæg (bunker), net til tennis, fodbold, beachvolley.

## Sommerhusområderne - nærområdet



### Stedet

Sommerhusområdet mellem strand og plantage.

### Udfordringer

Stedet indbyder ikke til den lille gåtur, og mange tager derfor bilen. Der er ikke "alternative" stisystemer, der indbyder til gåture i området og ind i plantagen. Området virker meget privat.

### Potentialet

Vejene mellem husene indrettes med en reserveret bane for gående/cyklende, som samtidig får bilisterne ned i fart.

Der etableres et stisystem mellem områderne, som er uafhængigt af vejsystemet.

## Lokale samlingssteder/strøget - byen



### Stedet

Indkørslen til byen - det store vejareal og en dobbeltrettet cykelsti. Der står et byskilt, som er næsten usynligt og ikke særligt oplysende.

### Udfordringer

Der er for lidt introduktion til området og alle de eksisterende tilbud og aktiviteter i området.

### Potentialet

Indkørslen gøres mere indbydende med oplysninger om aktiviteter i byen og på stranden. Et bykort der fortæller hvor der kan parkeres, hvor turistinformationen ligger og hvordan man kommer ned til vandet.



### Stedet

Hovedgaden gennem byen med fortov, kørebane, "sidearealer" og byrumselementer.

### Udfordringer

Man færdes som fodgænger på de kørerendes præmisser. Gaden indbyder ikke til promenade, og man skal "kante sig" forbi hinanden.

### Potentialet

Vejprofilen gøres smallere, så der kun kan køres langsomt gennem gaden og så der er plads til at promeneres. Små "lommer" kan indrettes med bænke og beplantninger med lokale arter.



### Stedet

Byens centrum og flere cafeer og butikker. Området inden man kører ud til vandet,

### Udfordringer

Det er blevet et trafikkrøds, hvor det ikke er hyggeligt, men ligegyldigt at opholde sig.

### Potentialet

Der kan indrettes et torv med cafeen som omdrejningspunkt og hvor parkeringsområdet bag ved bruges til events og markedsplads med strandhotellet som "baggrundskulisse". Der kan etableres en mobil scene, som skiftesvis kan bruges her eller ved strandens parkeringsplads.



# Kystferiebyen - vestkysten - den samlede destination

Parkeringsområderne ved stranden:

Kan arealet også udvikles til et støttepunkt for stranden - et rekreativt mål

Strandcafeen:

Hvad skal der til for at den kan holde åbent hele året

Kysttrækningen:

Stranden er den største attraktion - og den vigtigste destination: Hvad kan der foregå i vandkanten - kan der etableres (midlertidige) faciliteter på stranden

Overgangen mellem klitter og by:

Kan der udvikles små opholdszoner med udsigt og solnedgangskig

Hovedgadens centrum:

Kan der udvikles et torveområde med plads til optræden, ophold og events

Butikker og restauranter:

Har de den rette kvalitet, udbud og sammensætning



Kort udleveret af Varde Kommune

Endagsturisme:

Skal der sættes særligt på endagsturisme gennem udvikling af en bestemt profil

Offentlige toiletter:

Kan der udvikles et enkelt og genkendeligt koncept





De stedbundne potentialer:  
Udnyttes de stedbundne potentialer, f.eks. det omgivene landskab og plantagen tilstrækkeligt

Sommerhusområderne:  
Der kan udarbejdes inspirationshæfter til at forny ikke kun selve sommerhuset, men også udearealer, stier og veje

Plantagen:  
Kan der arbejdes med rekreative aktiviteter i plantageområdet - skal der udvikles en helt ny destination

Bymidteafgrænsningen:  
Kan afgrænsningen af bymidten udfordres for at skabe fx parkering eller nye adgangsveje

Ankomsten til kystbyen:  
Er skiltningen tilstrækkelig både ved ankomsten og som henvisning. Hvordan møder man gæsten med den rette stemning

Turistkontoret:  
Hvordan bliver turistkontoret et "must", når man kommer som gæst

Kystbyens gadeforløb:  
Hvordan gøres hovedgaden attraktiv for turisterne at promenerer og opholde sig i



## Overvejelser og bemærkninger i forbindelse med udviklingsscenarioer for "de stedbundne potentialer" i vestkystbyen:

"vi skal tilbyde flere typer af oplevelser, der tilgodeser flere målgrupper"

"turistbureauet bør ikke være lukket lørdag i november"

"kan der laves støttepunkter for f.eks. havkajak?"

"man kan opleve en strand på flere måder"

"det handler om at øge oplevelsesniveauet"

"hvad kan vi gøre for at tiltrække endags-turister?"

"tag fat i de helt almindelige ting, der scorer dårligt: Toiletforhold, skilte, opholdsmuligheder - og opgrader dem"

"det er dyrt at være gæst"

"man bør kunne tilbyde flere typer af overnatning"

# Indsatsområder - anbefalinger

## Natur/kyst

- Tænke mere i aktiviteter/sportsfaciliteter/stisystemer
- Øge tilgængelighed til kysten og havet
- Gøre det mere attraktivt at færdes til fods og på cykel mellem kyst og by ved forbedring af vejforbindelsen
- Opgradering af skiltning der gør det nemmere at orientere sig, også på tysk
- Støttepunkter på stranden til aktiviteter
- Cafeen og parkeringspladsen bør indgå mere aktivt i området

## Sommerhusområder og overnatning

- Løbende fornyelse og tilpasning til turisters behov
- Sommerhuse af forskellig standard i området
- Forbedre overnatningsproduktets standard
- Udearealer udformes i "vestkystkarakter"
- Etablering af flere tværgående stiforbindelser
- Tilpasse veje så man kan færdes trygt på cykel og til fods
- Etablering af stiforbindelser til attraktive naturområder og oplevelser

## Bystruktur i kystbyen og lokale samlingssteder

- Udvikle hovedgaden til attraktivt samlings- og opholdssted
- Overveje mulighed for åbningstider og sæson – mulighed for weekendåbent uden for sæson
- Afsøge udviklingspotentialer inden for gældende rammer
- Tilpasse infrastruktur, fortov, hovedgaden til de gåendes behov
- Udarbejde regler for skiltning og flag
- Forarealer gøres mere tilgængelige
- Fortætning mod gaden med bebyggelsesregulerende bestemmelser
- Indretning af opholdszoner langs hovedgaden
- Indretning af torvefunktion som byens samlingssted
- Indretning af offentlig legeplads ved hovedgaden





# Destination østkystbyen

## Karakteristik og iagttagelser

Østkystbyen ligger som nabo til frugtbart landbrugsland. Her er skovarealer og åbne landskaber. I området omkring østkystbyen er der udlagt områder til golf, ridning og fiskeri. Byen har både fastboende og sommerhusgæster, der kommer tilbage år efter år. Her er der mange sommerhusejere, der bruger deres sommerhuse selv eller låner dem ud.

Indkørslen til byen præget af mindre husmandssteder og restarealer. Et stort skilt byder velkommen. Der er anlagt store trafiksystemer for at klare de travle dage på året: En rundkørsel, parkeringsfaciliteter og en ringvej på bagsiden af byen. Turistkontoret, der er placeret uden for byen, er blevet en del af feriecentret. Det er stort og let tilgængeligt. Hovedgaden strækker sig herfra og ned til kysten.

Hovedgaden er blandet parcelhuse og butikserhverv eller udskænkingssteder. Boligerne ligger med haver og forarealer ud til hovedgaden og har derfor ingen funktion som en del af udbud og aktiviteter i gaden, som også byder på pizzeriaer og supermarkeder. Der er mange p-arealer som optager de bedste pladser i hovedgaden. Hovedgaden bærer præg af mange stilarter. En del butikker står tomme, og bygningerne er let forfaldne. De aktive butikker og restauranter er godt vedligeholdt, men bærer præg af "knopskydning" og mange stilarter. Vejforløbet, der er nyrenoveret med cykelsti, er meget bredt og med sideparkering, der giver en karakter af at man færdes på bilens præmisser. Bygningerne er i 1-2 etager og er ofte placeret langt tilbage på grunden, hvilket betyder at følelsen af at være i et "indbydende" byrum mangler. Butikkerne tilbyder varer i alle prislag. Der mange butikker der "kommer og går".

Det lille torv i forbindelse med hovedgaden er busholdeplads og parkeringsplads og indbyder ikke til længere tids ophold. Vejen ned til stranden, der er delvis gågade, er lang og uden særlig interessante elementer. Der er kun få og små skilte, der fortæller om den attraktive strand bag diget.

Selve stranden er en smuk, langstrakt strand bag diget med fint sand og fladt, børnevenligt strandprofil. Der findes en toiletbygning af ældre dato på vejen til stranden. Man mødes af en del forbudsskilte.

Østkystdestinationen er tæt på andre attraktive turistmål og kulturmiljøer, som styrker destinationen og som er med til at gøre den attraktiv.

# Kystferiebyen - østkysten

## Natur og kyst - destinationen



### Stedet

Det store, åbne, flade strandareal med vid udsigt og brede strande.

### Udfordringer

Vandarealet er svært tilgængeligt fra adgangsområdet.

Der findes ikke noget rigtigt "mål" for gåturen .

### Potentialet

Der kan arbejdes med at udvikle et aktivitetsområde, bl.a. med søsætning af mindre både og kajaker.

Kan muligheden for etablering af en strandcafe om sommeren afprøves?



### Stedet

Hovedstien ned til stranden forbi bl.a. private ferielejligheder, rækkehuse og parkeringspladser.

### Udfordringer

Adgangen er et nødvendigt onde, som man må passere, som ikke gør noget for at løfte stemningen frem mod strandbesøget.

### Potentialet

Stien kan gøres smallere og mere intens gennem beplantning med flere tætte fyrretræsbeplantninger, sand oven på asfalten og aktiviteter langs stien såsom petanque, legeplads, bænke, borde og tennisbane.

## Sommerhusområderne - nærområdet



### Stedet

De mange små asfaltveje med private sommerhusparceller, der minder om parcelhushaver.

De lidt ensformige vejforløb hvor man går i vejkanterne.

### Udfordringer

Haver og huse fremstår meget lukkede og giver ikke lyst til at gå tur og færdes i området.

Man kan ikke komme på tværs gennem områderne af de små stier, da stierne ikke bliver velligeholdt.

### Potentialet

Stierne åbnes og de mange små ruter gennem området udvikles til nye små oplevelsesrum.



## Lokale samlingssteder/strøg - byen



### Stedet

Torvet midt i byen, indrettet primært til parkering og busholdeplads. Omkranset af forskellige typer af bebyggelser.

### Udfordringer

Stedet fungerer ikke som torv og samlingssted. Der er ingen bymæssige funktioner på torvet. Busholdeplads og parkering fylder torvet op.

### Potentialet

Ved at føre busholdepladsen om på siden af torvet og flytte parkeringspladserne kan der skabes et solrigt, indbydende torv, der kan indgå som en del af bygaden. Torvet kan blive byens nye samlingspunkt mellem by og vand.



### Stedet

Hovedgaden med dens mange forskellige typer af bebyggelse og forarealer.

### Udfordringer

Gadens forløb er ensformigt og udflydende, og dele af gadeforløbet er steder man "skynder sig forbi".

Stedet bliver ikke interessant som besøgsmaal, fordi det ikke indbyder til at man promenerer og oplever bylivet. Det bliver derfor svært for butikkerne at få nok kunder til at skabe omsætning.

Gaden mangler "karakter" og rumdannelse.

### Potentialet

Gennem fortætning af byrummet hvor det tillades, at der bygges tættere på gadeprofil, og der indføres en træplantning, som indrammer gaden.



### Stedet

Feriecenter og turistkontor.

### Udfordringer

Turistkontoret er beliggende langt fra bymidten og kan derfor ikke betjene turisterne der, hvor de forventer. Turistkontoret er ikke en del af bylivet og bidrager ikke til det.

### Potentialet

Der burde laves en satellit i sommermånederne i nærheden af torvet, så denne kerneydelse for turister er der, hvor man forventer det.



# Kystferiebyen - østkysten - den samlede destination

## Turistkontoret:

Kan der placeres en satellit inde i selve byen

## Ankomsten til kystbyen:

Kan der "ryddes op" i arealerne ud til ankomstvejen

## Stiforbindelser i sommerhusområdet:

Kan alternative stier, der giver sjove og anderledes gåture og oplevelser gennem området, fremmes

## Butikker/cafeer:

Kan der fastsættes nogle regler for skiltning, brugen af hegn og for arealer

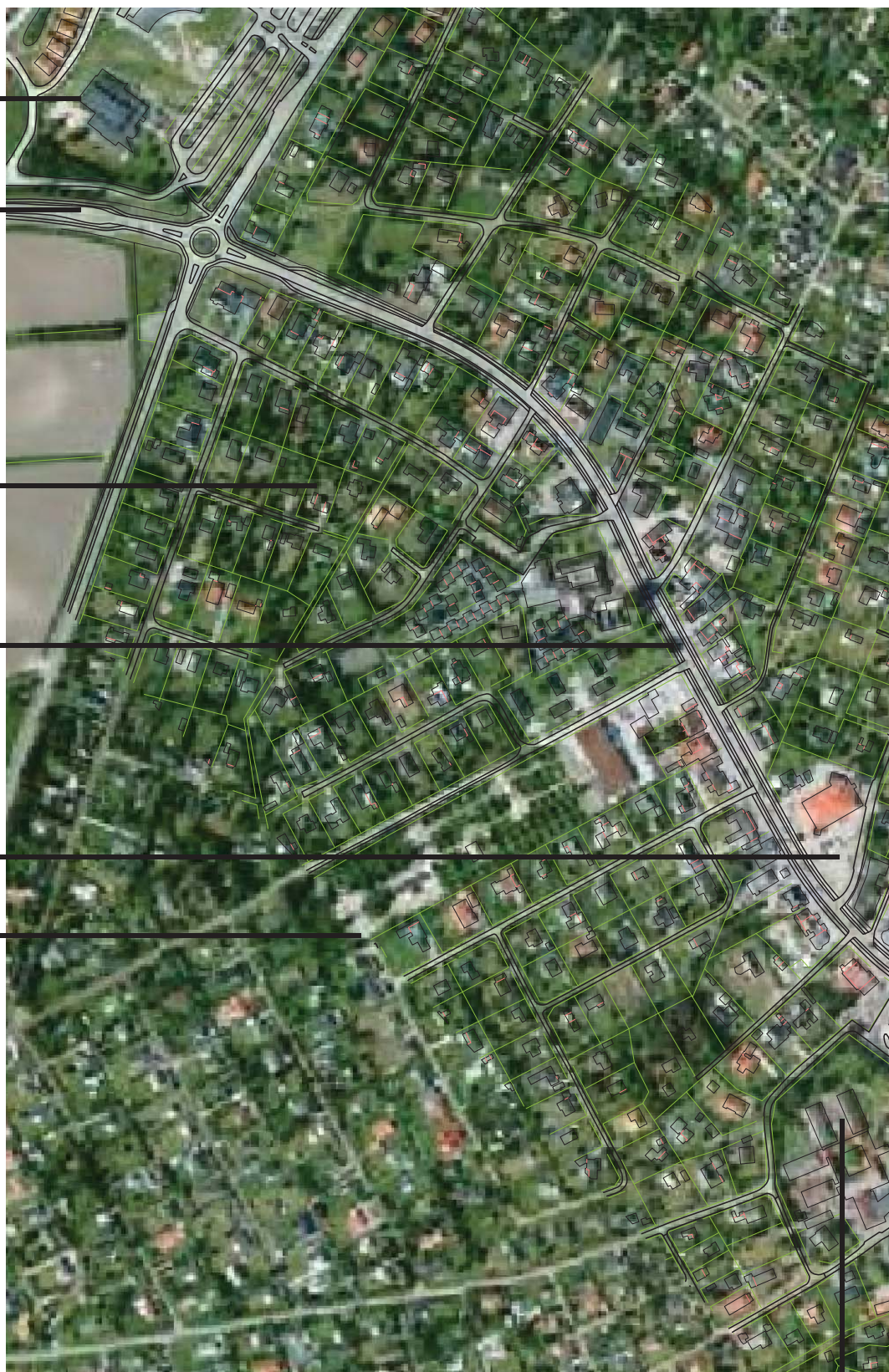
## Parkeringspladser ud til hovedgaden:

Kan arealerne have midlertidige aktiviteter i forbindelse med særlige events

## Campingpladsen

Den bynære campingplads er nedlagt, men kommer til at mangle som et attraktivt tilbud for det unge turistsegment. Det kan overvejes, om der er behov for en ny campingplads

Kort udleveret af Guldborgsund Kommune



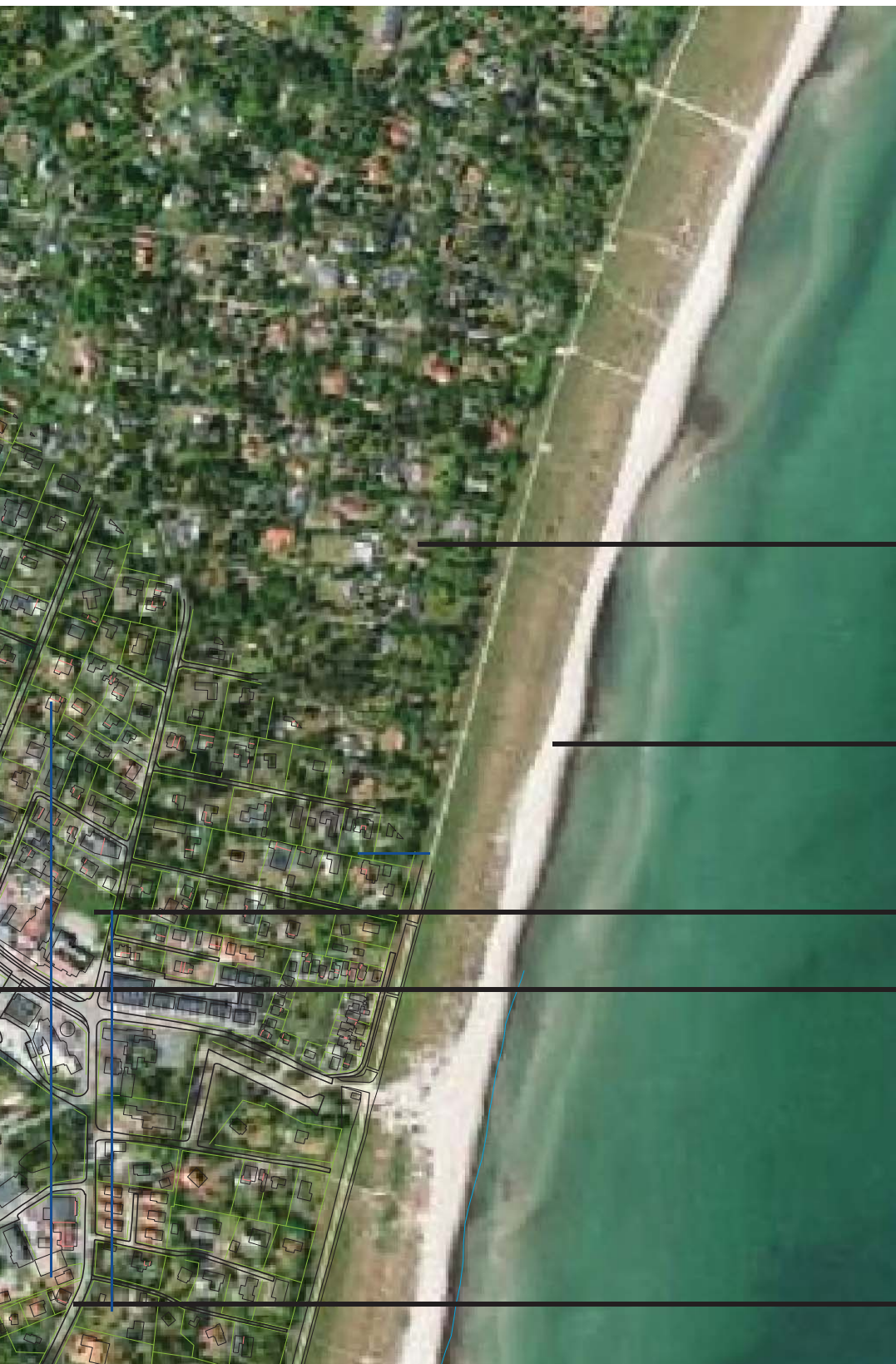
## Helårsturisme:

Hvordan kan aktiviteter, der understøtter helårsturisme, fremmes

## Den store aktør - højskolen:

Kan stedet inddrages i forbindelse med events





Sommerhusene:  
Kan der reguleres for brug af  
hegn og beplantningstyper

Stranden:  
Kan der afprøves midlertidige  
aktiviteter for at vurdere  
behov og interesse

Parkeringslommer:  
Kan der indrettes parkerings-  
arealer i de bagvedliggende,  
ledige matrikler

Torvet:  
Kan dele af torvet fredeliggør-  
res helt eller delvis

Kystvejen:  
Kan der udlægges arealer  
i det eksisterende profil,  
der prioriterer cyklister og  
gående

Et særligt element:  
Skal der sættes på en  
ny - stor eller lille - turistattraktion

## Overvejelser og bemærkninger i forbindelse med udviklingsscenarier for "de stedbundne potentialer" i østkystbyen :

"der skal være noget at komme efter"

"flere overnatningsformer vil betyde flere typer turister"

"der findes i mange kystområder historisk betingede begrænsninger, der ikke hører sammen med nutiden"

"hvordan skabes rammerne for helårsturismen?"

"vi skal blive bedre til at skilte og informere"

"bilerne er en stor udfordring - hvor skal de være henne?"

"kan man få endags-turisterne i spil?"

"der bør etableres en funktion som destinationskoordinator, der er lige dele en praktiker og en visionær"

"kan man tilbyde de små aktører særlige vilkår og hjælp fx i forbindelse med markedsføring og fælles aktiviteter?"

# Indsatsområder - anbefalinger

## Natur/kyst

- Etablering af pier eller badebro som attraktion på stranden
- Øge tilgængelighed til vandet med en jollerampe
- Opgradering af skiltning, der gør det nemmere at orientere sig
- Overveje støttepunkter for aktiviteter
- Tænke i aktiviteter og midlertidige funktioner på strande

## Sommerhusområder

- Regulering af hegn og fællesarealer, så området fremstår mere åbent
- Anbefalinger om vedligeholdelse og fornyelse af sommerhusene
- Indretning af små stier mellem grundejerforeningerne i områder med mange små søer og beplantninger
- Tilpasse veje, så færdsel kan ske trygt på cykel og til fods

## Bystruktur i kystbyen og lokale samlingssteder

- Hovedgaden udvikles til et attraktivt samlingssted, der indbyder til at promenerer og gå i butikker
- Nedsættelse af hastigheden til f.eks. 30 km/t gennem byen
- Overveje åbningstider og sæson – mulighed for weekendåbent uden for sæson
- Overveje udviklingspotentialer for midlertidige indretninger
- Tilpasse infrastruktur, fortov og hovedgade til gåendes behov
- Regler for skiltning og flag udarbejdes
- Istandsættelse af forarealer og indretning med bænke og træer
- Fortætning mod hovedgaden med bygningsregulerende bestemmelser
- Mulighed for inddragelse af parkeringsarealer på f.eks. særlige torvedage eller markedsdage







# Sammenfatning

Mange kystkommuner med lange kyststrækninger ser turisme som middel til udvikling og vækst.

Der er et stort potentiale i udvikling af dansk kystturisme, der bygger på stedbundne potentialer. Nogle af de mest attraktive kystområder findes i landets yderområderne og har derfor et stort potentiale til udvikling af turistfaciliteter.

De fleste udenlandske turister kommer for kysten og naturen. Men vækst og udvikling af destinationen forudsætter også gode muligheder for oplevelser og en god service.

Udnyttelsen af de stedbundne potentialer kræver strategi og planlægning og bevidst og målrettet arbejde med udvikling af destinationen. Kommunen har som planlægningsmyndighed en central rolle i at sikre, at strategien bliver realiseret. Derfor er det vigtigt at have en plan for, hvordan samarbejdet kan finde sted.

I første fase kan der besluttes en strategi for udarbejdelse af visionen frem til realisering og drift. Der kan oprettes en følgegruppe bestående af alle interessenter som sikrer den lokale forankring af projekterne.

Der kan i starten afholdes f.eks. workshops med interessenterne, ildsjæle og investorer, hvor visionen drøftes og udvikles. Derefter kan strategien udarbejdes. Der kan herefter vedtages en endelig visionsplan/helhedsplan og aftales en handleplan og en etapeplan for gennemførelse af både de små og de lidt større projekter og aktiviteter.

I hele processen arbejdes der på at få politisk opbakning og med finansieringsmodeller. Her kan der f.eks. inddrages mulighed for tilskud fra de lokale aktionsgrupper, og hvordan fonde og investorer kan indgå i projekterne.

Første trin er at få overblik over stedbundne potentialer, eksisterende turistfaciliteter, nærliggende natur og få fastlagt destinationens geografiske område.

I de to eksempler destination Vestkystbyen og Østkystbyen blev orthofoto over hele turistoplandet brugt til at få et helhedsbillede af områdets geografi, landskab, bebyggelse, overnatningsmuligheder mm. Med det udgangspunkt illustreres, hvordan området kan suppleres med anlæg, faciliteter og aktiviteter, og hvor de kan placeres, så de vil kunne bidrage til at opfylde moderne turisternes behov og ønsker.

Det er også en opgave at tænke turismeudviklingen ind i kommuneplanstrategien og kommuneplanen for at se turismen som en del af den samlede udvikling i kommunen. Planlægning er en forudsætning for udvikling og vækst i turismen, men realisering kræver samarbejde og økonomiske midler.



Naturstyrelsen  
Haraldsgade 53  
2100 København Ø  
[www.naturstyrelsen.dk](http://www.naturstyrelsen.dk)